

UNIVERSIDAD ESTATAL A DISTANCIA

CONSEJO DE RECTORÍA

VICERRECTORIA DE INVESTIGACIÓN

COMISIÓN PARA LA FORMACIÓN DE POSGRADOS
DE CALIDAD EN EL EXTRANJERO

**INFORME FINAL DEL ANÁLISIS DESCRIPTIVO DEL ESTADO DE
LOS FUNCIONARIOS ACADÉMICOS DE LA UNED. 2007-2008**

10 de febrero del 2009

M.Sc. Leticia Olguín

M.Sc. Marita Beguerí

INDICE

1. INTRODUCCIÓN	6
2. OBJETIVOS.....	6
3. METODOLOGÍA	7
4. ANÁLISIS DESCRIPTIVO DEL ESTADO ACTUAL DE LOS FUNCIONARIOS DE LA UNED 2007-2008.....	9
4.1 Análisis descriptivo con enfoque general	11
Gráfico 1	12
Distribución de los Funcionarios Académicos por grupos de Edad y Grado Académico	12
Gráfico N.2:	13
Distribución de los Funcionarios Académicos por grupos de Edad y Sexo.....	13
Gráfico 3	14
Distribución de los Funcionarios Académicos por Grado Académico y Sexo	14
Gráfico 4	15
Distribución de los Funcionarios Académicos por Grado Académico y Régimen de Pensión	15
Gráfico 5	16
Distribución de los Funcionarios Académicos por Grado Académico y Estado Civil	16
Gráfico 6	17
Distribución de los Funcionarios Académicos por grupos de Edad y Universidad en que se graduó	17
Gráfico 7	18
Distribución de los Funcionarios Académicos por Universidad en que se graduó y Sexo	18
4.2 Análisis por escuela.....	19
Gráfico 8	19

Escuela de Ciencias de la Administración: Distribución de los Funcionarios Académicos por grupos de Edad y Régimen	19
Gráfico 9	20
Escuela de Ciencias de la Administración: Distribución de los Funcionarios Académicos por Grupos de Edad y Grado Académico	20
Gráfico 10	21
Escuela de Ciencias de la Administración: Distribución de los Funcionarios Académicos por grupos de Edad y Sexo.....	21
Gráfico 11	22
Escuela de Ciencias de la Educación: Distribución de los Funcionarios Académicos por grupos de Edad y Régimen	22
Gráfico 12.....	23
Escuela de Ciencias de la Educación: Distribución de los Funcionarios Académicos por Grupo de Edad y Grado Académico.....	23
Gráfico 13.....	24
Escuela de Ciencias de la Educación: Distribución de los Funcionarios Académicos por grupos de Edad y Sexo.....	24
Gráfico 14.....	25
Escuela de Ciencias Exactas y Naturales: Distribución de los Funcionarios Académicos por grupos de Edad y Régimen	25
Gráfico 15.....	26
Escuela de Ciencias Exactas y Naturales: Distribución de los Funcionarios Académicos por Grupo de Edad y Grado Académico.....	26
Gráfico 16.....	27
Escuela de Ciencias Exactas y Naturales: Distribución de los Funcionarios Académicos por grupos de Edad y Sexo.....	27
Gráfico 17.....	28
Escuela de Ciencias Sociales y Humanidades: Distribución de los Funcionarios Académicos por grupo de Edad y Régimen.....	28
Gráfico 18.....	29
Escuela de Ciencias Sociales y Humanidades: Distribución de los Funcionarios Académicos por Grupo de Edad y Grado Académico.....	29

Gráfico 19	30
Escuela de Ciencias Sociales y Humanidades: Distribución de los Funcionarios Académicos por grupos de Edad y Sexo.....	30
4. 3 ANÁLISIS CON ENFOQUE COMPARATIVO.....	31
Gráfico 20	31
Distribución de los Funcionarios Académicos por grupos de Edad y Escuela	31
Gráfico 21	32
Distribución de los Funcionarios Académicos por Escuela y Sexo	32
Gráfico 22.....	33
Distribución de los Funcionarios Académicos por Escuela y Estado Civil.....	33
Gráfico 23.....	34
Distribución de los Funcionarios Académicos por Escuela y Régimen de Pensión.....	34
Gráfico 24.....	35
Distribución del Personal Académico por Escuela, según Grado Académico	35
Gráfico 25.....	36
Distribución de los Funcionarios Académicos por Escuela, según Universidad en que se graduó.....	36
Gráfico 26.....	37
Distribución del Personal Académico por Escuela según Área de Especialidad.....	37
5. ANÁLISIS DESCRIPTIVO DE LAS VARIABLES DE ACUERDO AL TIPO DE NOMBRAMIENTO EN EL PERÍODO 2007-2008	38
Gráfico 27	38
Distribución de los Funcionarios Académicos por grupos de Edad y Años de Nombramiento	38
Gráfico 28.....	39
Distribución de los Funcionarios Académicos por Años de Nombramiento y Régimen de Pensión	39
Gráfico 29	40

Distribución de los Funcionarios Académicos por Escuela y Años de Nombramiento	40
Gráfico 30.....	41
Escuela de Ciencias Sociales y Humanidades: Distribución de los Funcionarios Académicos por Universidad en que se graduó y Años de Nombramiento .	41
Gráfico 31	42
Escuela de Ciencias Exactas y Naturales: Distribución de los Funcionarios Académicos por Universidad en que se graduó y Años de Nombramiento .	42
Gráfico 32.....	43
Escuela de Ciencias de la Administración: Distribución de los Funcionarios Académicos por Universidad en que se graduó y Años de Nombramiento .	43
Gráfico 33.....	44
Escuela de Ciencias de la Educación: Distribución de los Funcionarios Académicos por Universidad en que se graduó y Años de Nombramiento .	44
6. PROBLEMAS DETECTADOS.....	45
7. SUPUESTOS PARA DEFINIR CRITERIOS PARA UNA POLÍTICA DE BECAS DE POSGRADO EN EL EXTRANJERO.....	46
8. CONCLUSIONES Y RECOMENDACIONES.....	47

INFORME FINAL DEL ANÁLISIS DESCRIPTIVO DEL ESTADO DE LOS FUNCIONARIOS ACADÉMICOS DE LA UNED. 2007-2008

1. INTRODUCCIÓN

La Vicerrectora de Investigación de la Universidad Estatal a Distancia, Dra. Katya Calderón Herrera y la Comisión para la Formación de Posgrados de Calidad en el Extranjero de la UNED, coordinada por la Dra. Calderón e integrada por: MBA. Rosa María Vindas Chávez, coordinadora del Consejo Asesor de Becas, Licda. Nuria Leitón García, Programa de Relaciones Externas y MSc. Xinia Zúñiga Muñoz, representante Vicerrectoría Académica; plantearon la necesidad de disponer de información sistematizada y actualizada de los funcionarios académicos durante el periodo 2007 y 2008, para definir políticas de becas de posgrado en el exterior.

En noviembre de 2008 se inicia el trabajo con reuniones en las que participa la Vicerrectora de Investigación y miembros de la Comisión de Posgrado con la finalidad de definir los objetivos y alcances del análisis que se desarrollará.

2. OBJETIVOS

El trabajo denominado Análisis Descriptivo del Estado de los Funcionarios Académicos de la UNED 2007-2008 se propone dos objetivos:

- Analizar de manera descriptiva las características y condiciones de los funcionarios académicos de la UNED en el período 2007-2008.
- Proponer criterios para definir una política de becas de posgrado en el exterior.

3. METODOLOGÍA

Para la realización del trabajo, en primer término se definió la población objeto del estudio: funcionarios académicos de la UNED durante el periodo 2007 a 2008.

Posteriormente, se identificaron las Bases de datos para la sistematización de la información, las cuales son:

- Carga Académica de cada una de las Escuelas
- Estudios
- Ubicación de Puestos
- Datos personales
- Funcionarios activos.
- Archivo de Posgrado

El conjunto de variables que se determinó para el análisis es el siguiente:

- Número de cédula.
- Nombre del funcionario/a académico.
- Escuela.
- Grado académico.
- Edad.
- Estado civil.
- Régimen de pensión.
- Sexo.
- Área de especialización.
- Universidad en la que obtuvo el título.

El desarrollo del trabajo se organizó en cuatro etapas:

- I. Análisis descriptivo de las variables presentadas por enfoque:**
 - General.
 - Por Escuela.
 - Comparativo entre Escuelas.

- II. Análisis descriptivo de las variables de acuerdo al año de nombramiento de los Funcionarios Académicos durante el período 2007-2008.**

- III. Problemas detectados en la información contenida en las bases de datos.**

- IV. Supuestos para definir criterios para una política de becas en el extranjero.**

4. ANÁLISIS DESCRIPTIVO DEL ESTADO ACTUAL DE LOS FUNCIONARIOS DE LA UNED 2007-2008

Para la realización del análisis es importante partir de una conceptualización del objeto de estudio, que en este caso es “funcionarios académicos”.

Aunque la definición de la población objeto de estudio “funcionarios académicos”, en teoría es un concepto claro, en cierto modo unívoco; en la realidad de las bases de datos esta categoría no se asocia con la designación “docentes” o “profesores”, la cual es típica de las instituciones universitarias, en particular del académico.

En el Estatuto Orgánico de la UNED, los Artículos 5 y 6 especifican la integración de la Asamblea Universitaria Plebiscitaria como también de la Asamblea Universitaria Representativa. En ambos artículos se incluye a los “profesores de jornada especial” como parte de las Asambleas.

En el Estatuto Orgánico, artículo 5, se establece la integración de la Asamblea Universitaria Plebiscitaria y en el inciso c) se especifica:

“1. Integran la Asamblea Universitaria Plebiscitaria:

a) Los profesionales incluidos en Carrera Profesional nombrados en propiedad, al menos tres meses antes de la elección correspondiente.”

“ c) Los Profesores de Jornada Especial nombrados en propiedad (Tutores) al menos tres meses antes de la elección correspondiente”.

“2. Para efectos de la elección, los votos electorales se distribuirán entre los sectores de la siguiente manera:

40% los profesionales más los funcionarios señalados en el inciso e) anterior.

15% los tutores.

30% los administrativos.

15% los estudiantes”.

El Artículo 6, establece la integración de la Asamblea Universitaria Representativa:

a) *Los Miembros del Consejo Universitario, Vicerrectores, Auditor, Directores y Jefes de Oficina, quienes representarán el 40% de la totalidad de los miembros de la Asamblea. Los Directores y Jefes de Oficina formarán parte de la Asamblea tres meses después de haber sido designados en tales cargos.*

b) *Una representación de:*

“1. Los profesionales incluidos en Carrera Profesional, nombrados en propiedad al menos tres meses antes de la elección correspondiente y que no ocupen ningún puesto de los señalados en el inciso anterior.

2. Los profesores incluidos en el régimen de jornada especial, nombrados en propiedad al menos tres meses antes de la elección correspondiente.”

“7. Los sectores indicados en el inciso b), numerales 1, 2, 3 constituirán el 60% de los miembros de la asamblea, porcentaje que se distribuirá de la siguiente manera:

- | | |
|---|--------------|
| <i>- Los Profesionales</i> | <i>40%</i> |
| <i>- Los Administrativos</i> | <i>30%</i> |
| <i>- Profesores de Jornada Especial</i> | <i>15%</i> |
| <i>- Funcionarios de los Centros Universitarios</i> | <i>15%”.</i> |

Es conveniente señalar que la categoría de profesor no se operacionaliza en las bases de datos de la institución. Así por ejemplo; en la base de datos de Cargas Académicas la distribución de la jornada se asigna por funciones: *calificación, tutoría presencial, supervisión, horas de viaje, preparación, evaluación*, entre otros; en ninguna parte se consigna la categoría de “profesor”.

En relación con el análisis de las variables, éste se desarrolla mediante tres tipos de enfoque:

- General.
- Por escuela.
- Comparativo entre escuelas.

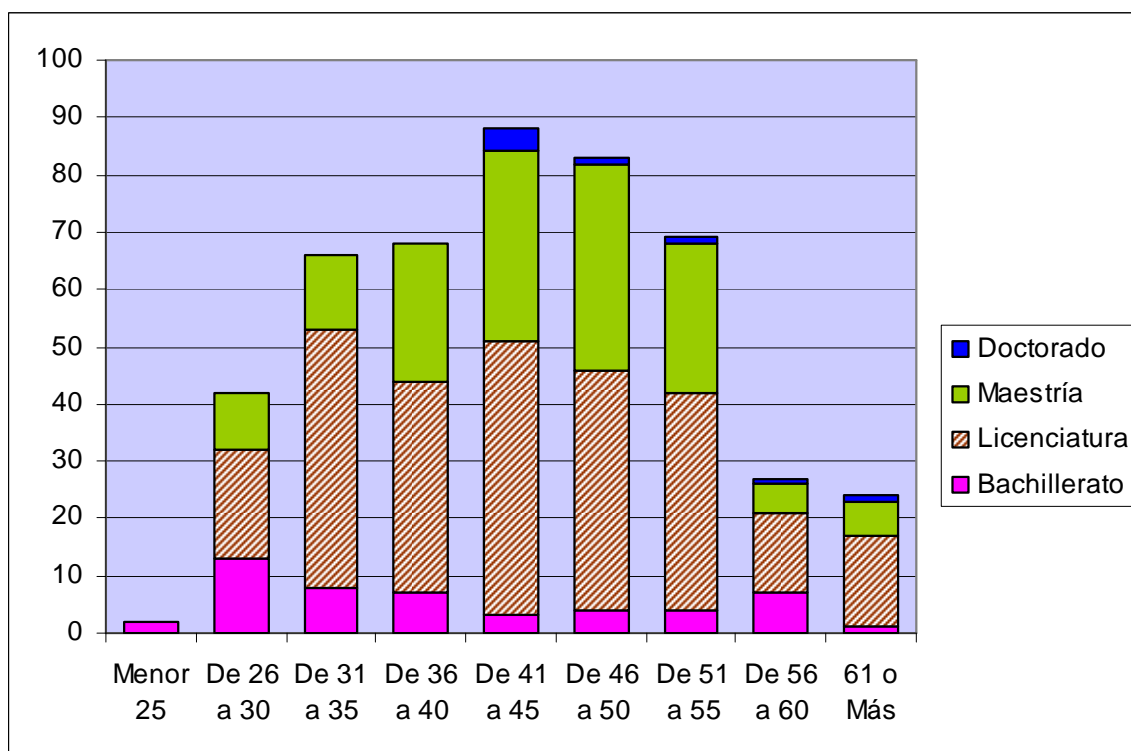
4.1 Análisis descriptivo con enfoque general

Este apartado tiene el propósito de mostrar las características principales de las variables de los funcionarios académicos en el marco institucional de la UNED, es en este sentido que se analizan variables demográficas y académicas que representan a la población de funcionarios académicos. En otras palabras, se trata de la representación de la UNED a través de sus funcionarios académicos.

Es conveniente señalar que los análisis siguientes corresponden a los funcionarios, cuyas variables se lograron consolidar en las diferentes bases de datos.

Gráfico 1

Distribución de los Funcionarios Académicos por grupos de Edad y Grado Académico

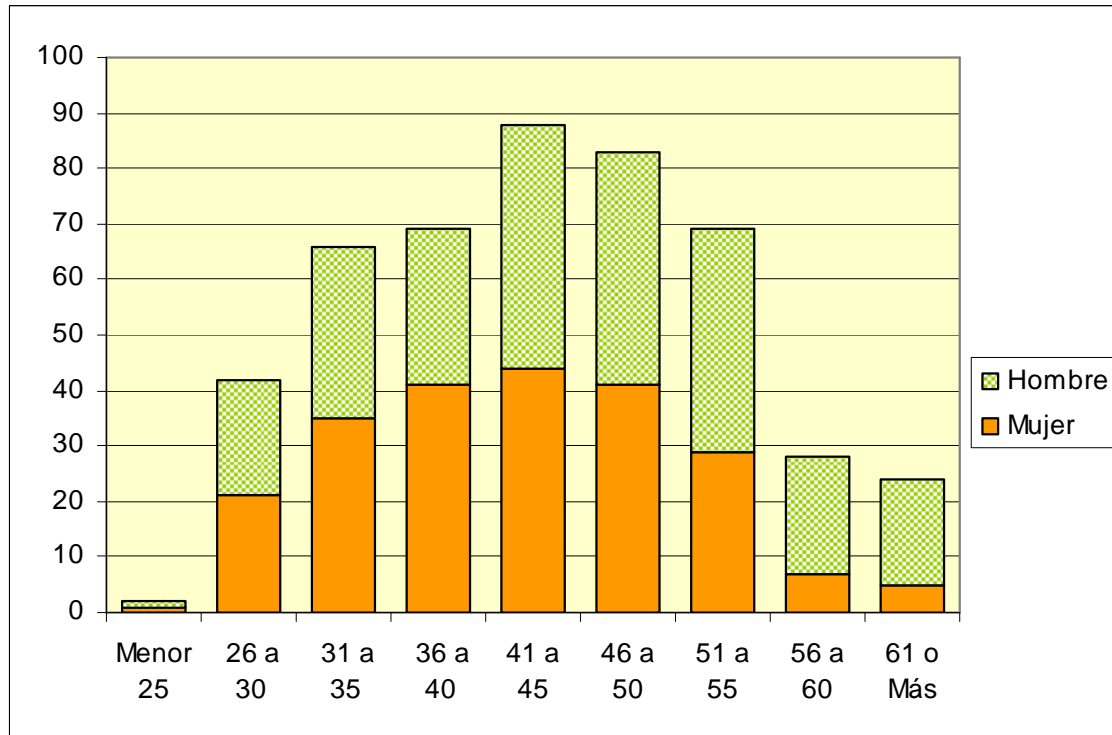


La distribución de las edades muestra un comportamiento normal, donde la edad promedio se encuentra entre lo 41 y 45 años, con un sesgo hacia la derecha que refleja mayor predominio de académicos con edades superiores. En este primer acercamiento se muestra una distribución de la población con tendencia a una curva normal en cuanto a los grupos por edad.

Se aprecia, en cuanto al grado académico, un número reducido de doctorados pero un importante componente de licenciaturas y maestrías, que permitirían disponer de una amplia población para programas de doctorados y maestrías.

Gráfico N.2:

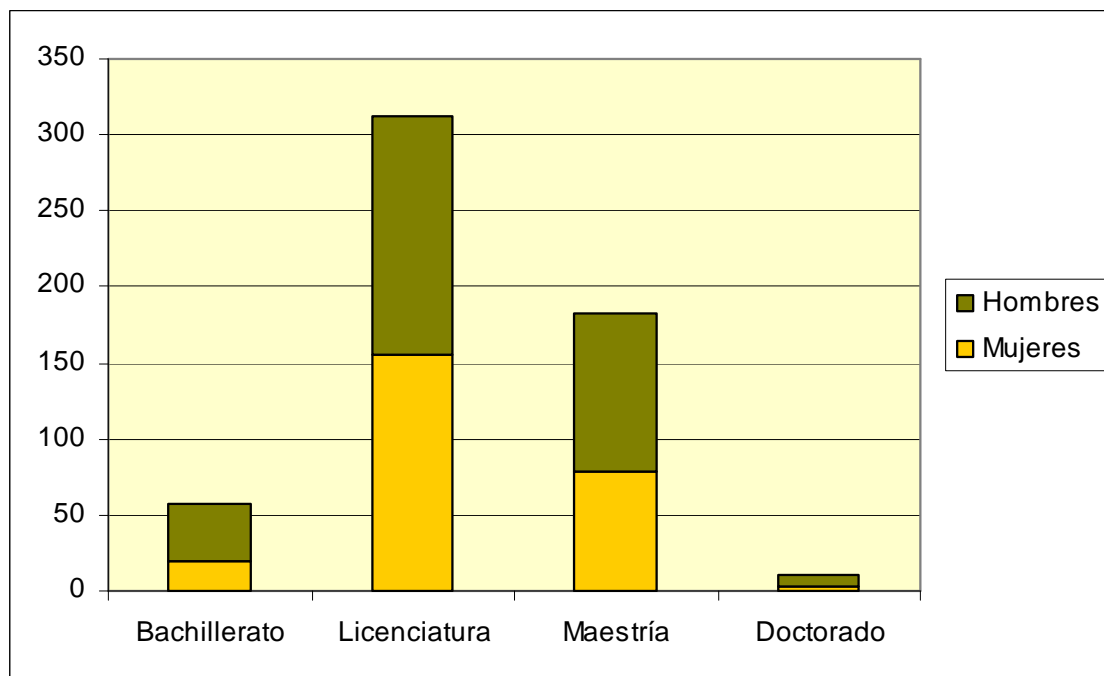
Distribución de los Funcionarios Académicos por grupos de Edad y Sexo



Se puede determinar que, en general, existe equidad en cuanto a la distribución por sexo en cada grupo de edad, con un leve predominio de hombres en los grupos etáreos mayores.

Gráfico 3

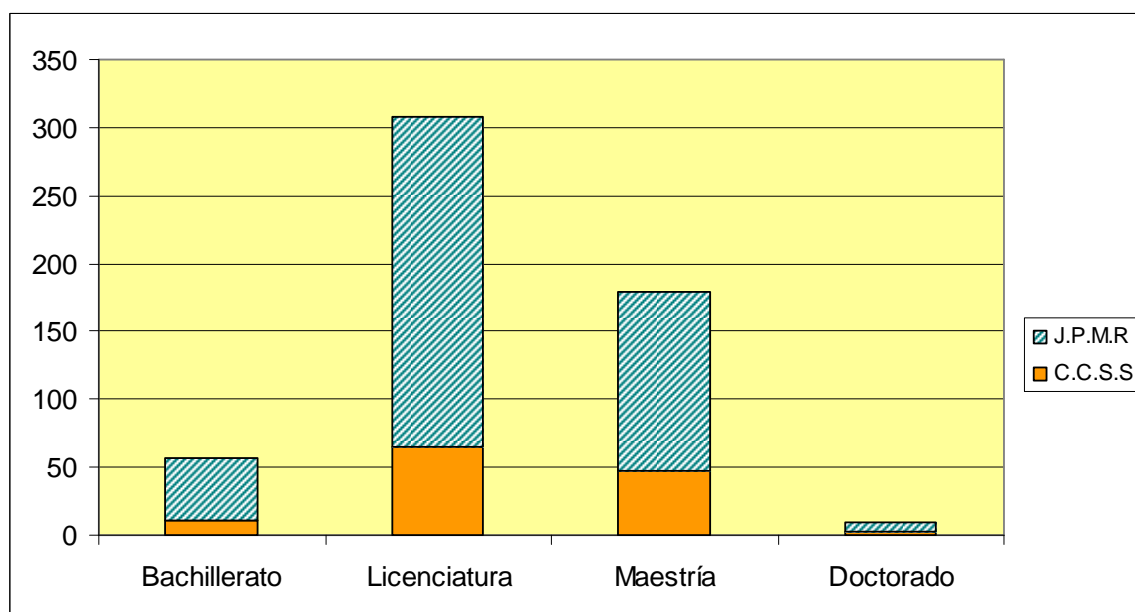
Distribución de los Funcionarios Académicos por Grado Académico y Sexo



En este gráfico se puede observar que tanto en doctorado como en bachillerato hay predominio de hombres, mientras que en licenciatura y maestría se muestra un equilibrio de mujeres y hombres.

Gráfico 4

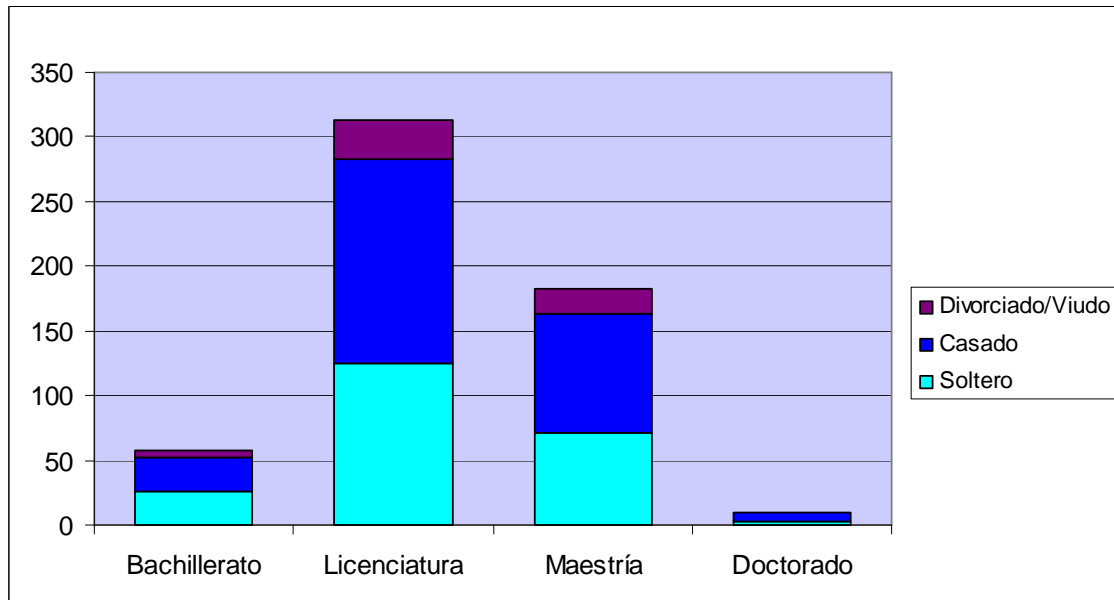
Distribución de los Funcionarios Académicos por Grado Académico y Régimen de Pensión



Se destaca en este gráfico el gran predominio de académicos que aportan al Régimen de Pensiones del Magisterio, independientemente del Grado académico que poseen.

Gráfico 5

Distribución de los Funcionarios Académicos por Grado Académico y Estado Civil

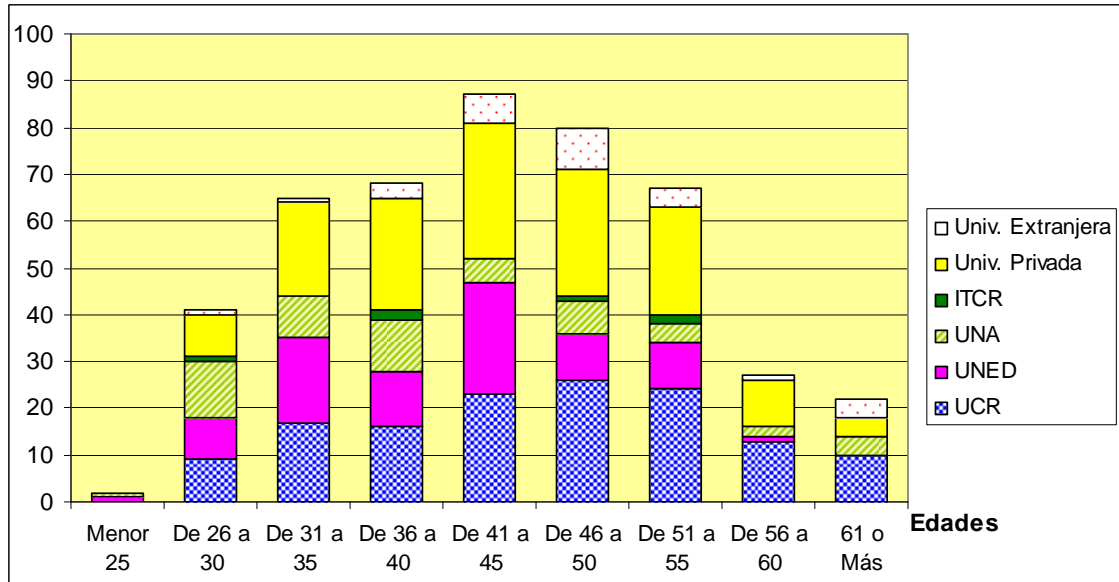


El estado civil de los funcionarios académicos muestra un leve predominio de casados, los cuales están seguidos de los que son solteros, categorías que superan sustancialmente a los que son Divorciados o Viudos.

Para los propósitos de establecer criterios de Políticas de Beca de Posgrado en el extranjero, existen opiniones encontradas: algunos opinan que es preferible que los becados sean casado porque permiten una mejor integración al medio y mayor estabilidad emocional, en tanto que su costo es mayor. De manera inversa algunos criterios consideran que los solteros representan un costo menor para la institución, pero con el riesgo de quedarse en el otro país.

Gráfico 6

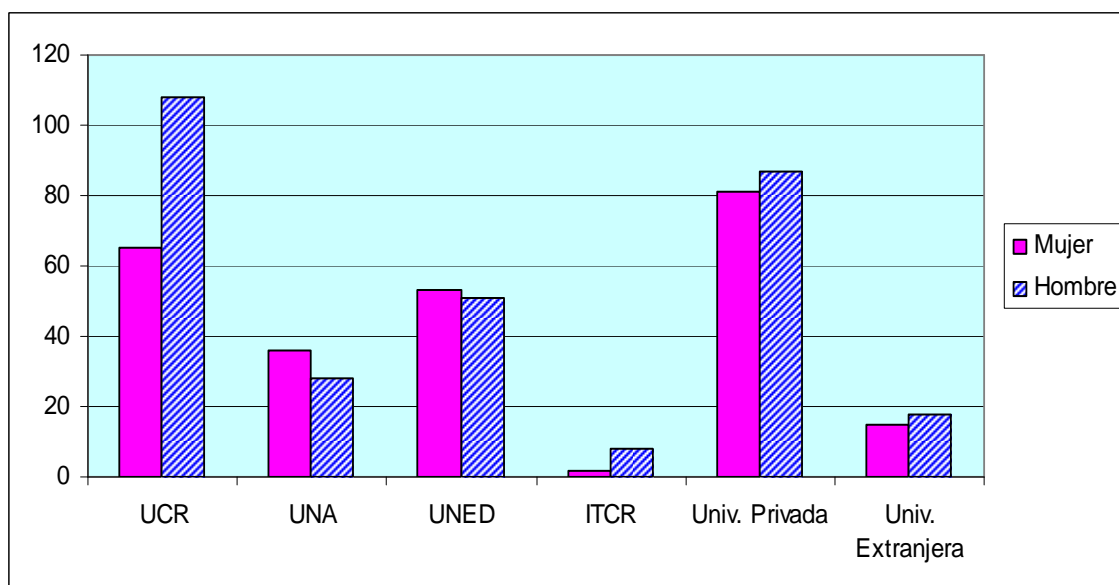
Distribución de los Funcionarios Académicos por grupos de Edad y Universidad en que se graduó



Se puede observar que los funcionarios académicos provienen predominantemente, en todos los grupos de edades, de la Universidad de Costa Rica y de las Universidades privadas. Les siguen los funcionarios graduados de la UNED; donde en el grupo de 31 a 35 y de 41 a 45, el número de funcionarios académicos es similar a los graduados en la UCR y en las privadas. Con menor importancia se observan a los graduados de la Universidad Nacional y por último los de Universidades extranjeras.

Gráfico 7

Distribución de los Funcionarios Académicos por Universidad en que se graduó y Sexo



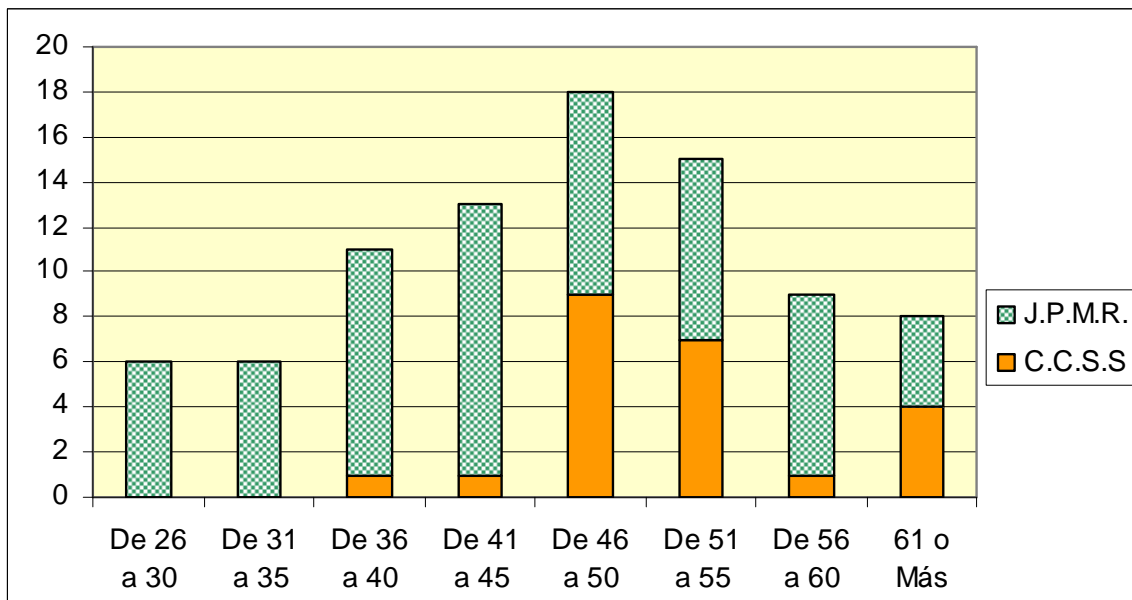
Este gráfico refleja que los funcionarios hombres que provienen de la Universidad de Costa Rica y del Instituto Tecnológico superan en gran medida a las mujeres; esta relación apenas se invierte en el caso de los funcionarios académicos que proceden de la UNA. En el caso de los que se formaron en la UNED y en las Universidades Privadas o Extranjeras se observa más equidad.

4.2 Análisis por escuela

Este tipo de enfoque por escuela permite indentificar las características y condiciones académicas de la población de funcionarios en el lugar particular en el que se desempeñan así como la especificidad de cada Escuela.

Gráfico 8

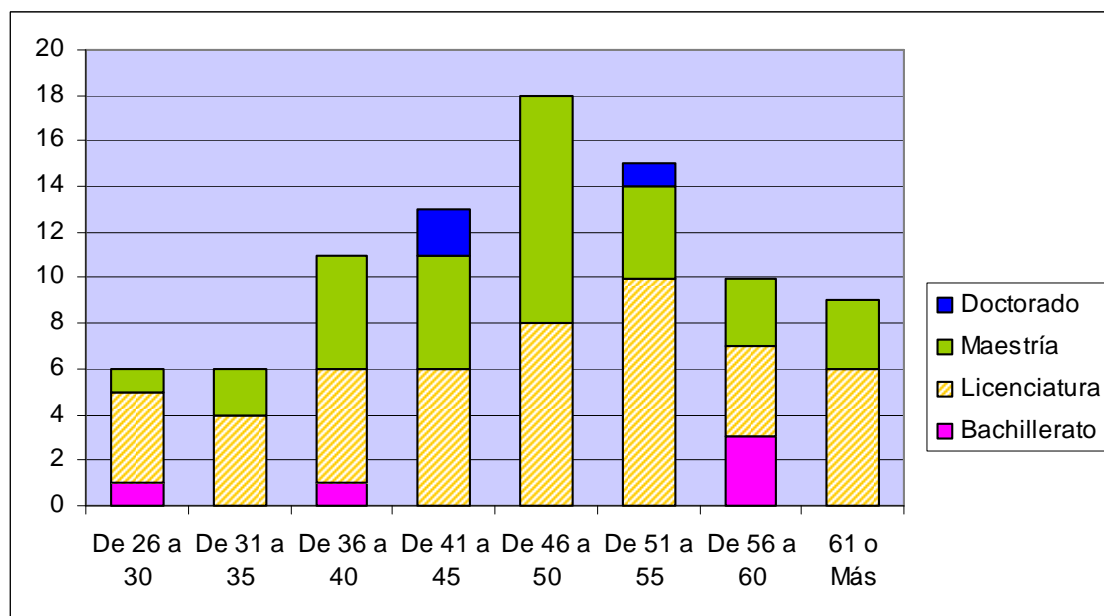
Escuela de Ciencias de la Administración: Distribución de los de los Funcionarios Académicos por grupos de Edad y Régimen



Este gráfico permite relacionar la cantidad de funcionarios académicos que en los grupos entre los grupos de 45 a 55 se trasladaron al Sistema de la Caja Costarricense de Seguro Social en el momento histórico en el cual se presentó esa opción.

Gráfico 9

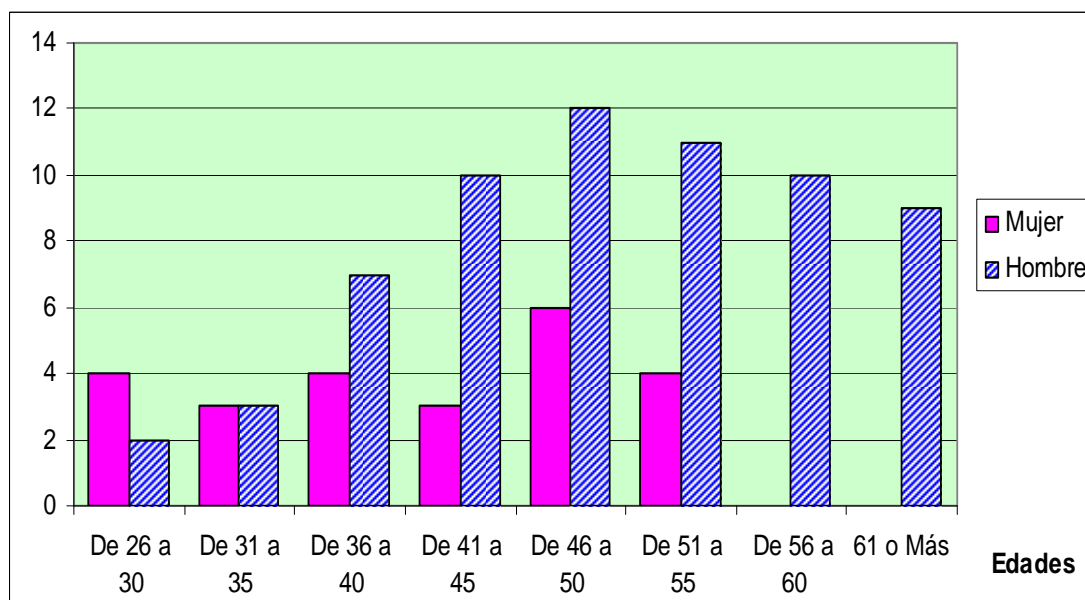
Escuela de Ciencias de la Administración: Distribución de los Funcionarios Académicos por Grupos de Edad y Grado Académico



Destaca en este gráfico que para el grupo etéreo de 40 a 50 años, se equiparan la cantidad de funcionarios Licenciados y de Master, Los funcionarios académicos con grado de doctores están presentes solo en el grupo de 41 a 45 y el 51 a 55 años.

Gráfico 10

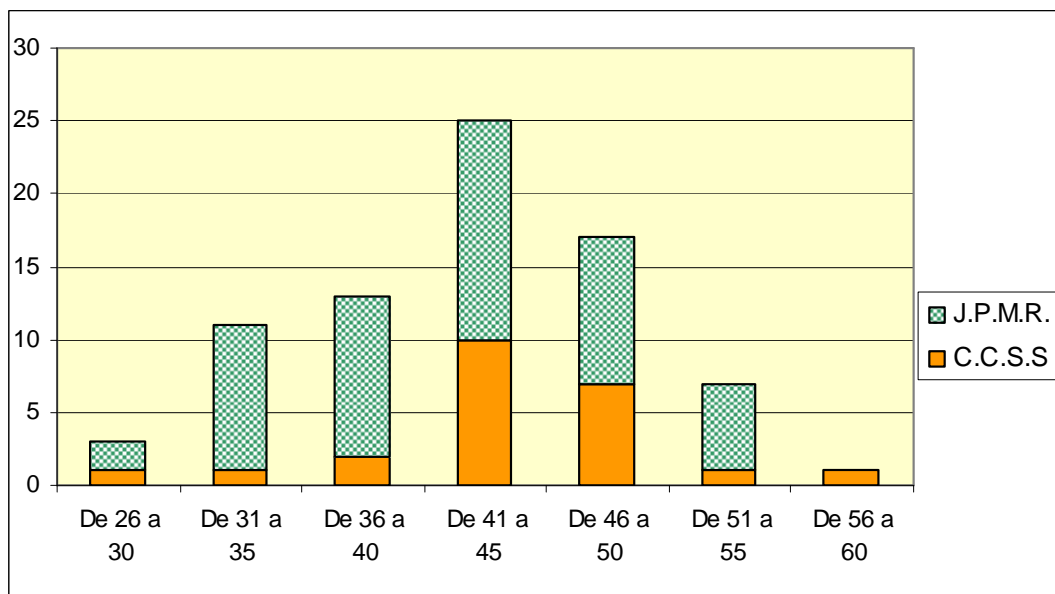
Escuela de Ciencias de la Administración: Distribución de los Funcionarios Académicos por grupos de Edad y Sexo



Este gráfico demuestra un cambio importante en la composición de los funcionarios académicos, donde se evidencia un marcado predominio de hombres; y que son exclusivos en los grupos etéreos mayores. Esto se muestra en el importante sesgo hacia la derecha. Las mujeres en cambio, se incorporan en los grupos de edades más jóvenes y logran duplicar a los hombres en las edades de 25 a 30 años.

Gráfico 11

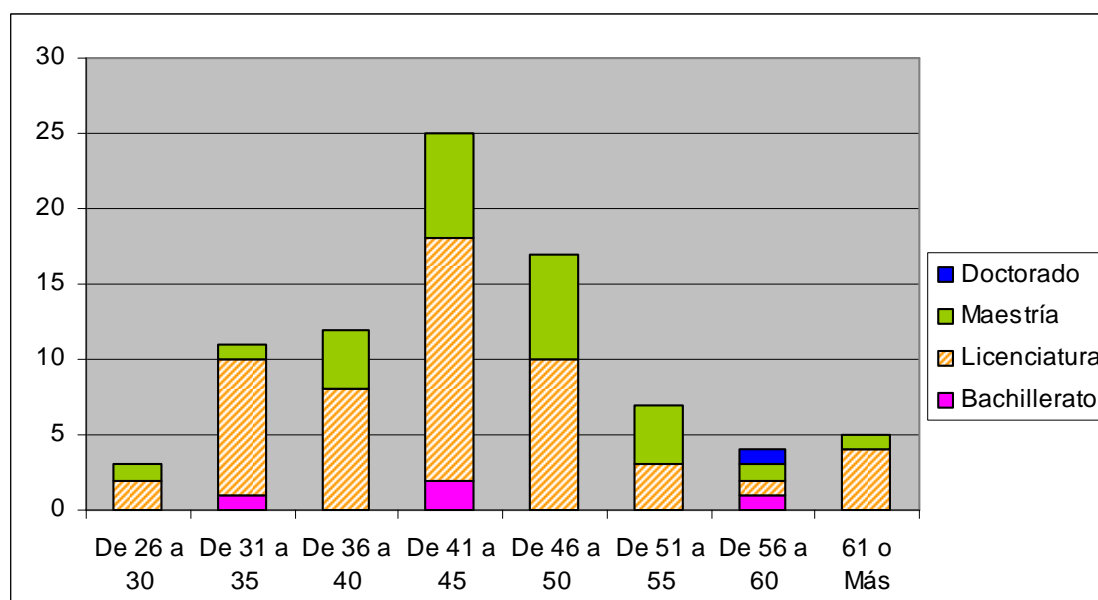
Escuela de Ciencias de la Educación: Distribución de los Funcionarios Académicos por grupos de Edad y Régimen



En esta Escuela se evidencia que en todos los grupos de edades hay presencia de funcionarios académicos que aportan al Régimen de la Caja Costarricense de Seguros Social.

Gráfico 12

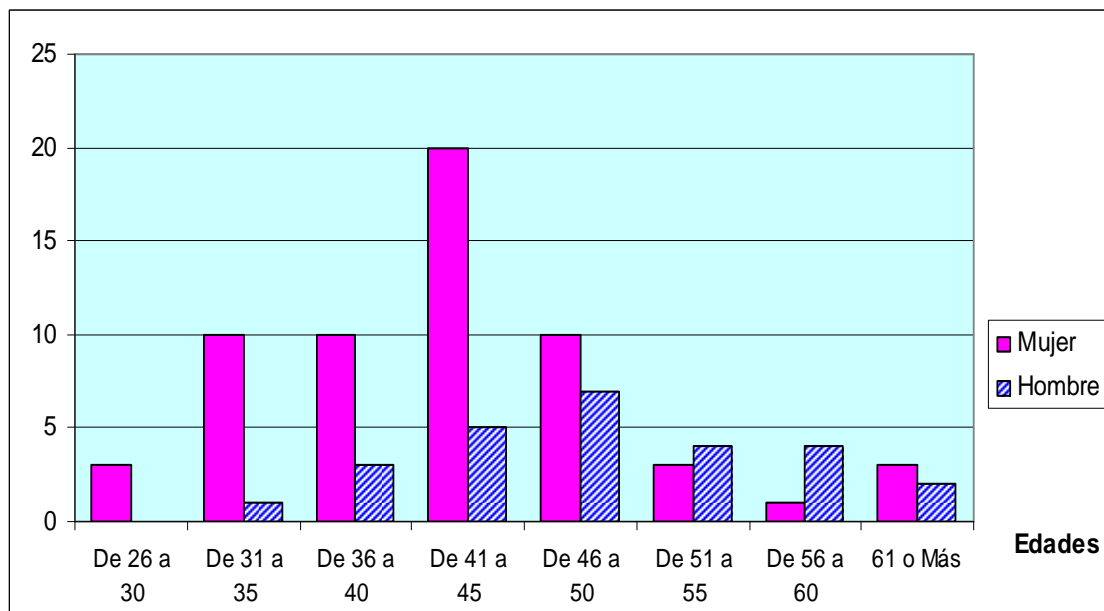
Escuela de Ciencias de la Educación: Distribución de los Funcionarios Académicos por Grupo de Edad y Grado Académico



Destaca un fuerte predominio de funcionarios académicos con grado de licenciatura y solamente un grupo de edad, entre 55 y 60 años muestra el grado de doctorado.

Gráfico 13

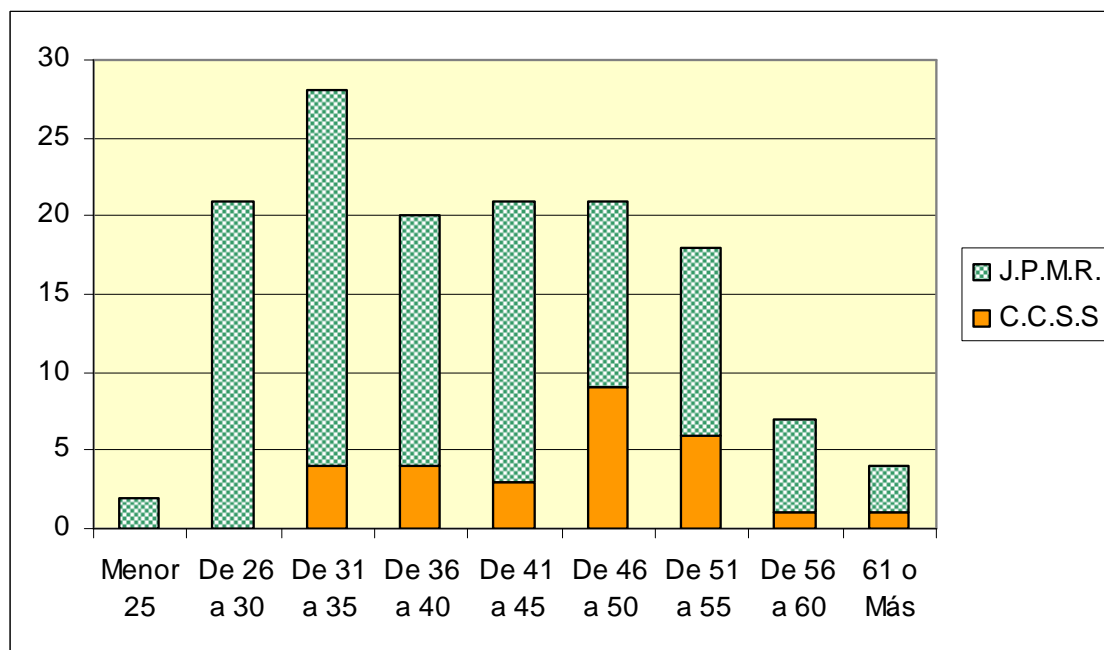
Escuela de Ciencias de la Educación: Distribución de los funcionarios Académicos por grupos de Edad y Sexo



Se evidencia un fuerte predominio de mujeres en casi todos los grupos de edad entre lo 26 y 50 años, destacándose que el grupo más joven solo está compuesto por mujeres. Los hombres adquieren mayor presencia en los grupos de 50 a 60 años.

Gráfico 14

Escuela de Ciencias Exactas y Naturales: Distribución de los Funcionarios Académicos por grupos de Edad y Régimen

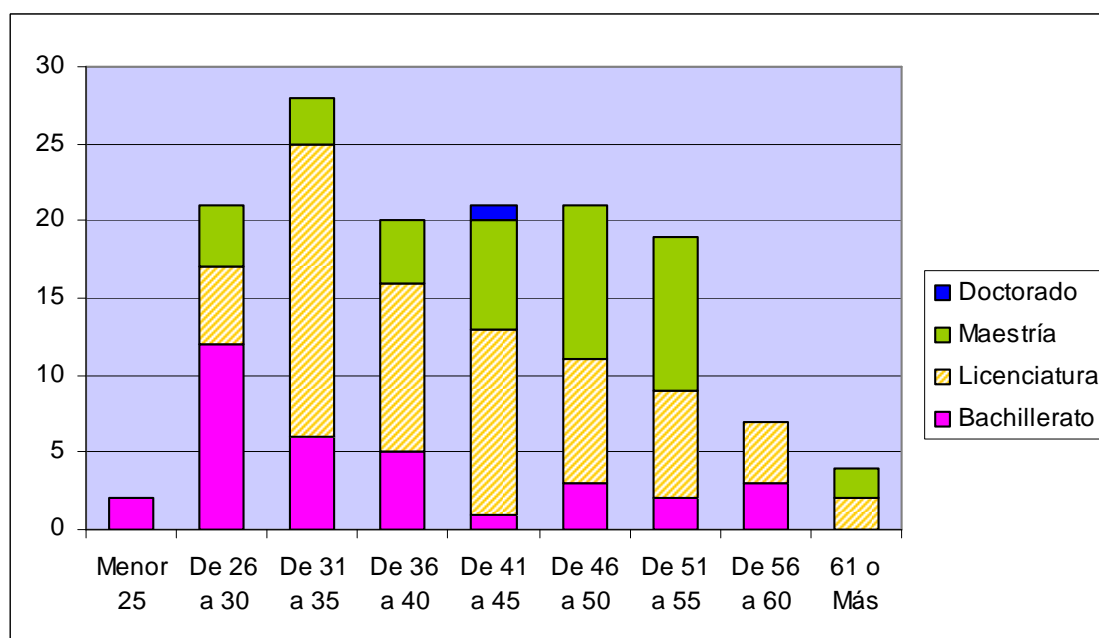


En este gráfico se aprecia que a partir del grupo de 31 años, los funcionarios pertenecen al Régimen de pensiones de la Caja, mostrando la mayor cantidad en el grupo de 46 a 50 años.

Es importante destacar que en los grupos de funcionarios académicos más jóvenes predomina la pertenencia a la Junta de Pensiones del Magisterio.

Gráfico 15

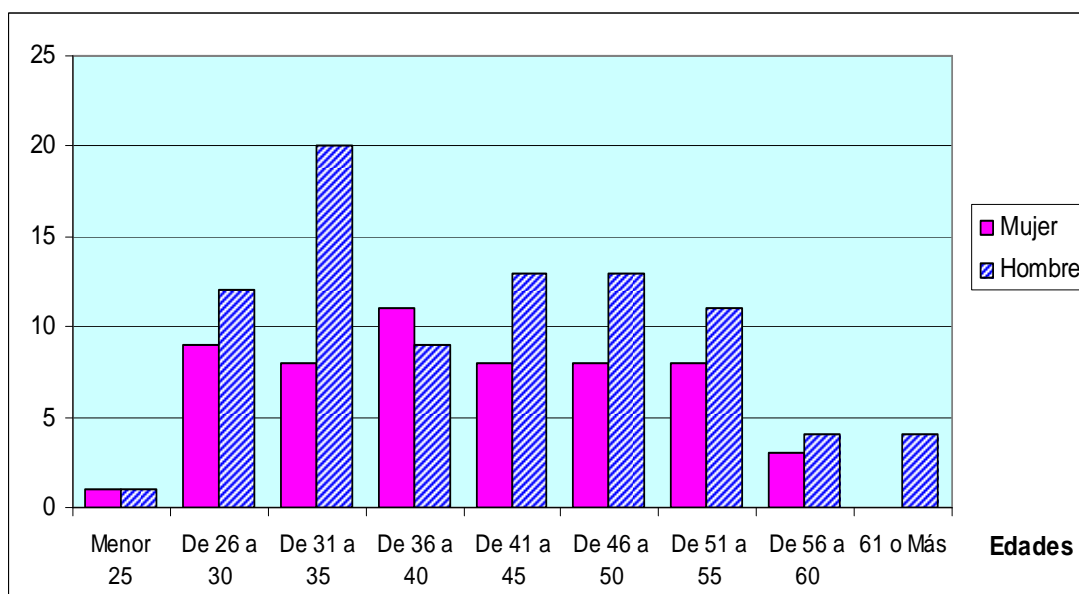
Escuela de Ciencias Exactas y Naturales: Distribución de los Funcionarios Académicos por Grupo de Edad y Grado Académico



Este gráfico muestra la presencia de Bachilleres a excepción del grupo de 61 años o más, concentrado el mayor número en los grupos más jóvenes de 25 a 30 años. La presencia de funcionarios académicos con grado de licenciado toma relevancia a partir de los 31 años y se mantiene en el resto de los grupos de edades siguientes. Es importante destacar que la mayoría de los grupos etáreos muestran funcionarios académicos con grado de maestría, mientras que el grado de doctorado se observa en el grupo de 41 a 45 años.

Gráfico 16

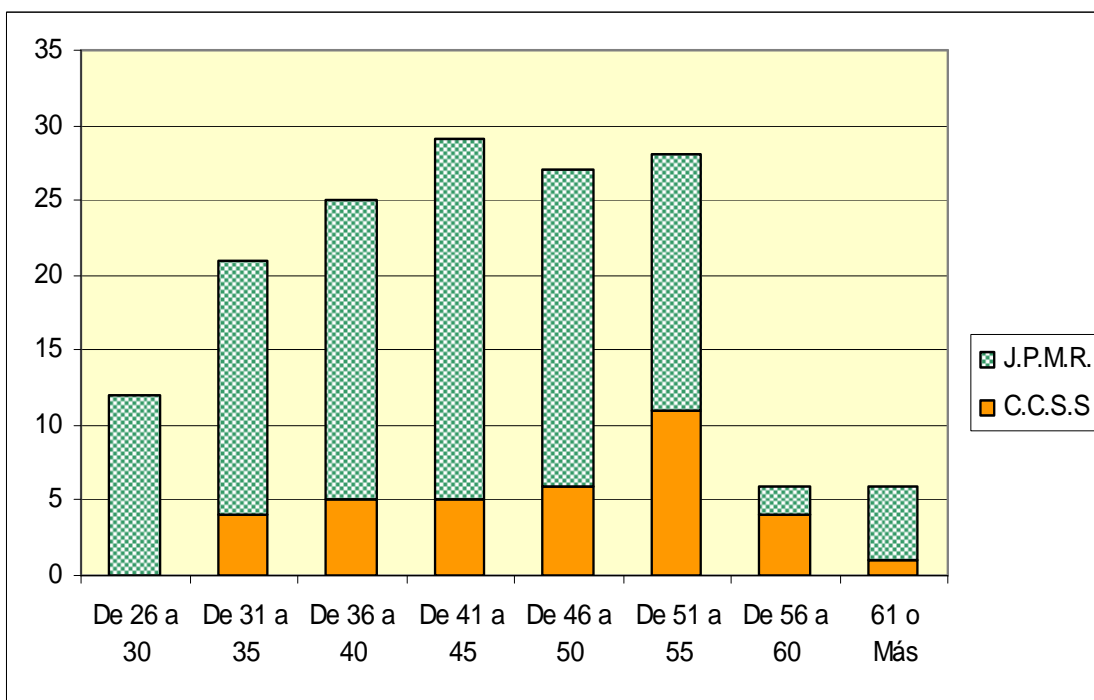
Escuela de Ciencias Exactas y Naturales: Distribución de los Funcionarios Académicos por grupos de Edad y Sexo



Se evidencia un fuerte predominio de hombres en todos los grupos de edad a excepción del grupo de 35 a 40, que es superado levemente por mujeres. La mayoría de los funcionarios académicos, de ambos sexos, se concentran entre las edades de los 26 y 55 años.

Gráfico 17

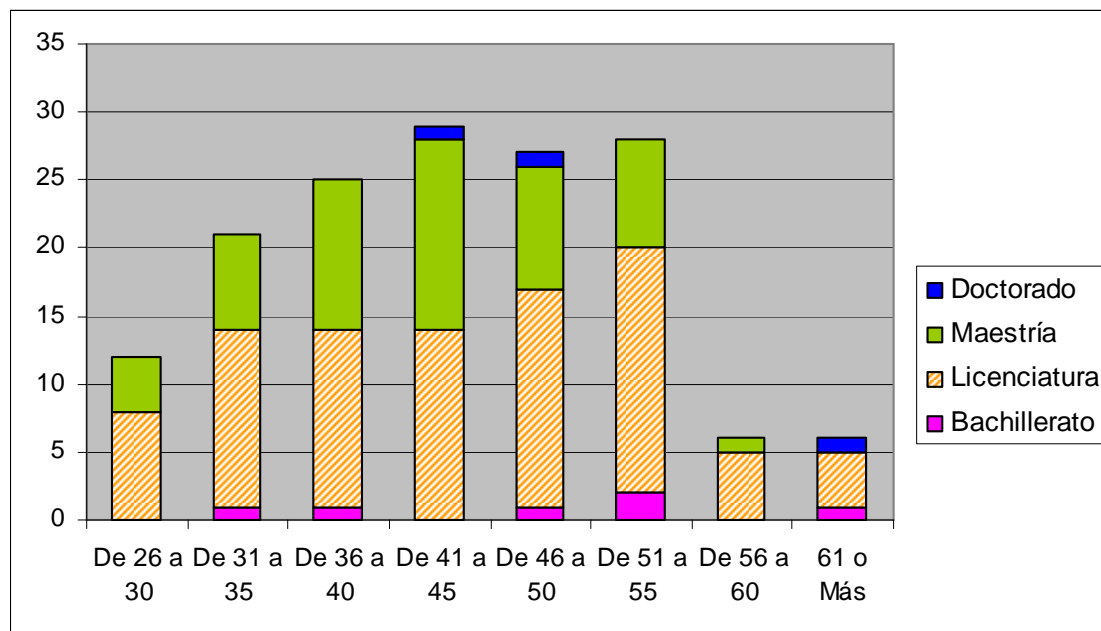
Escuela de Ciencias Sociales y Humanidades: Distribución de los Funcionarios Académicos por grupo de Edad y Régimen



Se destaca que en todos los grupos de edad hay predominio de los que aportan al Régimen de Pensiones del Magisterio, a excepción del grupo de 55 a 60 años.

Gráfico 18

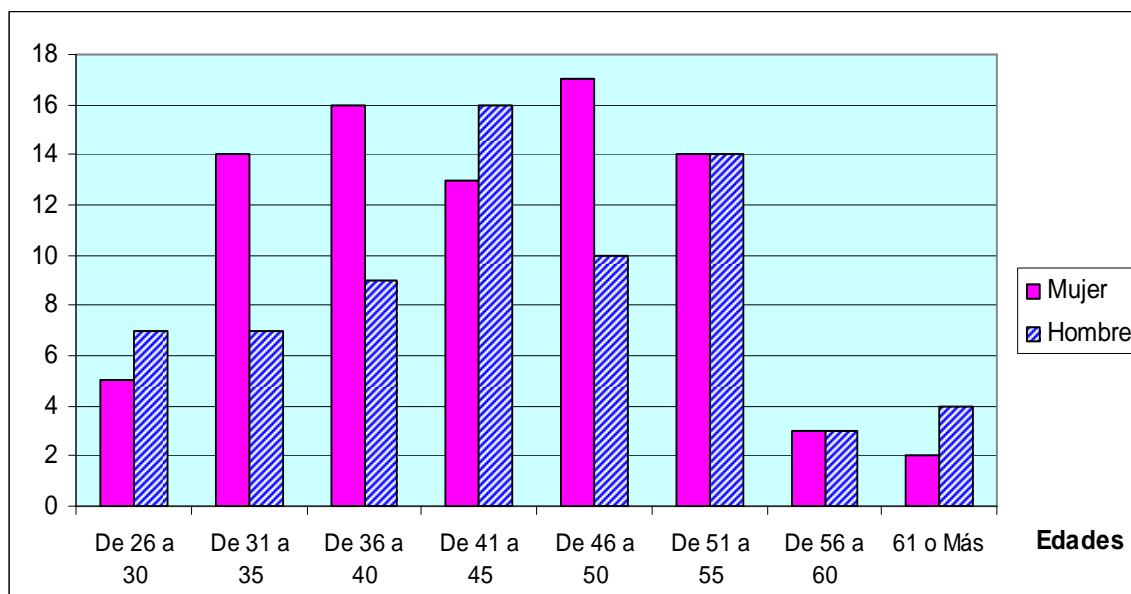
Escuela de Ciencias Sociales y Humanidades: Distribución de los Funcionarios Académicos por Grupo de Edad y Grado Académico



Se destaca que todos los grupos de edades hay presencia de Maestrías y Licenciaturas, en tanto que los grados de Bachilleres y Doctorados tiene una pequeña representación. Estas características de la población entre 25 y 35 años, con importante presencia de Maestrías, lo convierte en una población idónea para desarrollar programas de posgrado, particularmente doctorados en el extranjero.

Gráfico 12

Escuela de Ciencias Sociales y Humanidades: Distribución de los funcionarios académicos por grupos de Edad y Sexo



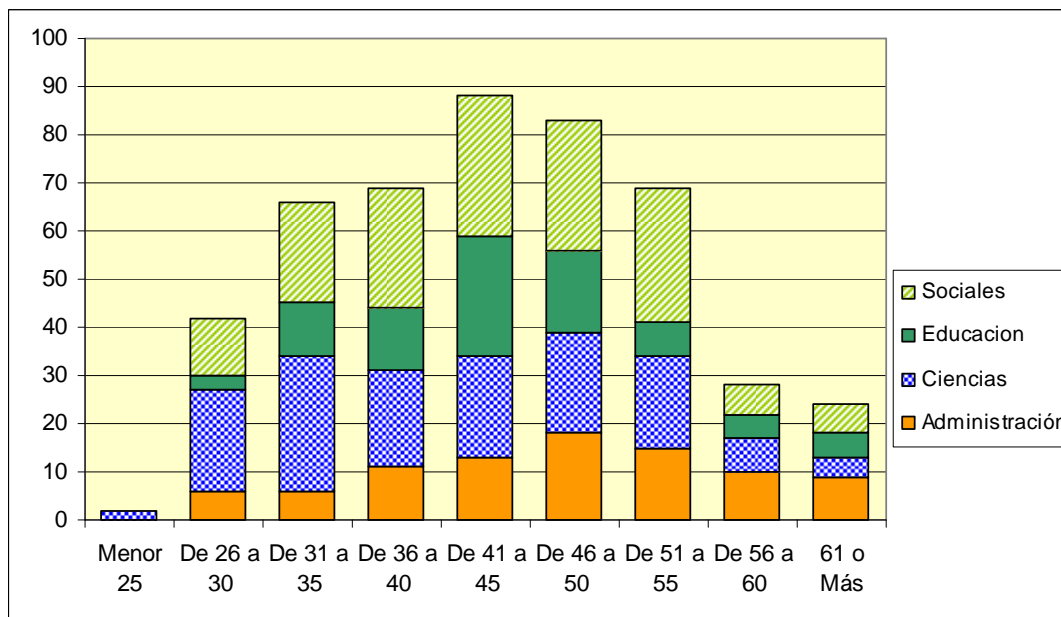
En este gráfico se destaca el predominio de las mujeres en la mayoría de los grupos de edades, con excepción de los extremos y el central de 41 a 45 que levemente es superado por los hombres.

4.3 ANÁLISIS CON ENFOQUE COMPARATIVO

El análisis con enfoque comparativo posibilita integrar el análisis particular presentado en el punto anterior y relacionarlo con las otras escuelas. Este tipo de análisis facilita la elaboración de políticas generales incluyendo las particularidades de cada escuela.

Gráfico 20

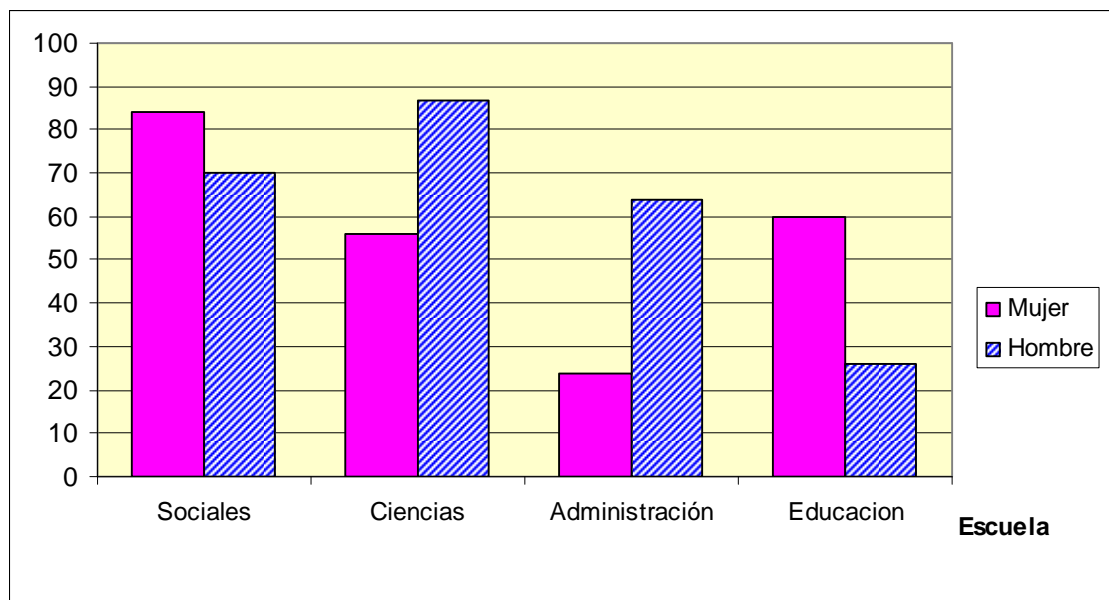
Distribución de los Funcionarios Académicos por grupos de Edad y Escuela



Se puede observar que todas las Escuelas muestran funcionarios de cada grupo etáreo aunque debe destacarse que la Escuela de Ciencias de la Administración cuenta con funcionarios académicos de mayor edad en oposición a la Escuela de Ciencias Exactas y Naturales, que tiene más presencia en los grupos más jóvenes.

Gráfico 21

Distribución de los Funcionarios Académicos por Escuela y Sexo



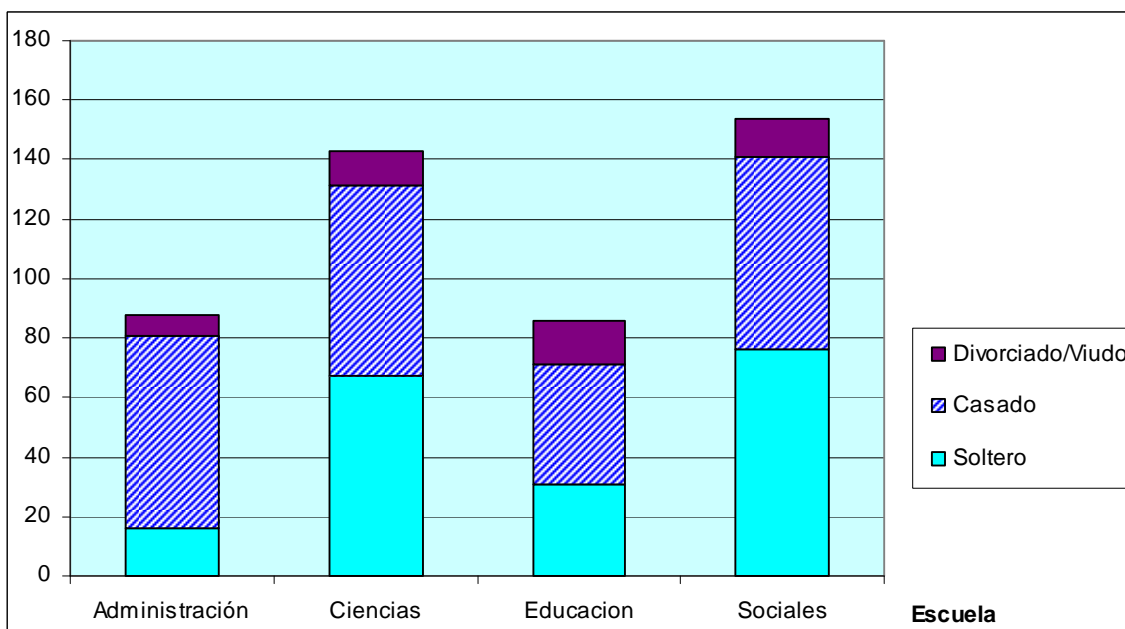
A nivel de las Escuelas se observan particularidades para cada una de ellas con respecto a la variable sexo. Como se observa en el gráfico, la Escuela de Ciencias de la Educación muestra un fuerte predominio de funcionarias académicas, característica que se invierte en la Escuela de Ciencias de la Administración donde el predominio es de los hombres.

Se puede observar que en la Escuela de Ciencias Sociales y Humanidades se muestra una composición casi equitativa entre los hombres y las mujeres.

La Escuela de Ciencias Exactas y Naturales, en cambio, refleja una presencia mayor de hombres.

Gráfico 22

Distribución de los Funcionarios Académicos por Escuela y Estado Civil

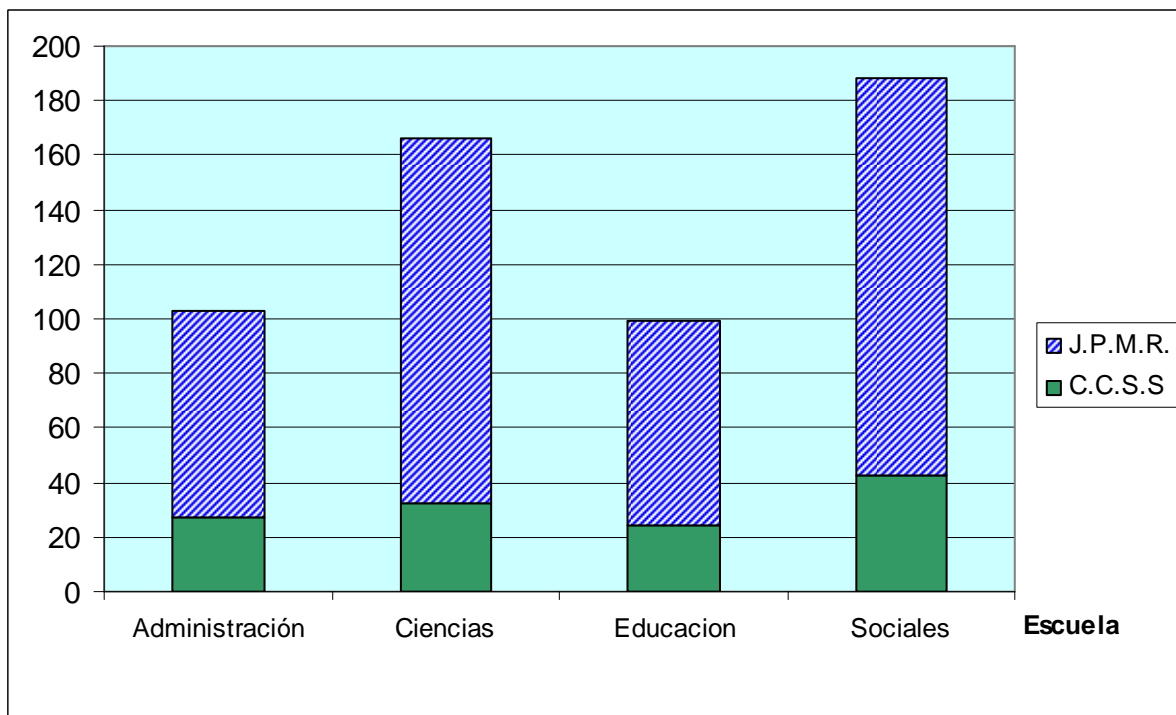


Se destaca en el gráfico que, de todas, la escuela de Ciencias de la Administración es la única que muestra un mayor predominio de funcionarios académicos casados, en tanto que en las restantes escuelas la cantidad de funcionarios casados es casi igual a la de solteros.

El grupo menos representado es el de los divorciados o viudos, datos consistentes con la distribución de los funcionarios por grupos de edad.

Gráfico 23

Distribución de los Funcionarios Académicos por Escuela y Régimen de Pensión

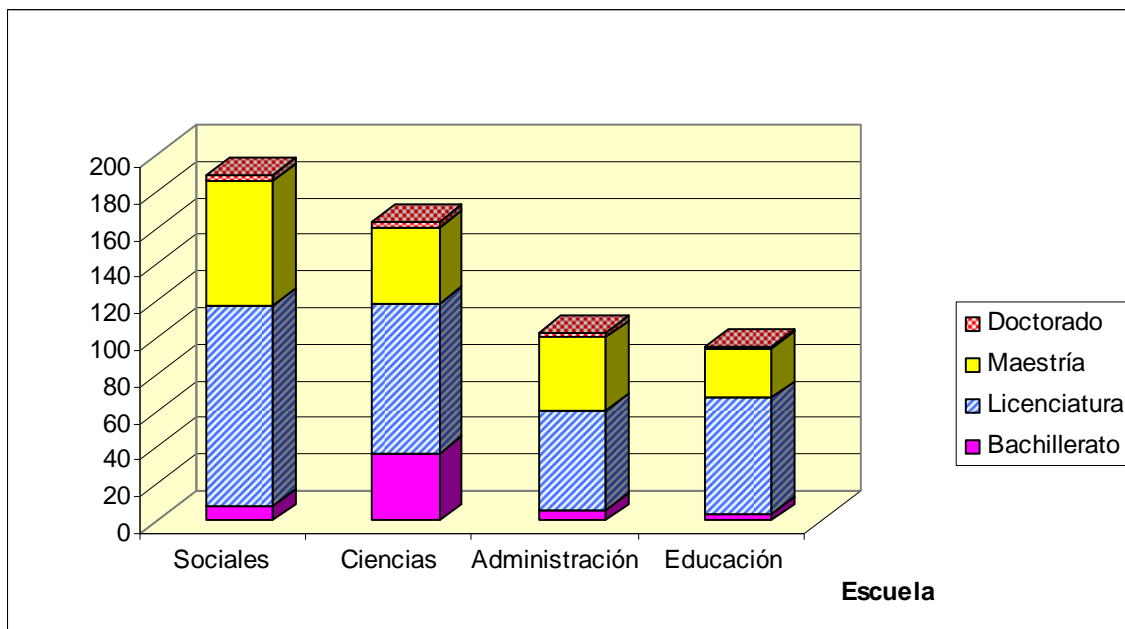


En todas las Escuelas hay un gran predominio de funcionarios que aportan al Régimen de Pensiones del Magisterio.

Los que aportan al sistema de la Caja representan menos de la cuarta parte de funcionarios de cada Escuela.

Gráfico 24

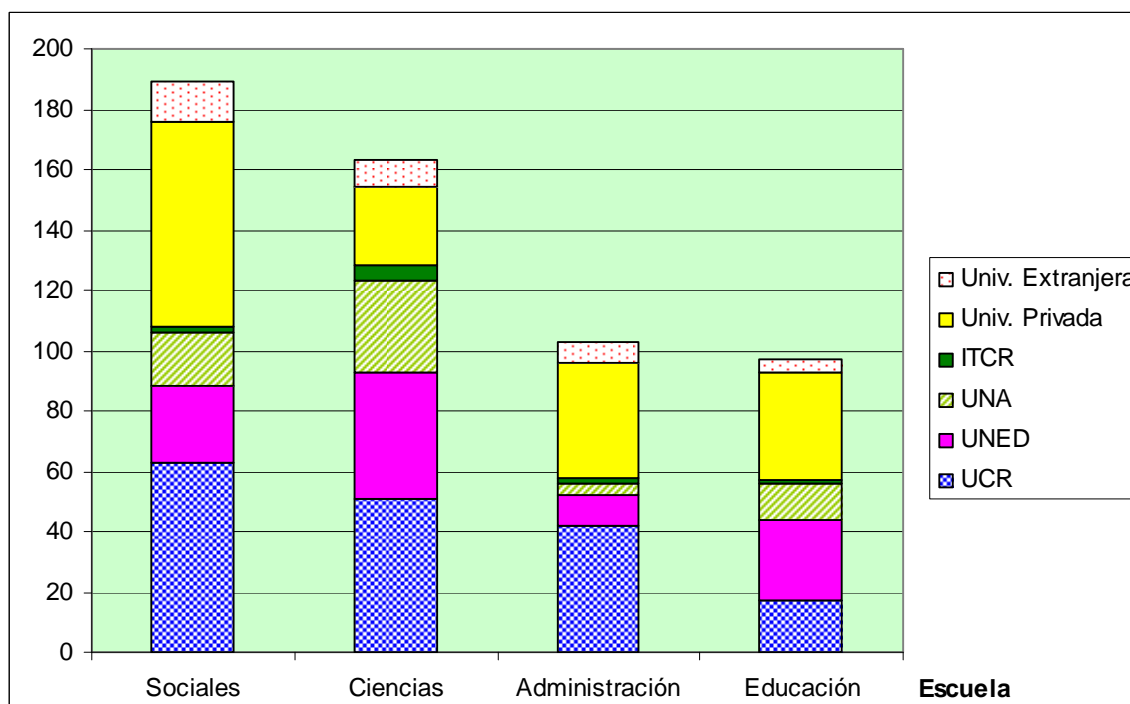
Distribución del Personal Académico por Escuela, según Grado Académico



Se observa en todas las Escuelas la presencia de profesionales académicos de grado y posgrado, aunque la Escuela de Ciencias Sociales y Humanidades y la de Ciencias de la Administración tienen mayor cantidad con nivel de Maestrías; aspecto que se revierte en la Escuela de Ciencias de la Educación. Por otro lado, la Escuela de Ciencias Exactas y Naturales refleja una importante cantidad de profesionales académicos con grado de Bachillerato.

Gráfico 25

***Distribución de los Funcionarios Académicos por Escuela, según
Universidad en que se graduó***

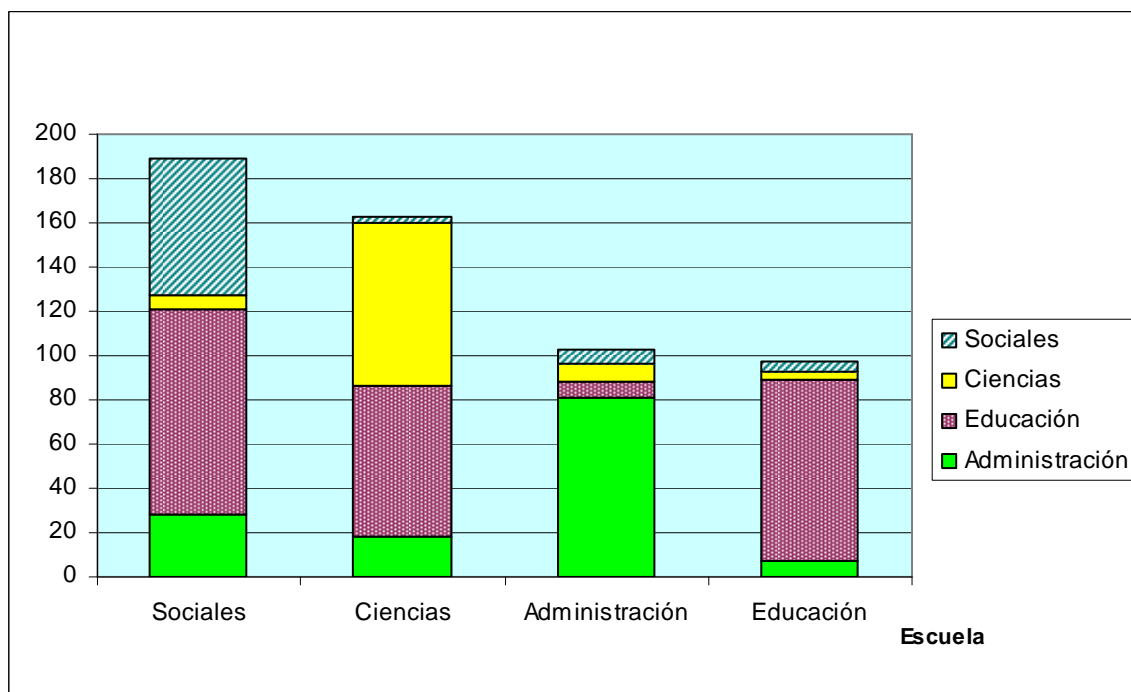


Destaca este gráfico que en todas las Escuelas se muestra un fuerte predominio de funcionarios académicos graduados de la Universidad de Costa Rica y de Universidades Privadas, con excepción de la Escuela de Ciencias de la Educación en la que los graduados de la UNED son superados solo por los graduados de las Universidades privadas.

Situación inversa se observa en el caso de Escuela de Ciencias Exactas y Naturales en la que los graduados de las Universidades Privadas son menos representativos.

Gráfico 26

Distribución del Personal Académico por Escuela según Área de Especialidad



Se indica en este gráfico que los funcionarios académicos se desempeñan en la Escuela de su especialidad a excepción de la Escuela de Sociales que tiene mayor predominio de funcionarios del Área Educación.

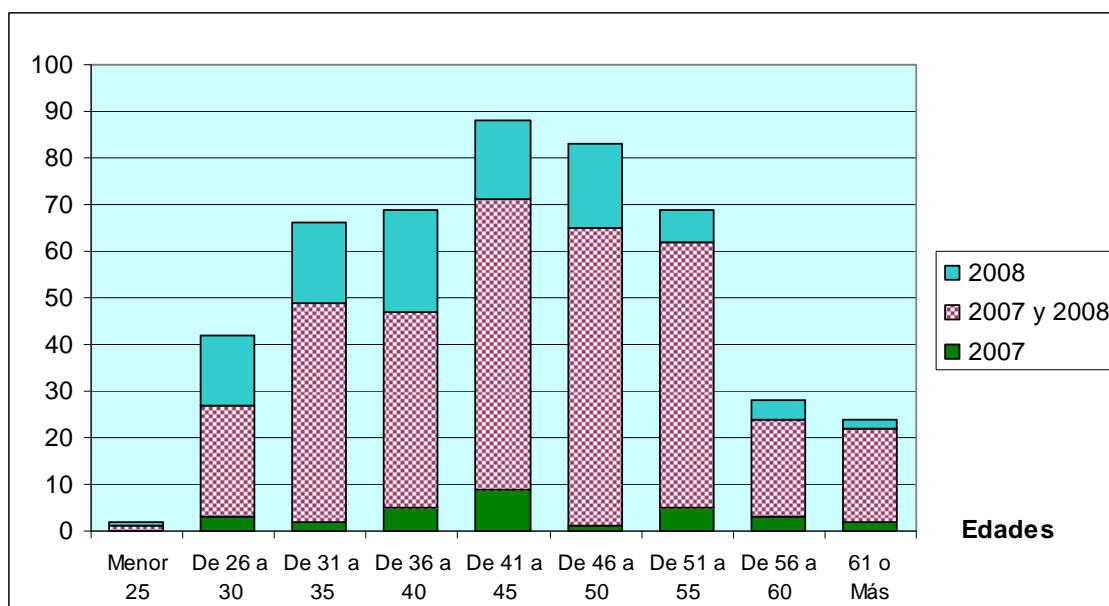
En las Escuelas de Ciencias de la Administración y de Ciencias de la Educación se muestra el mayor número de profesionales académicos de su misma área.

5. ANÁLISIS DESCRIPTIVO DE LAS VARIABLES DE ACUERDO AL TIPO DE NOMBRAMIENTO EN EL PERÍODO 2007-2008

Este análisis de las variables se centró en la continuidad del nombramiento de los funcionarios académicos en el período 2007 - 2007 y 2008 - 2008, aspecto que es importante de considerar como uno de los criterios para definir políticas de posgrado en el extranjero.

Gráfico 27

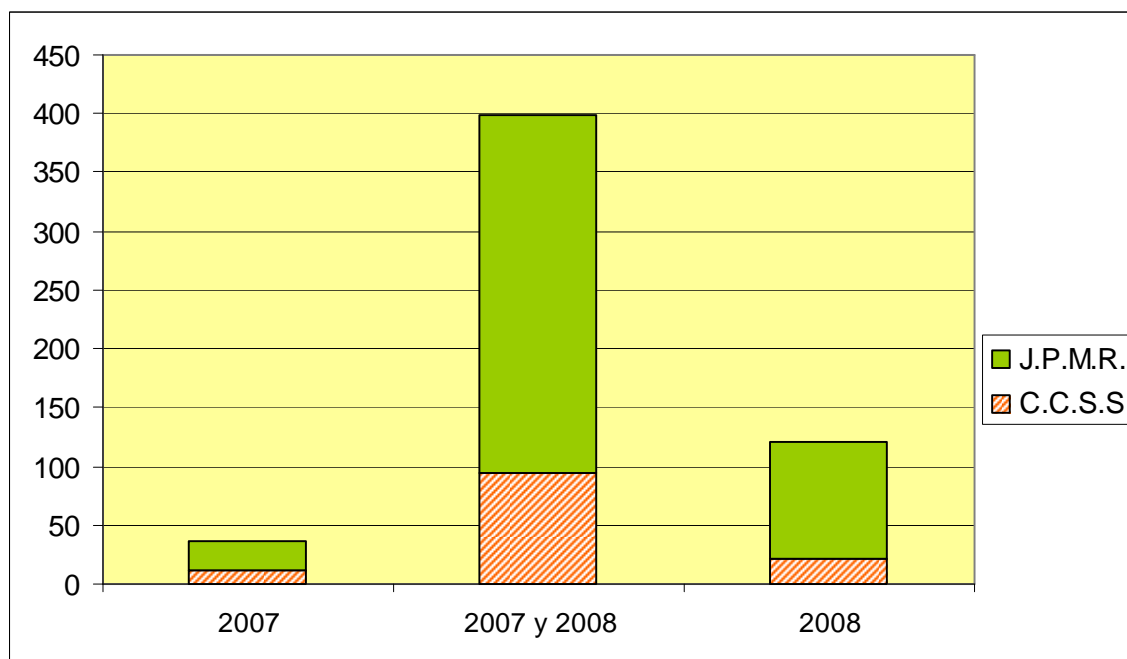
Distribución de los Funcionarios Académicos por grupos de Edad y Años de Nombramiento



Es importante señalar que la continuidad se da de manera predominante en todos los grupos de edad. De igual manera los nombramientos en el año 2008 aumentan en casi la totalidad de los grupos etáreos.

Gráfico 28

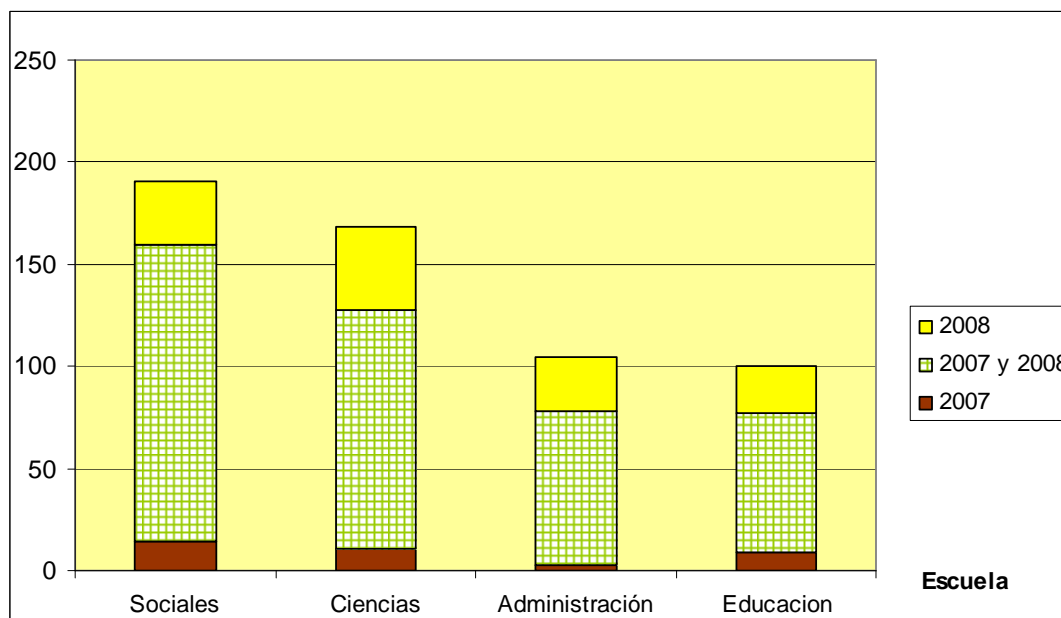
Distribución de los Funcionarios Académicos por Años de Nombramiento y Régimen de Pensión



En los nombramientos de los tres periodos, se presenta un importante predominio de funcionarios académicos pertenecientes a la Junta de Pensiones del Magisterio; y que en los tres periodos hay un grupo reducido de funcionarios académicos que están en el régimen de la CCSS.

Gráfico 29

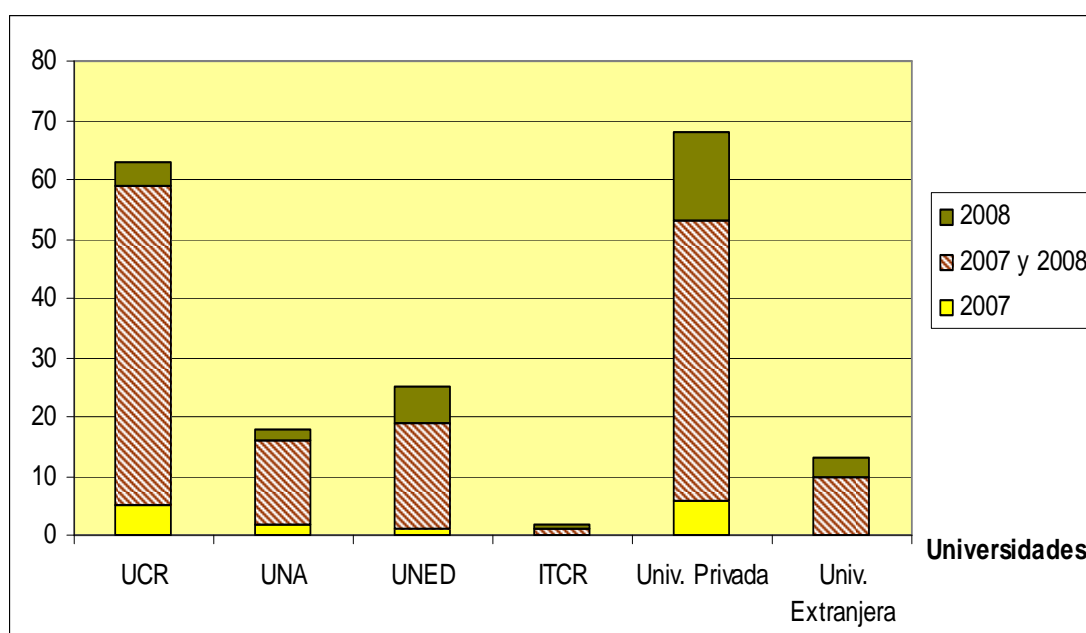
Distribución de los Funcionarios Académicos por Escuela y Años de Nombramiento



En todas las Escuelas se destaca la continuidad de los nombramientos al periodo 2007 – 2008, independiente de la Escuela a la que pertenecen; también es importante observar la cantidad de nombramientos realizados en todas las Escuelas durante el año 2008.

Gráfico 30

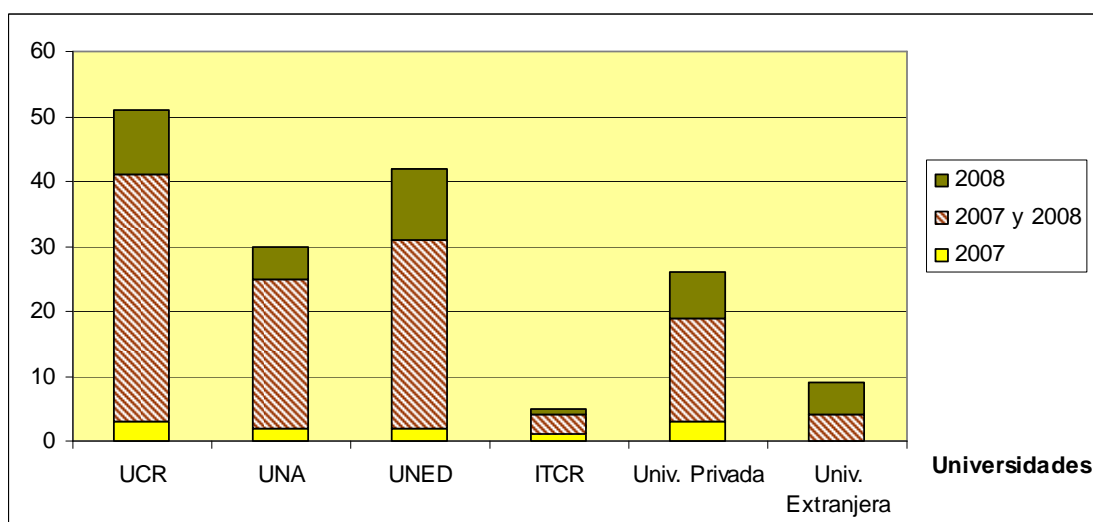
Escuela de Ciencias Sociales y Humanidades: Distribución de los Funcionarios Académicos por Universidad en que se graduó y Años de Nombramiento



El mayor número de funcionarios académicos graduados en la Universidad de Costa Rica tiene continuidad, que levemente supera a los graduados en las Universidades privadas; en tanto que los nombramientos del año 2008 muestra mayor cantidad de funcionarios académicos graduados en las Universidades privadas. Se puede indicar que la continuidad de los nombramientos 2007 – 2008 ubican en tercer lugar a los graduados de la UNED seguidos por los de la Universidad Nacional. En quinto lugar se ubican las Universidades extranjeras que ampliamente superan a los graduados en el Instituto Tecnológico.

Gráfico 31

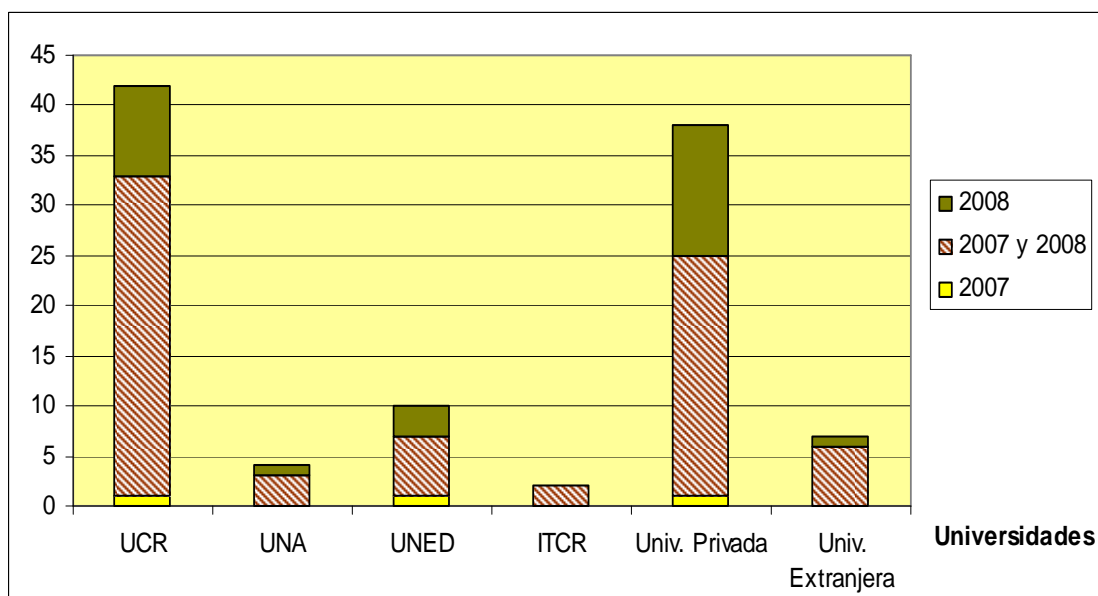
Escuela de Ciencias Exactas y Naturales: Distribución de los Funcionarios Académicos por Universidad en que se graduó y Años de Nombramiento



En este gráfico se muestra que la continuidad tiene predominio de los graduados de la Universidad de Costa Rica en primer lugar, los graduados de la UNED se ubican en un segundo lugar seguidos por la Universidad Nacional y en el cuarto lugar las Universidades privadas. Se puede destacar que en los nombramientos del año 2008 hay una importante presencia de los graduados de la UNED seguidos de los formados en la UCR y en tercer lugar los de las Universidades privadas. Cabe destacar que los funcionarios académicos graduados en la UNA son equivalentes a los formados en las universidades extranjeras, para el año 2008.

Gráfico 32

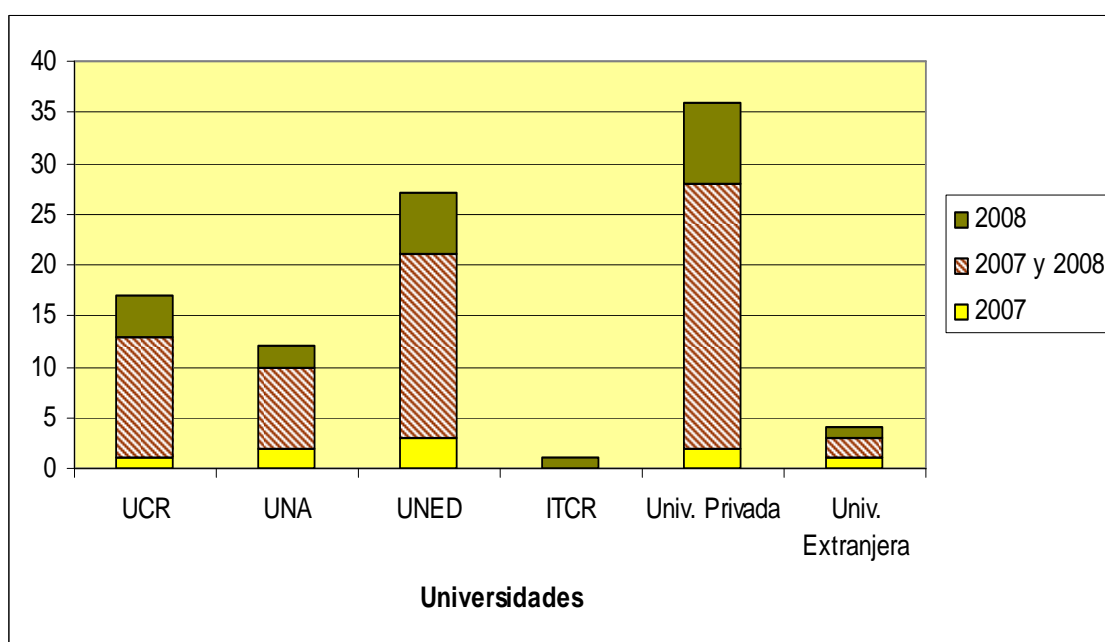
Escuela de Ciencias de la Administración: Distribución de los Funcionarios Académicos por Universidad en que se graduó y Años de Nombramiento



La mayor continuidad para el año 2007 – 2008 la representan predominantemente los graduados de la UCR y de las Universidades privadas. Los nombramientos del año 2008 responden fundamentalmente a los graduados de las Universidades privadas y en segundo lugar los de la UCR. Los funcionarios académicos graduados de las restantes Universidades muestran poca presencia en esta Escuela.

Gráfico 33

Escuela de Ciencias de la Educación: Distribución de los Funcionarios Académicos por Universidad en que se graduó y Años de Nombramiento



Este gráfico muestra un predominio de funcionarios académicos graduados en las universidades privadas tanto en el periodo 2007 – 2008 (continuidad) como en los nombramientos del año 2008. Los funcionarios académicos graduados en la UNED ocupan un segundo lugar tanto en el periodo 2007 – 2008 como en el año 2008, Los funcionarios de la UCR ocupan un tercer lugar seguido por la UNA con proporciones equivalentes.

6. PROBLEMAS DETECTADOS

En las bases de datos con las que se realizó este trabajo se detectaron algunos problemas para sistematizar y articular la información. Entre los problemas más importantes se pueden señalar los siguientes::

1. En relación con el nombre de los Funcionarios, el mismo es consignado de manera diferente en la Base de Datos Personales y en la Base de Carga Académica, algunos ejemplos:

Chavarría vs. Chavarri

Lucy vs. Lucecita

Chaves vs. Chavez

Manuel vs. José Manuel

Morera vs. Moreno

Haug vs. Haug

Péres vs. Perez

En algunos casos no aparece el segundo apellido.

2. Respecto al número de cédula, éste se designa de manera diferente tanto en la Base de Datos de Cargas, de Datos Personales y de Estudios, ejemplos de ello son:

Cédula 0110000784

Cédula 1-100-0784

Cédula 1-1000-784

3. Las estructuras de las Bases de Datos muestran diferencias importantes para identificar a los funcionarios como por ejemplo:

Sólo cédula

Sólo nombre

Nombre y Apellido juntos

4. Faltó especificar la estructura y los códigos en las bases (diseño descriptivo de nombre y tamaño de las variables).

7. SUPUESTOS PARA DEFINIR CRITERIOS PARA UNA POLÍTICA DE BECAS DE POSGRADO EN EL EXTRANJERO.

La sistematización y análisis de las variables estudiadas para caracterizar e identificar el estado de los funcionarios académicos de la UNED constituye una base inicial para definir criterios para una política de becas en la medida que posibilita detectar los candidatos para realizar estudios de posgrado en el extranjero. Los criterios que aportan este estudio relacionan el grado académico, maestrías y licenciaturas, con los grupos de edades, estado civil, área de especialidad, universidad de procedencia, sexo y escuela. Todas estas variables ubicadas tanto en la escuela respectiva como en el contexto institucional.

Sin embargo sería conveniente analizar otras variables como:

Antigüedad

Categoría académica (P2, P3, P4, P5)

Nombramientos en los proyectos de investigación y programas de posgrado

Aunque la inclusión de estas variables fueron aceptadas en la presentación preliminar del informe final, dicha información no fue entregada en el plazo acordado, por lo que no pudo ser incorporada en este trabajo. Por otro lado, además de disponer de toda la información brindada por este estudio, sería pertinente que la institución señale áreas prioritarias de consolidación o desarrollo de nuevas áreas con las que se proyectará en el futuro.

8. CONCLUSIONES Y RECOMENDACIONES

En términos generales, el análisis de las variables para caracterizar el estado de los funcionarios académicos permite definir los criterios de selección e identificar los posibles candidatos para realizar posgrados en el extranjero.

Si bien el estudio fue planteado desde la perspectiva de la Vicerrectoría de Investigación, con el propósito de sistematizar y caracterizar la población de funcionarios académicos para proponer criterios que permitan establecer una política de becas en el exterior; este estudio también aporta información para otras áreas de la UNED.

Desde la perspectiva institucional, este trabajo ofrece información sistematizada sobre un sector hasta el momento no estudiado; como es el conjunto de funcionarios académicos. En este aspecto sería importante reflexionar sobre la correspondencia entre lo establecido en el Estatuto Orgánico de la UNED, Artículos 5 y 6 en relación con la “Categoría de Profesores” y la operacionalización de la misma en las bases de datos.

La población de la UNED que presenta características y condiciones óptimas para ser sujeto de estudios de posgrado en el extranjero es suficientemente considerable para permitir un desarrollo sostenido de acuerdo a las áreas priorizadas por la institución.

A manera de recomendaciones se señalan los siguientes aspectos:

En relación con las bases de datos sería conveniente que se uniformen el formato y nombre de las variables. Sería pertinente contar con un diseño de registro que especifique el contenido de las bases, el lenguaje o software en que se trabajen y el tamaño de las mismas; solo así podrán integrarse en forma ágil y segura, sin pérdida de registros.