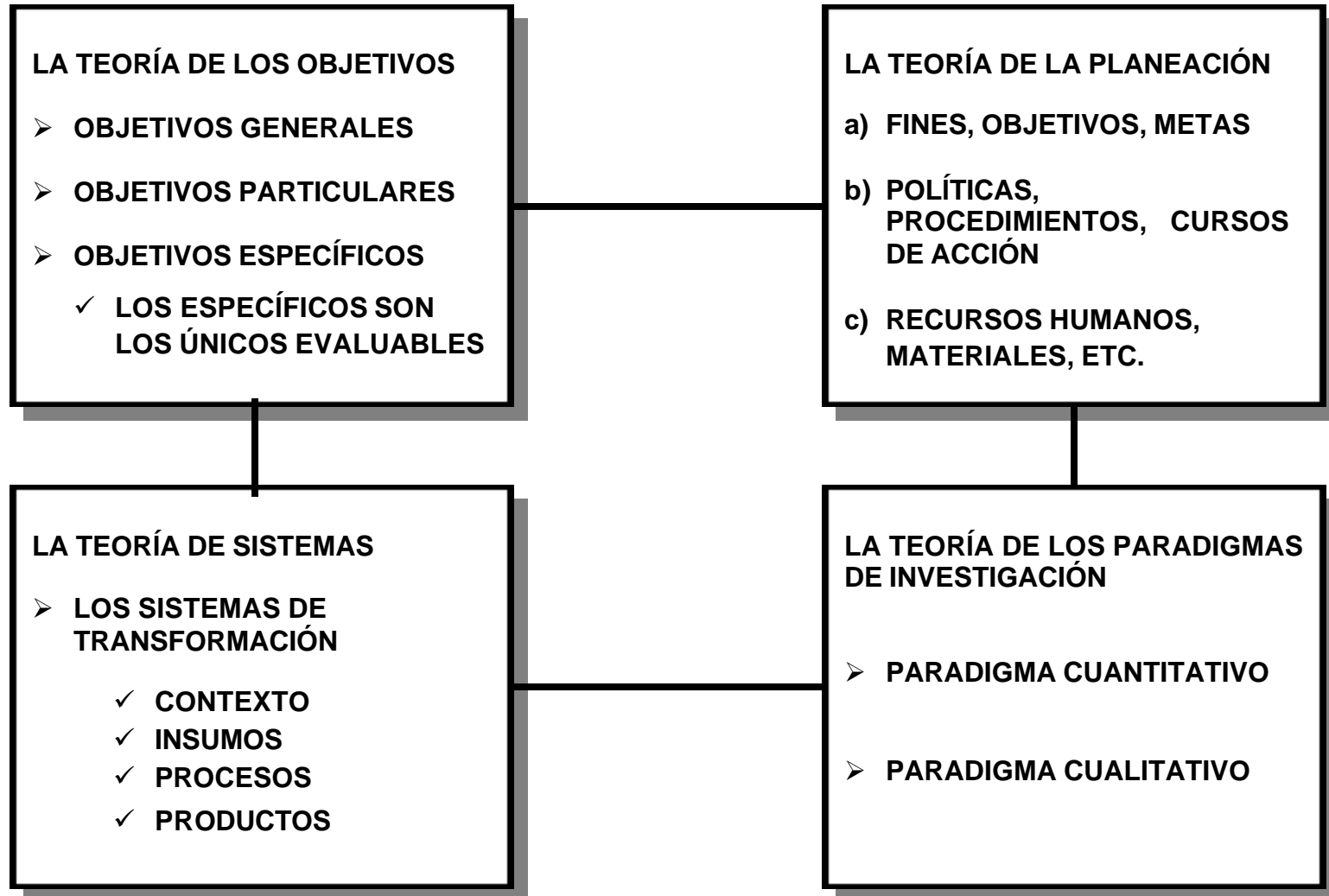


ESQUEMAS PARA EL CURSO: DISEÑO DE EVALUACIÓN DE PROGRAMAS E INSTITUCIONES EDUCATIVAS

DR. LUIS GONZÁLEZ MARTÍNEZ
GUADALAJARA, JAL.
ENERO 1997

CUATRO TEORÍAS DE APOYO A LA EVALUACIÓN



EVOLUCIÓN HISTÓRICA DE LA EVALUACIÓN EN LA EDUCACIÓN

1910 EVALUACIÓN Y MEDICIÓN

- SE EVALÚA CON BASE EN PRUEBAS DE INTELIGENCIA
 - ✓ STANFORD - BINET
 - ✓ THORNDIKE
- LA EVALUACIÓN SE REALIZA CON BASE EN LAS INFERENCIAS RESULTANTES DE LAS PRUEBAS ESTANDARIZADAS Y CUANTITATIVAS

1930 EVALUACIÓN Y ACREDITACIÓN

- EVALUACIÓN REALIZADA POR EXPERTOS O EVALUADORES EXTERNOS
- ASOCIACIONES O INSTANCIAS DE ACREDITACIÓN: WASC, SASC, NASC, ETC.
- SE UTILIZAN CRITERIOS CUALITATIVOS PARA EVALUAR

1950 EVALUACIÓN Y OBJETIVOS

- ✓ COGNITIVOS: BLOOM
- ✓ AFECTIVOS: KRATHWOHL
- ✓ PSICOMOTRICES: SIMPSON
- LA EVALUACIÓN SE REALIZA PARA DETERMINAR EL LOGRO DE LOS OBJETIVOS

1960 EVALUACIÓN Y MODELOS

- SE EVALÚA CON BASE EN PRUEBAS DE INTELIGENCIA
 - ✓ STANFORD - BINET
 - ✓ THORNDIKE
- LA EVALUACIÓN SE REALIZA CON BASE EN LAS INFERENCIAS RESULTANTES DE LAS PRUEBAS ESTANDARIZADAS Y CUANTITATIVAS

1970 EVALUACIÓN Y ECLECTICISMO

- USO INDISCRIMINADO DE LAS ANTERIORES MODALIDADES SEGÚN LAS NECESIDADES DE EVALUACIÓN
- SE EMPIEZAN A UTILIZAR TÉCNICAS DE INDAGACIÓN DE TIPO CUALITATIVO.

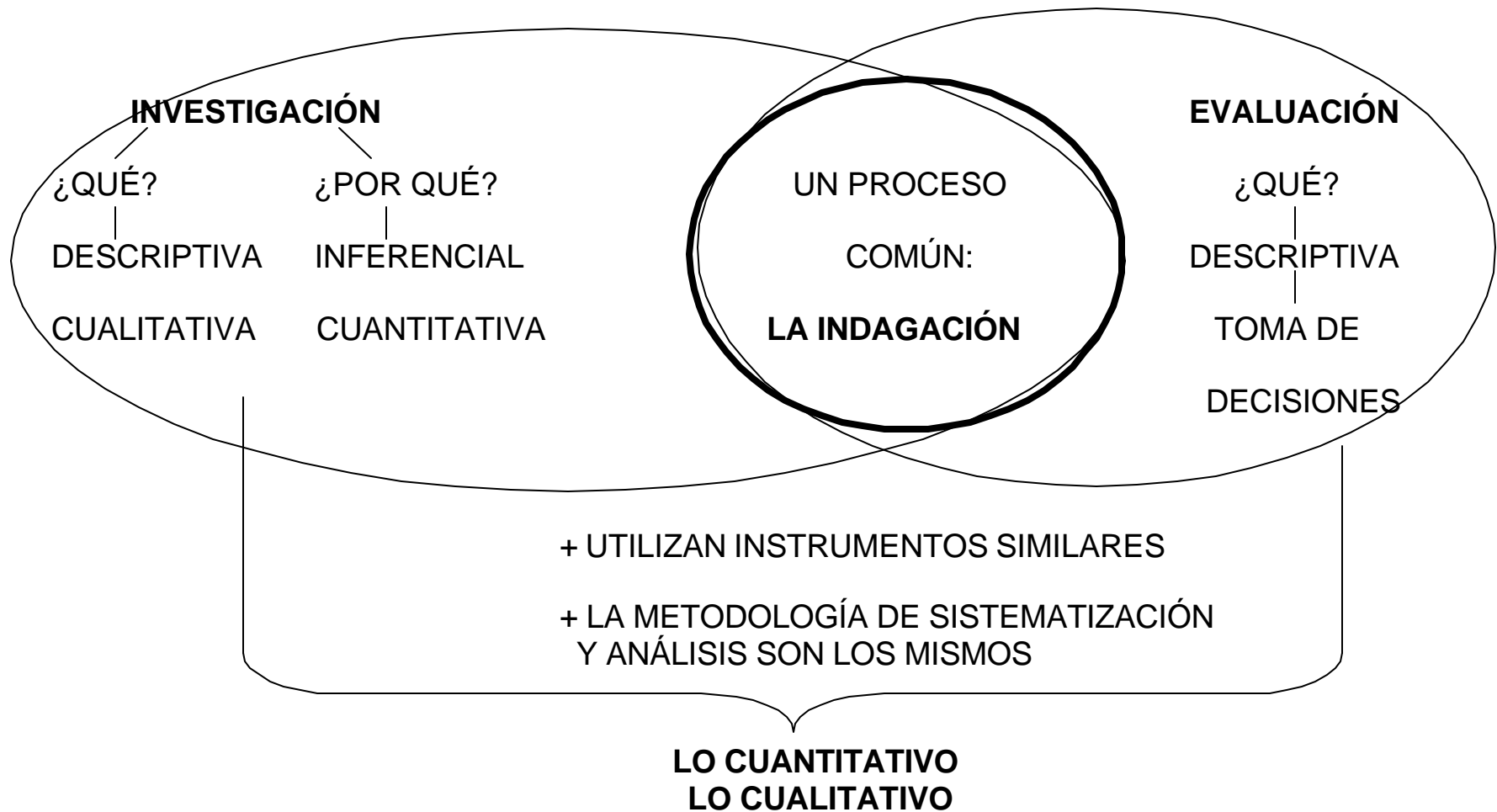
1990 EVALUACIÓN Y MODERNIZACIÓN

- EL PROGRAMA SEÑALA CINCO TIPOS DE EVALUACIÓN
 - ✓ DESEMPEÑO
 - ✓ PROCESO EDUCATIVO
 - ✓ ADMINISTRACIÓN
 - ✓ POLÍTICAS EDUCATIVAS
 - ✓ IMPACTO SOCIAL

CINCO CONCEPTOS SOBRE EVALUACIÓN

MEDICIÓN	<ul style="list-style-type: none"> ✓ ¿QUÉ TANTO SE ALCANZÓ? ✓ PIDE CIFRAS
DETERMINACIÓN DE NECESIDADES	<ul style="list-style-type: none"> ✓ ¿SE ALCANZÓ EL OBJETIVO? ✓ LOGRO DE OBJETIVOS ✓ ESPECIFICACIÓN DE ÁREAS DE MEJORA
ANÁLISIS DE RESPONSABILIDADES	<ul style="list-style-type: none"> ✓ LAS PERSONAS RESPONSABLES TUVIERON UN BUEN DESEMPEÑO EN EL LOGRO DEL OBJETIVO ✓ CUMPLIMIENTO DE LO QUE SE ASIGNÓ
EVALUACIÓN	<ul style="list-style-type: none"> ✓ SE ALCANZARON LAS METAS EVALUADAS EN TÉRMINOS DE CRITERIOS Y ESTÁNDARES ✓ LOGRO DE METAS U OBJETIVOS IDEALES ✓ COMPARACIÓN DE LO REAL CONTRA LO IDEAL
INVESTIGACIÓN	<ul style="list-style-type: none"> ✓ ¿CUÁL ES LA RELACIÓN DE LAS VARIABLES ESTUDIADAS? ✓ EL POR QUÉ DE LA RELACIÓN DE LAS VARIABLES <i>(MÉTODO HIPOTÉTICO DEDUCTIVO)</i> ✓ SIGNIFICADOS, PROCESOS, PERSPECTIVAS DE LOS SUJETOS ESTUDIADOS <i>(MÉTODOS INTERPRETATIVOS INDUCTIVOS)</i>

INVESTIGACIÓN Y EVALUACIÓN DOS ACCIONES, UN PROCESO COMÚN: LA INDAGACIÓN



INDAGACIÓN

INVESTIGACIÓN

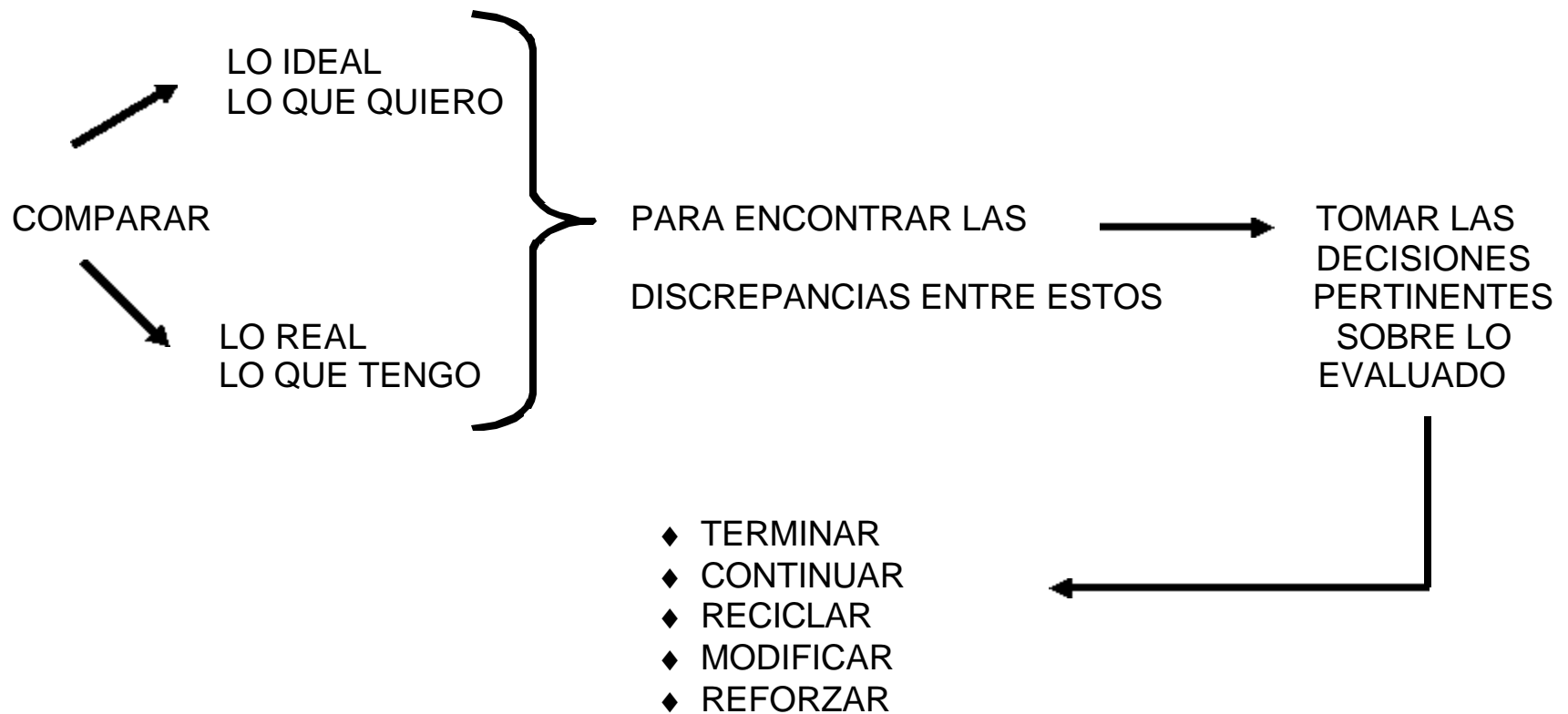
- ¿QUÉ Y POR QUÉ?
- NORMATIVA
- SATISFACER LA CURIOSIDAD
- BUSCA CONDICIONES Y LEYES
- EXPLICA RELACIONES DE VARIABLES
- EL INVESTIGADOR ES QUIEN DEFINE PROBLEMA
- BUSCA VERDAD CIENTÍFICA Y VERIFICABILIDAD CIENTÍFICA
- BASE DISCIPLINARIA METODOLOGÍA - DISCIPLINA
- ENTRENAMIENTO CENTRADO EN EL OBJETO DE ESTUDIO

EVALUACIÓN

- ¿QUÉ?
- DESCRIPTIVA
- SOLUCIONES AL PROBLEMA
- AYUDA A LA TOMA DE DECISIONES
- DESCRIBE CON CLARIDAD
- EL CLIENTE ES QUIEN SEÑALA EL PROBLEMA
- BUSCA EL DETERMINAR LA UTILIDAD Y VALOR SOCIAL DE LO ENVIADO
- LOS VALORES SON LA CONDICIÓN NECESARIA
- ENTRENAMIENTO MAS DISCIPLINARIO

UNA DEFINICIÓN DE EVALUACIÓN

EVALUAR ES EL PROCESO DE:



DEFINICIÓN SOBRE EVALUACIÓN

1. ES EL PROCESO DE DETERMINAR, OBTENER Y PROPORCIONAR INFORMACIÓN RELEVANTE Y ÚTIL QUE AYUDE A LA TOMA DE DECISIONES.

DANIEL M. STUFFLEBEAM

2. ES UN PROCESO MEDIANTE EL CUAL SE RECABA INFORMACIÓN ÚTIL PARA LA TOMA DE DECISIONES CON RELACIÓN A UN PROGRAMA EDUCATIVO.

LEE. J. CRONBACH

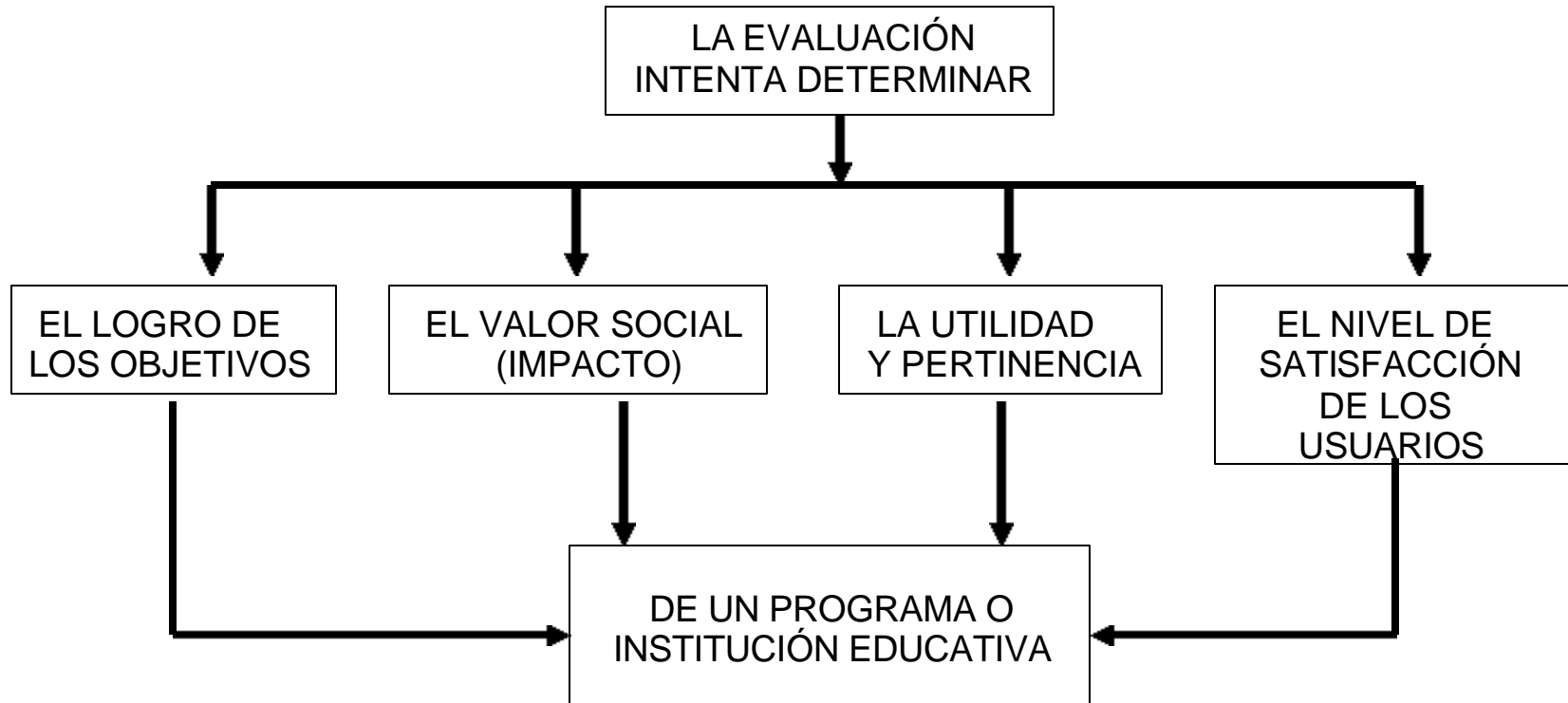
3. PROCEDIMIENTOS MEDIANTE LOS CUALES SE ESTUDIAN Y ANALIZAN LOS PROGRAMAS EDUCATIVOS CON EL FIN DE CERTIFICAR Y VALIDAR SU EFICACIA EN EL LOGRO DE LOS OBJETIVOS QUE ESTOS SEÑALAN.

JAMES D. GREENBERG

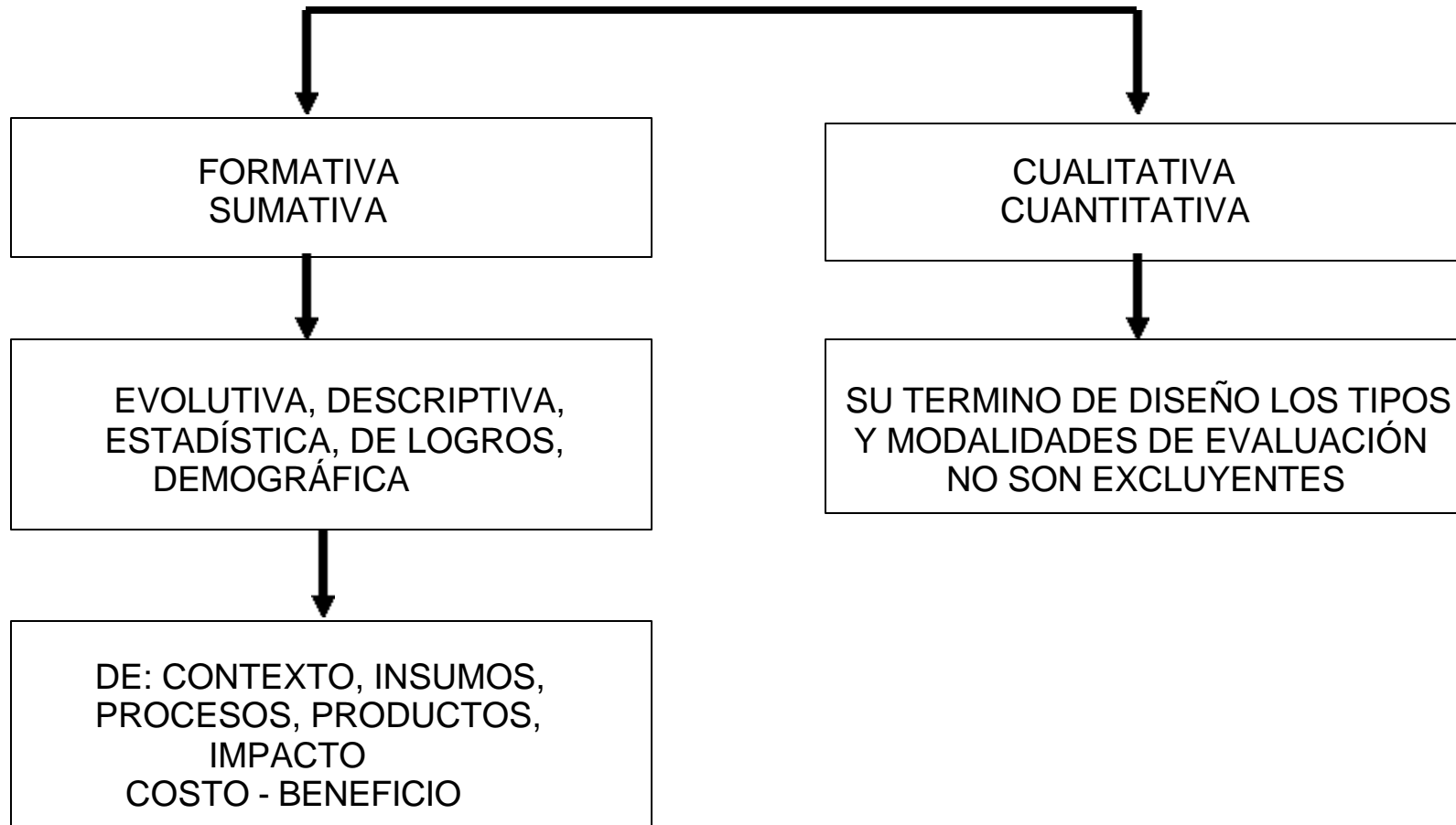
4. LA EVALUACIÓN ES UN INTENTO ORIENTADO A LA DETERMINACIÓN QUE LA VALIDEZ Y LA UTILIDAD DE ALGO.

GENE V. GLASS

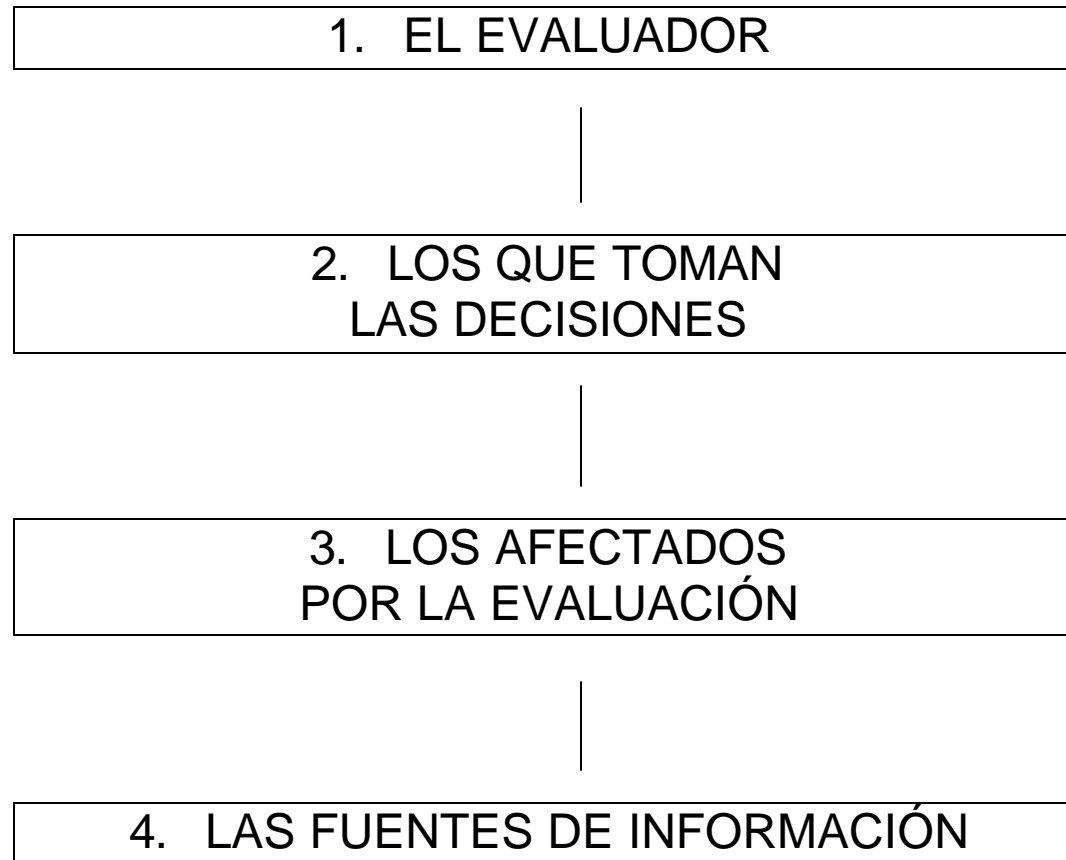
LOS OBJETIVOS DE LA EVALUACIÓN



TIPOS Y MODALIDADES DE EVALUACIÓN



LOS SUJETOS QUE INTERVIENEN EN EL PROCESO DE EVALUACIÓN



EVALUADOR

***EL EVALUADOR EXTERNO.**
EL DISEÑO, INSTRUMENTACIÓN
Y ANÁLISIS LO REALIZA UNA
PERSONA EXPERTA AJENA
A LA INSTITUCIÓN

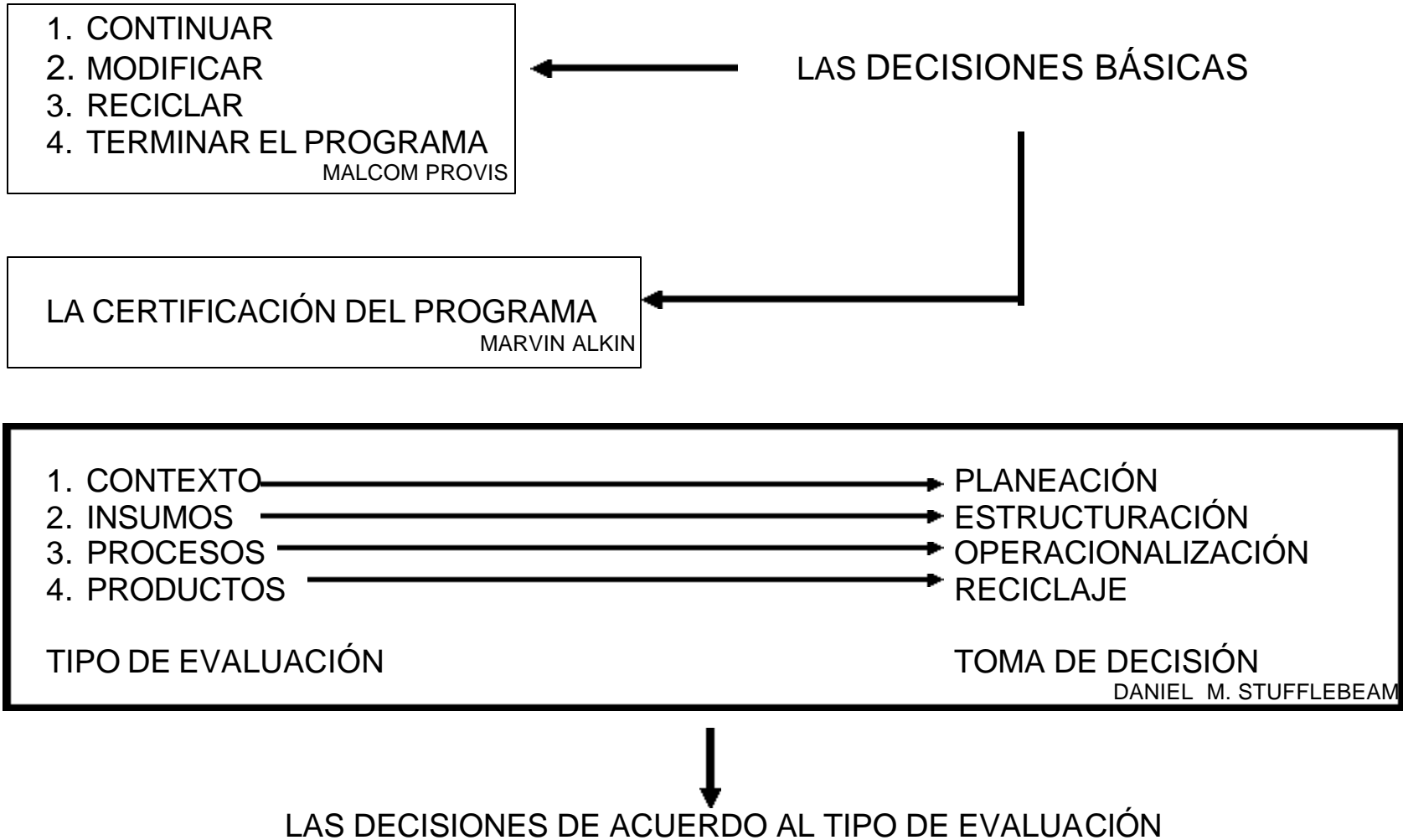


***UN EQUIPO MIXTO.**
INSTITUCIÓN Y EXPERTO
REALIZAN EN EQUIPO
EL PROCESO TOTAL
DE LA EVALUACIÓN

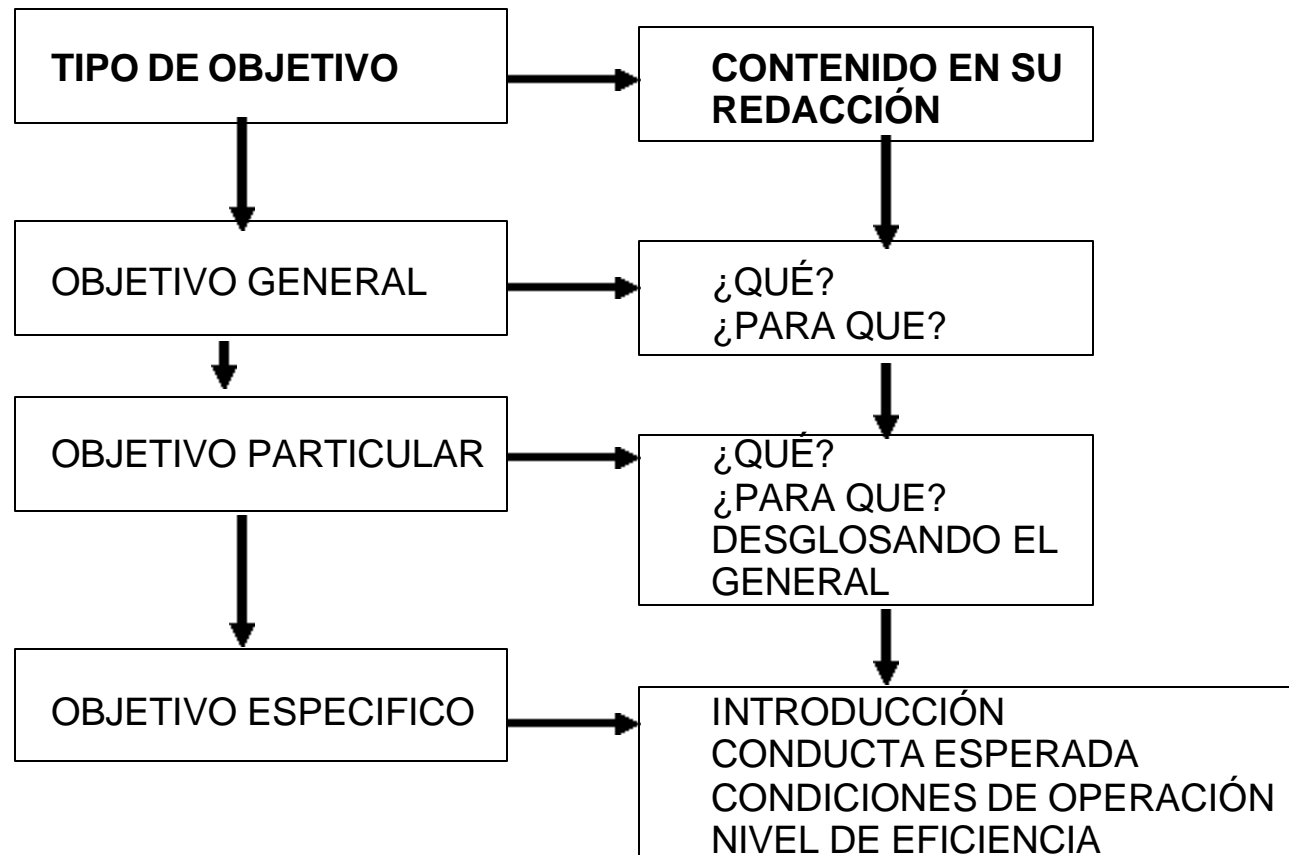


***EL EVALUADOR INTERNO.**
EL DISEÑO DE LA INSTRUMENTACIÓN
Y ANÁLISIS DE LA EVALUACIÓN ES
REALIZADA POR PERSONAS
DE LA INSTITUCIÓN

LA EVALUACIÓN DE PROGRAMAS Y LA TOMA DE DECISIONES



LA REDACCIÓN DE OBJETIVOS CONCEPTUALES



OBJETIVOS ESPECÍFICOS: LOS ÚNICOS POSIBLES A EVALUAR

1. INTRODUCCIÓN 2. CONDUCTA ESPERADA	◆ LO QUE VOY A EVALUAR
3.CONDICIONES DE OPERACIÓN	◆ CON BASE EN QUE VOY A EVALUAR LO CUALITATIVO DE LA EDUCACIÓN
4. NIVEL DE EFICIENCIA	◆ CUANTO ESPERO QUE SE DE LO ANTERIOR ◆ LO CUANTITATIVO DE LA EVALUACIÓN

LOS OBJETIVOS ESPECÍFICOS Y LA METODOLOGÍA DE LA EVALUACIÓN

◆ ELEMENTOS DEL OBJETIVO ESPECIFICO	◆ METODOLOGÍA EVALUATIVA
1. INTRODUCCIÓN 2. CONDUCTA ESPERADA	LAS SITUACIONES DE EVALUACIÓN
3. CONDICIONES DE OPERACIÓN	LOS CRITERIOS DE EVALUACIÓN
4. NIVEL DE EFICIENCIA	LOS ESTANDARES DE EVALUACIÓN

EL PROCESO GENERAL PARA INSTRUMENTAR LA EVALUACIÓN

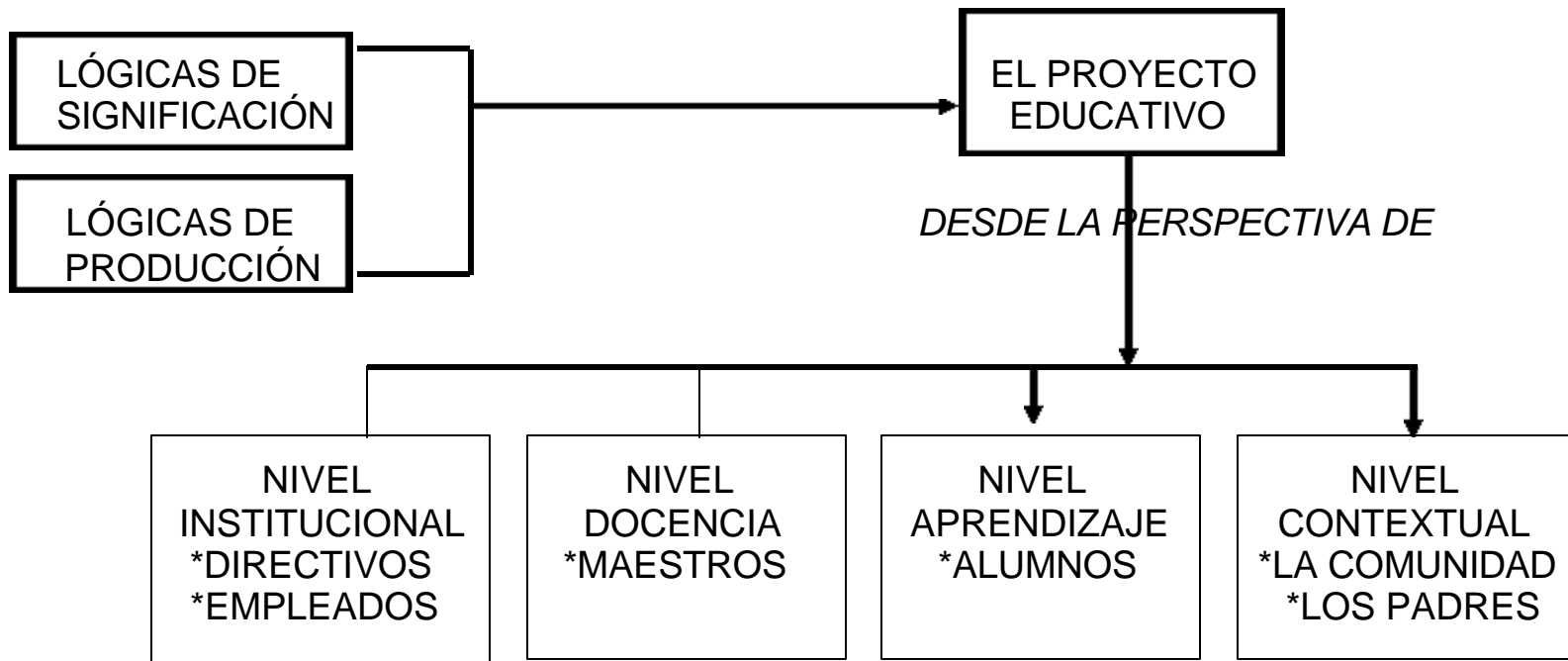
1. DETERMINAR LAS SITUACIONES DE EVALUACIÓN
2. DEFINIR LOS CRITERIOS PARA EVALUAR CADA SITUACIÓN
3. PRECISAR LOS ESTANDARES PARA CADA SITUACIÓN
4. DETERMINAR LOS INSTRUMENTOS CON BASE EN LOS CUALES SE VA A RECABAR LA INFORMACIÓN QUE SE REQUIERE
5. DEFINIR CUÁLES VAN A SER LAS FUENTES DE INFORMACIÓN
6. PRECISAR LA MANERA DE ANÁLISIS DE LOS DATOS

EL DISEÑO DE LA EVALUACIÓN REQUIERE QUE SE REALICEN ESTAS ACCIONES

EL PROCESO EVALUATIVO

<p>ENFOQUE</p> <p>¿QUÉ VOY A EVALUAR? ¿QUÉ DECISIONES SE VAN A TOMAR? ¿QUÉ MODELO ES EL ADECUADO? ¿CON BASE EN QUÉ CRITERIOS Y ESTÁNDAR?</p>	<p>RECOLECCIÓN DE DATOS</p> <p>¿QUÉ INSTRUMENTOS SE REQUIEREN? ¿QUÉ O QUIEN VA A PROPORCIONAR LA INFORMACIÓN? ¿A QUÉ MUESTRA SE APLICARÁN LOS INSTRUMENTOS?</p>	<p>ORGANIZACIÓN</p> <p>¿CÓMO VA A SER SISTEMATIZADA LA INFORMACIÓN? ¿CON BASE EN QUÉ ORGANIZACIÓN?</p>
<p>ANÁLISIS</p> <p>¿QUE PROCEDIMIENTO SE UTILIZARÁ? ¿CÓMO VA A REALIZARSE EL ANÁLISIS?</p>	<p>REPORTE</p> <p>¿A QUIÉN SE VA A REPORTAR? ¿CÓMO SE VA A REPORTAR? ¿CUÁNDO SE TIENE QUE REPORTAR?</p>	<p>ADMINISTRACIÓN</p> <p>DEFINICIÓN DE LOS TIEMPOS PARA LA EVALUACIÓN (CRONOGRAMA) DETERMINAR LOS RECURSOS PRECISAR COSTOS LA META - EVALUACIÓN</p>

PROYECTO DE EVALUACIÓN DESDE UNA PERSPECTIVA CUALITATIVA



CRITERIOS PARA DETERMINAR UNA BUENA EVALUACIÓN

1. SI TODAS LAS PERSONAS INTERESADAS EN LA EVALUACIÓN ESCUCHARON EL REPORTE CON ATENCIÓN
2. SI LO ENTENDIERON BIEN
3. SI LO ENCONTRARON CREÍBLE
4. SI TODAS LAS PREGUNTAS PLANTEADAS PARA LA EVALUACIÓN FUERON RESPONDIDAS DE MANERA ADECUADA
5. SI LAS RESPUESTAS DE LA EVALUACIÓN CAMBIARON O ALTERARON LO QUE LOS INTERESADOS CONCEDÍAN SOBRE LO EVALUADO
6. SI LA DISCUSIÓN Y DIÁLOGO QUE GENERO EL REPORTE DE LA EVALUACIÓN ENRIQUECIÓ EL PROCESO DE TOMA DE DECISIONES
7. SI HUBO APRENDIZAJE Y TOMA DE CONCIENCIA

LEE J. CRONBACH

LA EVALUACIÓN SEGÚN L.J. CRONBACH

LA EVALUACIÓN CONSISTE FUNDAMENTALMENTE EN LA BÚSQUEDA DE INFORMACIÓN Y EN SU COMUNICACIÓN A QUIENES HAN DE TOMAR DECISIONES SOBRE LO EVALUADO.

LA CALIDAD DE LA INFORMACIÓN ES MUY IMPORTANTE EN LA EVALUACIÓN LA QUE DEBE MANIFESTARSE EN LAS SIGUIENTES CARACTERISITICAS.

CLARIDAD:	ES DECIR COMPRENSIBLE A QUIEN SE DESTINA
OPORTUNIDAD:	QUE ESTE DISPONIBLE EN EL MOMENTO EN QUE SE NECESITA
EXACTITUD:	CUANDO DIFERENTES OBSERVADORES PERCIBEN LA REALIDAD DE IGUAL MANERA
VALIDEZ	CUANDO LOS CONTENDOS DE LA EVALUACIÓN CORRESPONDEN CON LA REALIDAD
AMPLITUD:	CUANDO PROPORCIONA POSIBILIDADES PARA LA ADOPCIÓN DE DIVERSAS ALTERNATIVAS

CARACTERÍSTICAS DE UNA EVALUACIÓN DE CALIDAD

- ◆ LA EVALUACIÓN ES EL ENJUICIAMIENTO SISTEMÁTICO DEL VALOR O MÉRITO DE UN OBJETO
- ◆ OTORGA UNA CONSIDERABLE IMPORTANCIA O LA DIMENSIÓN VALORATIVA Y DE JUICIO DE LA MAS SIMPLE RECOLECCIÓN DE DATOS EN LA EVALUACIÓN
- ◆ LAS CARACTERÍSTICAS DE UNA EVALUACIÓN DE CALIDAD SON:

- | | |
|-----------------------------|---|
| 1. ÚTIL
(RELEVANCIA) | Cuando sirve para un mejor conocimiento de las características de la enseñanza y en la adopción de decisiones en su perfeccionamiento sólidamente fundamentado |
| 2. VIABLE
(FACTIBILIDAD) | Cuando este se puede llevar a cabo sin grandes dificultades y con procedimientos fácilmente aplicables |
| 3. ÉTICA
(LEGITIMIDAD) | Respetando los derechos de los implicados mediante su realización y cumplimiento de los compromisos siendo honrado en la exposición de sus resultados presentando la realidad del objeto de evaluación con sus virtudes y defectos. |
| 4. EXACTA
(PRECISIÓN) | Cuando la evaluación esta libre de influencias y proporciona conclusiones validas fidedignas |

JOINT COMMITTEE ON STANDARDS FOR EDUCATIONALEVALUATION

CARACTERÍSTICAS DE UNA EVALUACIÓN DE CALIDAD (2)

JOINT COMMITTEE

NORMAS DE UTILIDAD	NORMAS DE FACTIBILIDAD	NORMAS DE LEGITIMIDAD	NORMAS DE PRECISIÓN
<ol style="list-style-type: none"> 1. Identificación de La audiencia 2. Confiabilidad del evaluador 3. Selección y alcance de la información 4. Interpretación cualitativa 5. Claridad del informe 6. Oportunidad del informe 7. Trascendencia de la evaluación 	<ol style="list-style-type: none"> 1. Procedimientos prácticos 2. Viabilidad política 3. Relación costo beneficio 	<ol style="list-style-type: none"> 1. Obligación formal 2. Conflicto de intereses 3. Exposición total franca 4. Derecho a la información publica 5. Derecho del sujeto 6. Interpretaciones humanas 7. Equilibrio del informe 8. Responsabilidad fiscal 	<ol style="list-style-type: none"> 1. Identificación del objeto 2. Análisis del contexto 3. Propósitos y procedimientos 4. Fuente de información confiable 5. Medición valida 6. Medición confiable 7. Control sistemático de datos 8. Análisis de inf. Cuantitativa 9. Análisis de inf. Cualitativa 10. Conclusiones 11. Informe objetivo

CARACTERÍSTICAS DE LA EVALUACIÓN SEGÚN STEPHEN KEMMIS (1986)

- ◆ LA EVALUACIÓN ES EL PROCESOS DE PROYECTAR, OBTENER, PROVEER, Y ORGANIZAR INFORMACIONES Y SEGUIMIENTO QUE PERMITAN A LAS PERSONAS Y GRUPOS INTERESADOS PARTICIPAR EN EL DEBATE CRITICO SOBRE UN PROGRAMA ESPECIFICO.
- ◆ EL OBJETIVO DE LA EVALUACIÓN NO ES RESOLVER O EVITAR UN CONFLICTO SINO PROPORCIONAR LA INFORMACIÓN BÁSICA NECESARIA PARA QUE LOS IMPLICADOS EN EL PROCESO EDUCATIVO PUEDAN RESOLVERLO FORMULANDO LOS JUICIOS CORRESPONDIENTES.
- ◆ LA EVALUACIÓN DEBE PROYECTARSE EN SENTIDO AMPLIO, SOBRE TODO LOS COMPONENTES EN LA EDUCACIÓN PROFESORES, CURRÍCULUM, ADMINISTRADORES, PROBLEMAS, ETC.
- ◆ LA EVALUACIÓN CONSTITUYE UN ELEMENTO INTERACTIVO CON LA ENSEÑANZA SIRVIENDO SUS RESULTADOS PARA ORIENTAR EL DESARROLLO DE LA MISMA.

**KEMMIS S. "SEVEN PRICIPLES FOR PROGRAM
EVALUATION IN CURRÍCULUM" EN HOUSE. E.R.
"NEW DIRECTIONS IN EDUCATIONAL EVALUATION"
THE FALMER PRESS, LONDON 1986**

SIETE PRINCIPIOS DE LA EVALUACIÓN S. KEMMIS

1. RACIONALIDAD O SENSATEZ.

PRESENTE EN LA ACTUACIÓN DE LOS PARTICIPANTES EN LA TAREA DE ENSEÑANZA Y EL DESARROLLO DE ESTA, LA EVALUACIÓN TIENE QUE PONER DE MANIFIESTO ESTA RACIONALIDAD Y SUS CARACTERÍSTICAS.

2. AUTONOMÍA Y RESPONSABILIDAD

LA EVALUACIÓN ES UNA EMPRESA COOPERATIVA EN LA QUE CADA MIEMBRO ASUME UNA CIERTA RESPONSABILIDAD QUE INTERACTÚA CON LA CORRESPONDIENTE AL RESTO DE LOS PARTICIPANTES.

3. COMUNIDAD DE INTERESES

OTRA DE LAS TAREAS IMPLÍCITAS DE LA EVALUACIÓN CONSISTE EN CLARIFICAR LA NATURALEZA DE LOS INTERESES DE TODOS AQUELLOS QUE PARTICIPEN EN EL PROCESO Y DESARROLLO EDUCATIVO EN ESTE SENTIDO, LA EVALUACIÓN DEBE FACILITAR UN PROCESO DE NEGOCIACIÓN PARA LA ARMONIZACIÓN DE POSIBLES DISPARIDADES.

4. PLURALIDAD DE PERSPECTIVAS DE VALOR.

COMO EN EL PRINCIPIO ANTERIOR, SE PUEDE DAR EN CUANTO A VALOR. AQUÍ TAMBIÉN LA TAREA CLARIFICADORA DE LA EVALUACIÓN PUEDE CONTRIBUIR PARA LOGRAR EL ACUERDO.

SIETE PRINCIPIOS DE LA EVALUACIÓN S. KEMMIS (continuación)

5. PLURALIDAD DE CRITERIOS DE EVALUACIÓN

LA EVALUACIÓN DE LO EDUCATIVO SE DEBE EN PRINCIPIO A CRITERIOS RESULTANTES DEL DEBATE INTERNO ENTRE LOS PARTICIPANTES DEL MISMO. OTROS CRITERIOS, PROCEDENTES DE FUENTES EXTERNAS, COMO LA CONSULTA A EXPERTOS, POR EJEMPLO, PUEDE CONSTITUIR UN APOYO O COMPLEMENTO.

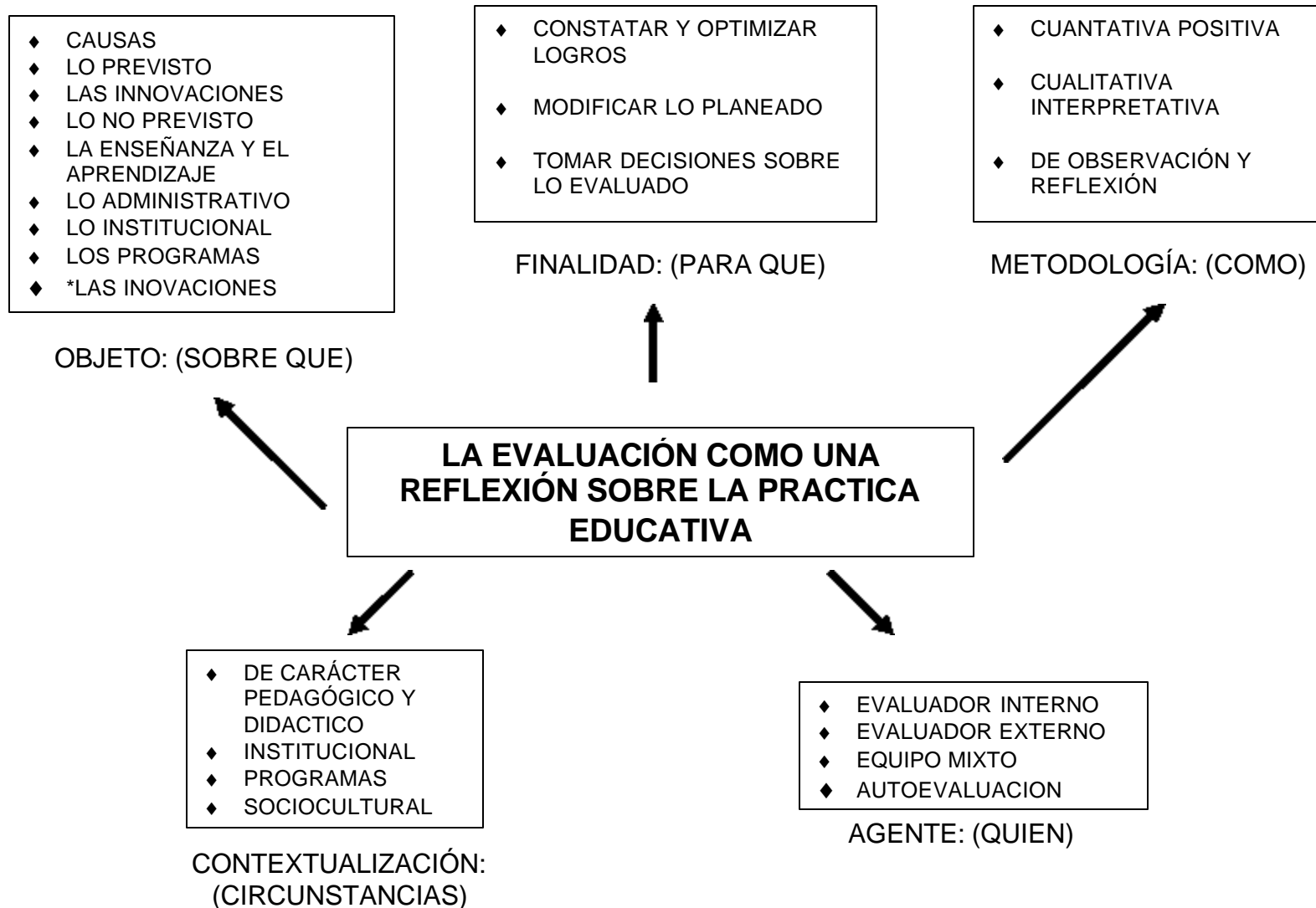
6. OPORTUNIDAD EN LA ELABORACIÓN Y DISTRIBUCIÓN DE LA INFORMACIÓN

EN EL PROCESO DE ELABORACIÓN Y DISTRIBUCIÓN DE LA INFORMACIÓN, DEBERÁN TOMARSE EN CONSIDERACIÓN TODA CLASE DE CONSECUENCIAS IMPLÍCITAS (MORALES, SOCIALES, POLÍTICAS).

7. ADAPTACIÓN

LA INFORMACIÓN PROPORCIONADA POR LA EVALUACIÓN DEBE SEGUIR EL DESARROLLO DE LO EDUCATIVO Y PRODUCIRSE PARALELAMENTE AL MISMO, PARA FACILITAR UN PERFECCIONAMIENTO.

UNA VISIÓN CONCEPTUAL DE LA EVALUACIÓN



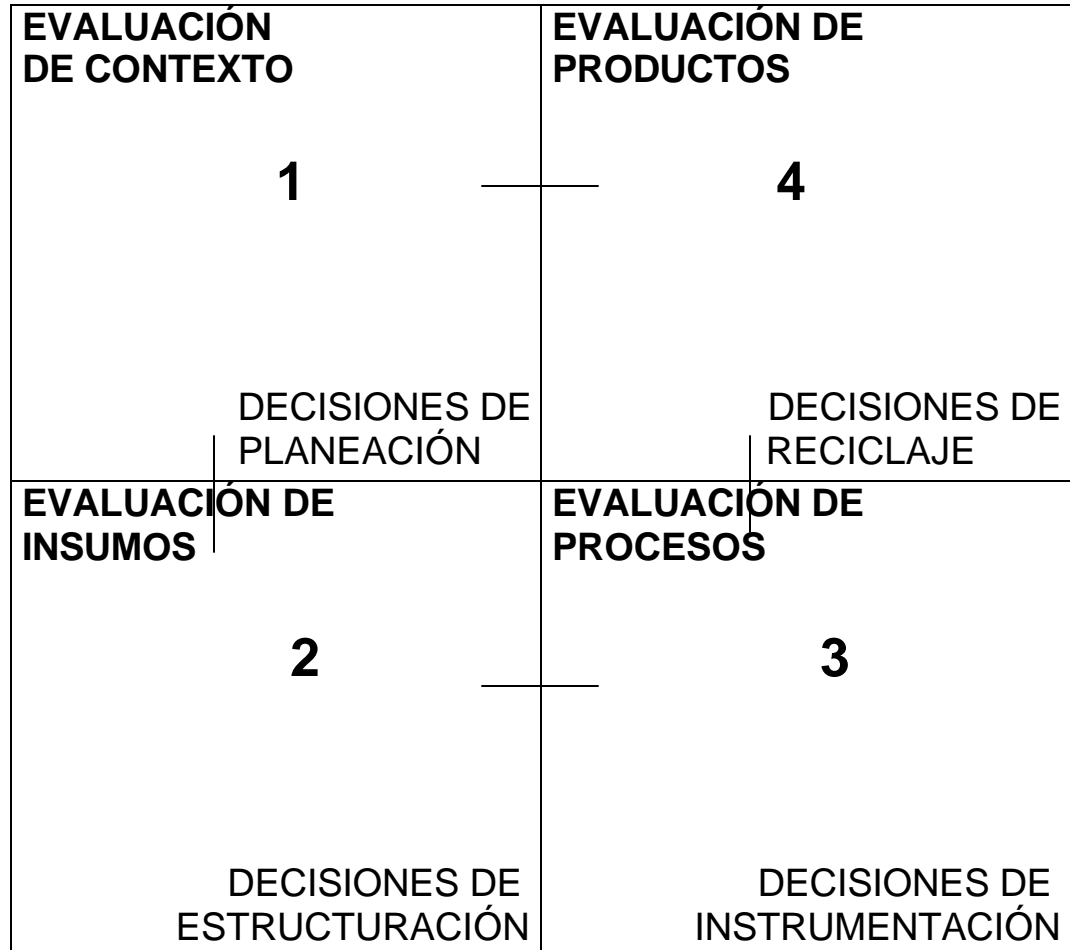
LOS MODELOS DE EVALUACIÓN CON SU UTILIDAD EN EL DISEÑO

1. NOS PROPORCIONAN LA POSIBILIDAD DE ORGANIZAR LA EVALUACIÓN DE ACUERDO A LAS NECESIDADES CONCRETAS.
2. DESCRIBEN LA FORMA DE INSTRUMENTAR LA EVALUACIÓN.
 - ◆ EVALUACIÓN TOTAL O PARCIAL
 - ◆ PROCESOS DE PLANEACIÓN Y EVALUACIÓN EN FORMA PARALELA
 - ◆ EVALUACIÓN FORMATIVA Y SUMATIVA
 - ◆ TIPOS DE EVALUACIÓN
3. APORTAN IDEAS PARA REALIZAR LA EVALUACIÓN, EL CÓMO HACERLO.
4. LOS ELEMENTOS DE REFLEXION QUE NOS APORTAN CON RESPECTO A LA EVALUACIÓN NOS DAN LA POSIBILIDAD DE DISEÑAR UN MODELO PROPIO.
 - ◆ LOS MODELOS SON MÁS ÚTILES ADAPTÁNDOLOS A NECESIDADES CONCRETAS Y NO SÓLO ADOPTARLOS MECÁNICAMENTE.

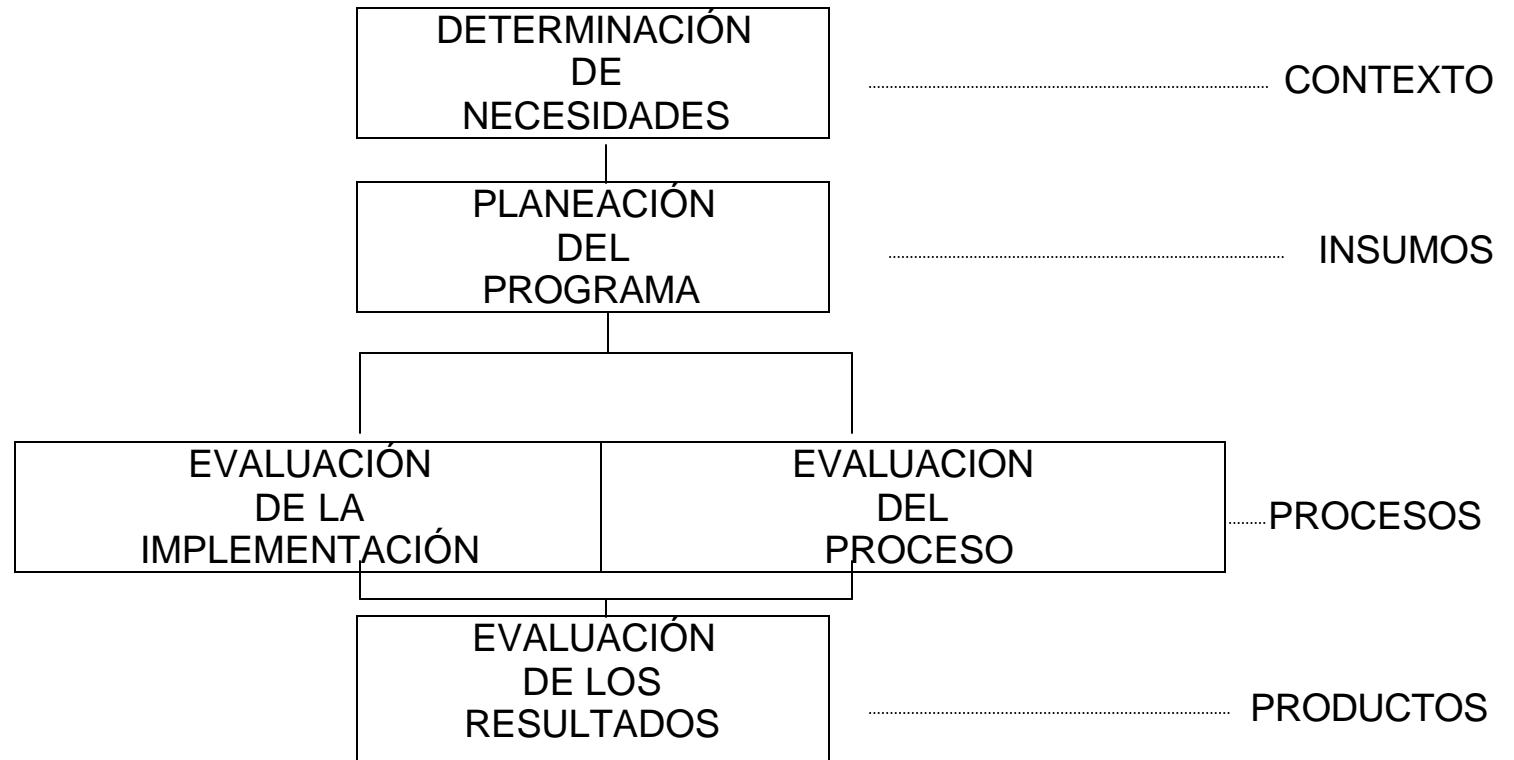
EL MODELO DE ROBERT E. STAKE

INTENTOS		OBSERVACIONES	ESTANDARES	JUICIOS
C O N G R U E N C I A	C O N G R U E N C I A	ANTECEDENTES		
E N C I A	E N C I A	TRANSACCIONES		
L O G I C A	E M P I R I C A	RESULTADOS		
MATRIZ DE DATOS			MATRIZ DE JUICIOS	

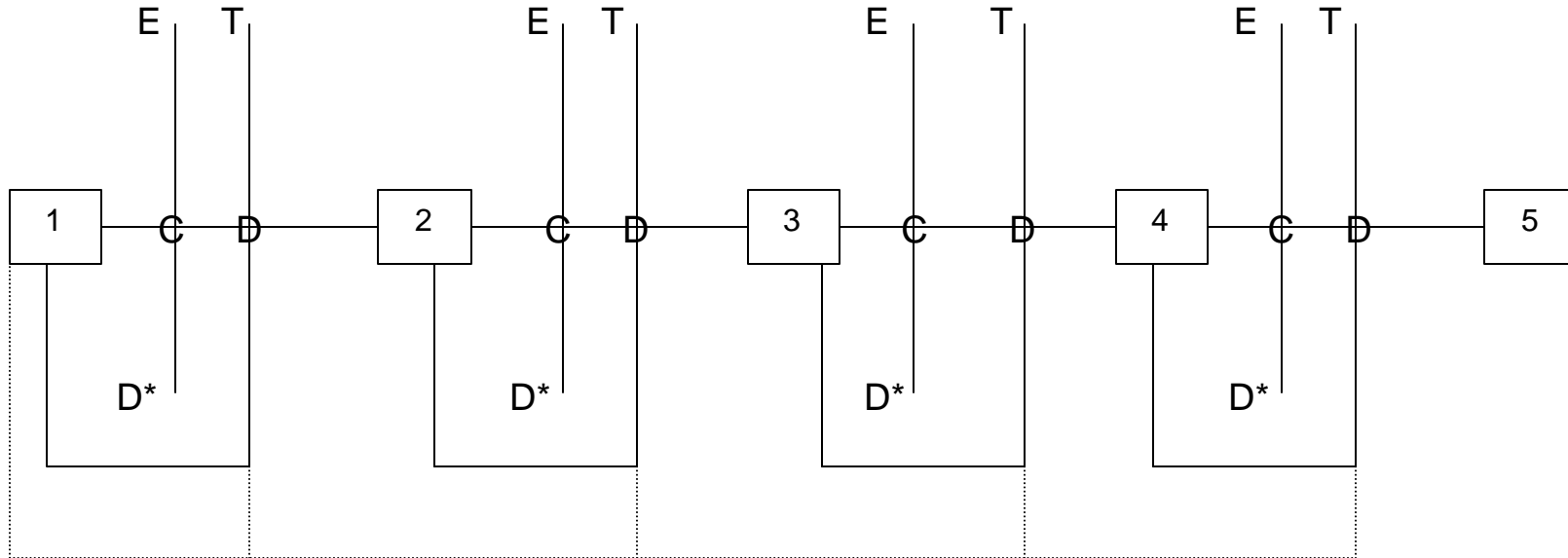
EL MODELO DE DANIEL L. STUFFLEBEAM.



EL MODELO DE MARVIN C. ALKIN



EL MODELO DE MALCOM PROVUS



TIPOS DE EVALUACIÓN:

1. DEFINICIÓN
2. INSTALACIÓN
3. PROCESO
4. PRODUCTO
5. COSTO

CODIGOS:

C = COMPARAR

D = DISCREPANCIAS

— = RECICLAR LA ETAPA

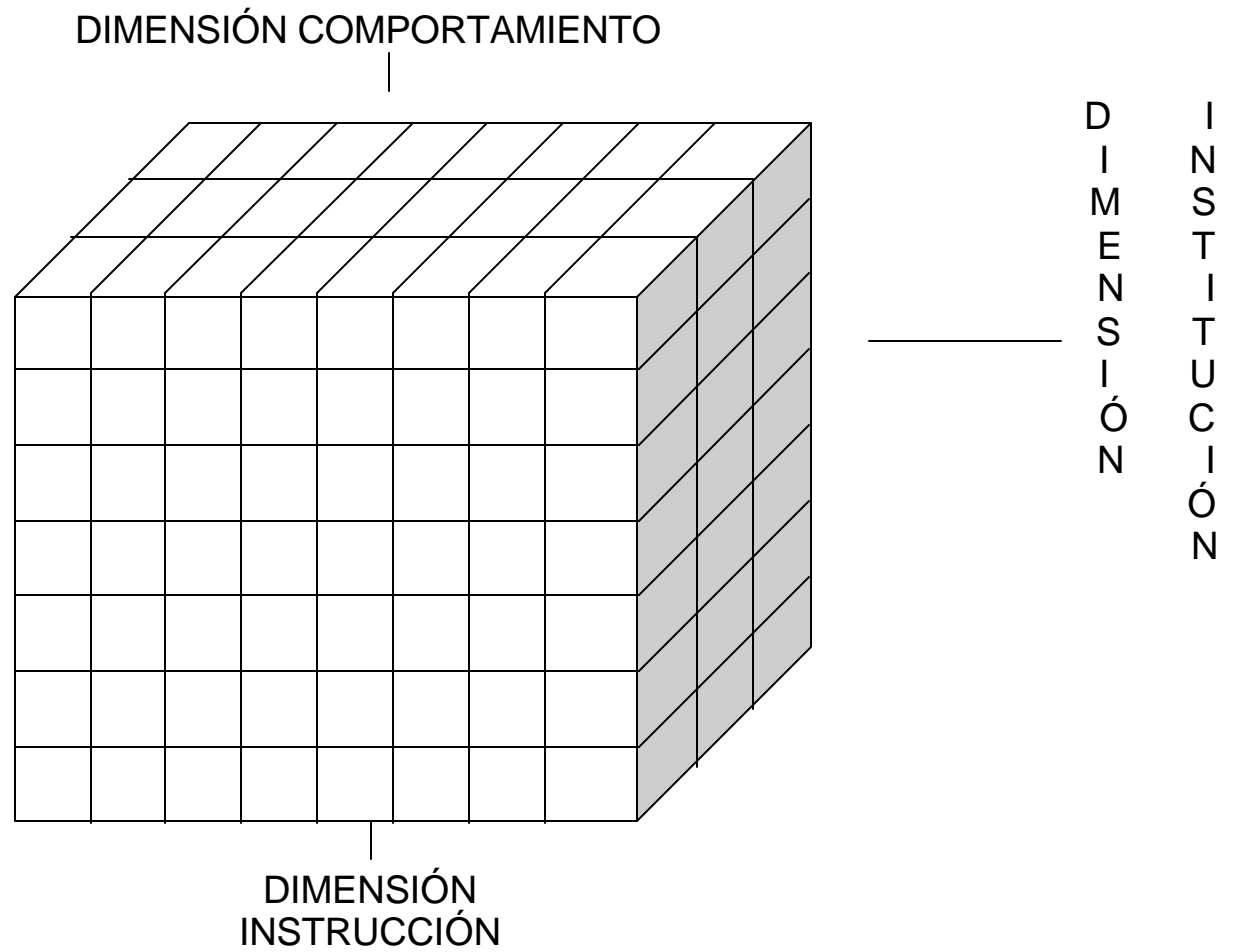
..... = RECICLAR TODO EL PROCESO

E = ESTANDAR

D* = DESEMPEÑO

T = TERMINAR

EL MODELO DE ROBERT L. HAMMOND



ALGUNAS IDEAS A CONSIDERAR EN LA EVALUACIÓN DE PROGRAMAS

LA EVALUACIÓN DE PROGRAMAS ES:

- 1. UN PROCESO MÁS QUE UN PROCEDIMIENTO**
- 2. GENÉRICA MÁS QUE ESPECÍFICA**
- 3. ALGO MÁS QUE EXAMINAR EL LOGRO DE LOS OBJETIVOS**
- 4. ALGO MÁS QUE LA EVALUACIÓN DE LA INTERACCIÓN**
- 5. ALGO MÁS QUE EVALUAR SOLAMENTE LOS RESULTADOS DE UN PROGRAMA.**
- 6. DIFERENTE DE LA INVESTIGACIÓN EVALUATIVA Y LA INVESTIGACIÓN DE PROGRAMAS.**
- 7. UNA HERRAMIENTA ADMINISTRATIVA.**
- 8. UN PROCESO CENTRADO EN LAS PERSONAS.**

SEIS GRUPOS DE MODELOS DE EVALUACIÓN

1. MODELOS QUE ENFATIZAN EN LA EVALUACIÓN COMO INSUMOS PARA LA TOMA DE DECISIONES. (STUFFLEBEAM, PROVUS)
2. EVALUACIÓN DE LAS PARTES DEL PROGRAMA. (ALKIN)
3. EVALUACIÓN TIPO DE DATOS Y ACTIVIDADES. (STAKE)
4. EVALUACIÓN Y SUS PROCESOS. (STEELE)
5. LA EVALUACIÓN EN TÉRMINOS DEL LOGRO DE OBJETIVOS. (TYLER, HAMMOND)
6. LA EVALUACIÓN EN TÉRMINOS DE RESULTADOS, EFECTOS Y LOGROS. (SCRIVEN)

SARA STEELE
*CONTEMPORARY APPROACHES
TO EVALUATION"
ERIC, CLEARINGHOUSE

LA EVALUACIÓN COMO INSUMO PARA LA TOMA DE DECISIONES

ESTE GRUPO DE MODELOS ENFATIZAN EN EL PAPEL QUE DESEMPEÑA LA EVALUACIÓN EN LA TOMA DE DECISIONES.

1. ¿QUÉ CLASE DE DECISIONES SE DEBEN TOMAR EN RELACIÓN CON LOS PROGRAMAS?
2. ¿QUÉ CLASE DE DECISIONES SE TOMAN CONFORME SE ESTÁ PROGRAMANDO?

LOS MODELOS DE ESTE GRUPO:

- a) SEÑALAN PATRONES DEL TIPO DE DECISIONES QUE SE DEBEN TOMAR.
- b) IDENTIFICAN LAS SECUENCIAS DEL PROGRAMA QUE DEBEN EVALUARSE
- c) PLANTEAN LAS PREGUNTAS DE EVALUACIÓN QUE DEBEN RESPONDERSE.
- d) IDENTIFICAN CRITERIOS QUE DEBEN APLICARSE.

EVALUACIÓN DE LAS PARTES DEL PROGRAMA...

ESTE GRUPO DE MODELOS PROPORCIONA UN AMPLIO RANGO DE MODALIDADES, MEDIANTE LAS CUALES EL PROGRAMA COMO SISTEMA PUEDE EXAMINARSE.

LAS PREGUNTAS A LAS QUE TRATAN DE RESPONDER SON:

1. ¿ QUE ELEMENTOS ESPECÍFICOS DE UN PROGRAMA DEBEN EVALUARSE?
2. ¿ EN QUÉ FORMA LAS PARTES O ELEMENTOS DE UN PROGRAMA SE RELACIONAN ENTRE SÍ FORMANDO UN SISTEMA?
3. ¿ DE QUÉ MANERA LOS SISTEMAS AFECTAN A LOS PROGRAMAS?
4. ¿ CÓMO EXAMINAR EL PROGRAMA COMO SISTEMA, E IDENTIFICAR SUS COMPONENTES CLAVES?

EVALUACIÓN: TIPO DE DATOS Y ACTIVIDADES

ESTE GRUPO DE MODELOS SEÑALA:

- A) LOS TIPOS DE DATOS A UTILIZAR EN LA EVALUACIÓN DADO QUE ESTOS TIENEN QUE RELACIONARSE CON EL PROPÓSITO DE LA EVALUACIÓN. SE PUEDEN RECABAR MUCHOS DATOS PERO NO TODOS SON CLAVES PARA CADA EVALUACIÓN.

- B) LOS TIPOS DE ACTIVIDADES EVALUATIVAS QUE SE PUEDEN EMPLEAR. LA COMPRESION DE ESTAS, AYUDA AL EVALUADOR A SER MÁS SELECTIVO PARA APLICAR LOS RECURSOS EN LA ADMINISTRACIÓN DE LA EVALUACIÓN DE FORMA MÁS EFICIENTE, EN RELACIÓN CON LA RECOLECCIÓN DE DATOS

LA EVALUACIÓN Y SUS PROCESOS

ESTE GRUPO DE MODELOS HACE ÉNFASIS:

1. EN LA IMPORTANCIA DE CONSIDERAR LOS PROCESOS CLAVES PARA REALIZAR UNA BUENA EVALUACIÓN.
2. EN RESPONDER A PREGUNTAS COMO LAS SIGUIENTES:
 - ◆ ¿ QUÉ DEBE HACERSE AL EVALUAR?
 - ◆ ¿ QUÉ PROCESOS ESTAN IMPLÍCITOS EN LA EVALUACIÓN?
 - ◆ ¿ CUÁLES SON LOS PROCESOS BÁSICOS A UTILIZAR, INDISTINTAMENTE DE LO QUE SE EVALÚA?
3. EN LA IMPORTANCIA PARA EL EVALUADOR DE CONOCER LOS PROCESOS BÁSICOS, CON LA FINALIDAD DE AGILIZAR LA EVALUACIÓN, AÚN CUANDO SE RECONOCE QUE EN ESTA ACTIVIDAD LOS PROCESOS Y ACTIVIDADES VARÍAN DE ACUERDO A LO QUE SE EVALÚA.

LA EVALUACION EN TÉRMINOS DE LOGRO DE OBJETVOS

ESTE GRUPO DE MODELOS PRIORIZAN:

1. LA IMPORTANCIA DE DISEÑAR LA EVALUACIÓN CENTRANDO EL ANÁLISIS EN TORNO A LOS OBJETIVOS DEL PROGRAMA Y SU LOGRO.
2. EN DETERMINAR EN QUÉ MEDIDA LOS PROGRAMAS Y PROYECTOS EDUCATIVOS ESTÁN PRODUCIENDO LOS RESULTADOS QUE PRETENDIÁN ALCANZAR, DE ACUERDO A LO ESTABLECIDO EN LOS OBJETIVOS.
3. LA IMPORTANCIA DE RESPONDER A PREGUNTAS COMO LAS SIGUIENTES.
 - ◆ ¿ QUÉ CONDUCTAS Y CONTENIDOS EVALUAR?
 - ◆ ¿ QUÉ INSTRUMENTOS UTILIZAR PARA RECABAR INFORMACIÓN RELACIONADA CON LAS CONDUCTAS Y CONTENIDOS SEÑALADOS EN LOS OBJETIVOS?
 - ◆ ¿ QUÉ ELEMENTOS DEL PROGRAMA AYUDAN, O NO, A QUE LOS ESTUDIANTES ALCANCEN LOS OBJETIVOS ?

LA EVALUACIÓN EN TÉRMINOS DE RESULTADOS, EFECTOS Y LOGROS.

1. ESTE GRUPO DE MODELOS DIFIEREN AL ANTERIOR EN CUANTO LA IMPORTANCIA QUE DAN A LOS OBJETIVOS PARA EVALUAR LOGROS Y EFECTOS. ESTOS MODELOS INTENTAN IR MÁS ALLÁ DE ESTOS.
2. ENFATIZAN EN LA RELEVANCIA DE EVALUAR LOS RESULTADOS Y LOGROS DE LOS PROGRAMAS DESDE VARIOS PUNTOS DE VISTA.
3. CRITICAN LOS OBJETIVOS EN TÉRMINOS DE SU INTENTO POR PLANTEARSE COMO ESPECÍFICOS OBSERVABLES Y CUANTIFICABLES QUE DEFIENDE EL GRUPO 5 DE MODELOS.
4. SEÑALAN ESTRATEGIAS DE EVALUACIÓN PARA DETERMINAR RESULTADOS ANTICIPADOS Y NO ANTICIPADOS DE LOS PROGRAMAS AL IGUAL QUE LOS EFECTOS BENÉFICOS Y DAÑINOS DE LOS MISMOS.

PRINCIPALES ENFOQUES EN EVALUACIÓN:

1. ANÁLISIS DE SISTEMAS
2. OBJETIVOS CONDUCTUALES
3. TOMA DE DECISIONES
4. SIN OBJETIVOS DEFINIDOS
5. CRITICA DE ARTE
6. REVISION PROFESIONAL
7. CUASIJURIDICO
8. ESTUDIO DE CASOS

ERNEST R. HOUSE
EVALUACIÓN, ETICA Y PODER
ED. MORATA 1994

PRINCIPALES ENFOQUES EN EVALUACIÓN (1)

- | | |
|------------------------|--|
| 1. MODELO: | ANÁLISIS DE SISTEMAS |
| 2. DESTINATARIOS: | ECONOMISTAS, DIRECTIVOS |
| 3. CONCUERDA EN: | OBJETIVO, CAUSA Y EFECTOS CONOCIDOS
VARIABLES CUANTIFICABLES |
| 4. METODOLOGÍA: | SISTEMA DE PLANEACIÓN PROGRAMACIÓN Y
PRESUPUESTACIÓN, PROGRAMACIÓN LINEAL,
VARIACIÓN PLANIFICADA, ANÁLISIS COSTO -
PRODUCTO. |
| 5. PRODUCTO: | EFICIENCIA |
| 6. CUESTIONES TÍPICAS: | <ol style="list-style-type: none">1. ¿ SE HÁN ALCANZADO LOS EFECTOS
PREVISTOS ?2. ¿ PUEDEN LOGRARSE LOS MISMOS EFECTOS
DE MANERA MÁS ECONÓMICA ?3. ¿ CUÁLES SON LOS PROGRAMAS MÁS
EFICIENTES ? |

PRINCIPALES ENFOQUES EN EVALUACION (2)

- | | |
|------------------------|--|
| 1. MODELO: | OBJETIVOS CONDUCTUALES |
| 2. DESTINATARIOS: | DIRECTIVOS, PSICÓLOGOS |
| 3. CONCUERDA EN: | OBJETIVOS ESPECIFICADOS DE ANTEMANO
VARIABLES DE PRODUCTOS CAUNTIFICABLES |
| 4. METODOLOGÍA: | OBJETIVOS CONDUCTUALES, TEST DE
RESULTADOS FINALES |
| 5. PRODUCTO: | PRODUTIVIDAD, REPONSABILIDAD |
| 6. CUESTIONES TÍPICAS: | 1. ¿ ALCANZA EL PROGRAMA LOS OBJETIVOS ?
2. ¿ ES PRODUCTIVO EL POGRAMA ? |

PRINCIPALES ENFOQUES EN EVALUACIÓN (3)

- | | |
|------------------------|---|
| 1. MODELO: | TOMA DE DECISIONES |
| 2. DESTINATARIOS: | EJECUTIVOS, ADMINISTRADORES, PATRONATOS |
| 3. CONCUERDA EN: | OBJETIVOS GENERALES. CRITERIOS |
| 4. METODOLOGÍA: | ENCUESTAS, CUESTIONARIOS, ENTREVISTAS,
VARIACIONES NATURALES A PARTIR DE
EXPERIMENTAR |
| 5. PRODUCTO: | EFICACIA, CONTROL DE CALIDAD |
| 6. CUESTIONES TÍPICAS: | 1. ¿ ES EFICAZ EL PROGRAMA ?
2. ¿ QUÉ PARTES SON EFICACES ? |

PRINCIPALES ENFOQUES EN EVALUACIÓN (4)

- | | |
|------------------------|--|
| 1. MODELO: | SIN OBJETIVOS DEFINIDOS |
| 2. DESTINATARIOS: | CLIENTES |
| 3. CONCUERDA EN: | CONSECUENCIAS, CRITERIOS |
| 4. METODOLOGÍA: | CONTROL DE SESGOS, ANÁLISIS LÓGICO,
MODO DE OPERACIÓN |
| 5. PRODUCTO: | ELECCIÓN DEL CLIENTE, UTILIDAD SOCIAL |
| 6. CUESTIONES TÍPICAS: | 1. ¿CUÁLES SON TODOS LOS EFECTOS? |

PRINCIPALES ENFOQUES EN EVALUACIÓN (5)

- | | |
|------------------------|--|
| 1. MODELO: | CRÍTICA DE ARTE |
| 2. DESTINATARIOS: | ENTENDIDOS, CLIENTES |
| 3. CONCUERDA EN: | CRÍTICAS, NORMAS, NIVELES |
| 4. METODOLOGÍA: | REVISIÓN CRÍTICA |
| 5. PRODUCTO: | MEJORES NORMAS, MAYOR CONSCIENCIA |
| 6. CUESTIONES TÍPICAS: | 1. ¿RESISTE EL PROGRAMA LA CRÍTICA?
2. ¿AUMENTA EL APRECIO DEL PÚBLICO? |

PRINCIPALES ENFOQUES EN EVALUACIÓN (6)

- | | |
|------------------------|---|
| 1. MODELO: | REVISIÓN PROFESIONAL |
| 2. DESTINATARIOS: | PROFESIONALES Y PÚBLICO |
| 3. CONCUERDA EN: | CRITERIOS, TRIBUNAL, PROCEDIMIENTOS |
| 4. METODOLOGÍA: | REVISIÓN A CARGO DEL TRIBUNAL, ESTUDIO |
| 5. PRODUCTO: | ACEPTACIÓN PROFESIONAL |
| 6. CUESTIONES TÍPICAS: | 1. ¿ CÓMO CLASIFICARÍAN LOS PROFESIONALES ESTE PROGRAMA ? |

PRINCIPALES ENFOQUES EN EVALUACIÓN (7)

- | | |
|------------------------|---|
| 1. MODELO: | CUASI JURIDICO |
| 2. DESTINATARIOS: | JURADO |
| 3. CONCUERDA EN: | PROCEDIMIENTOS Y JUECES |
| 4. METODOLOGÍA: | PROCEDIMIENTOS CUASIJURIDICOS |
| 5. PRODUCTO: | RESOLUCIÓN |
| 6. CUESTIONES TÍPICAS: | 1. ¿ QUÉ ARGUMENTOS HAY EN PRO Y EN CONTRA DEL PROGRAMA ? |

PRINCIPALES ENFOQUES EN EVALUACIÓN (8)

- | | |
|------------------------|--|
| 1. MODELO: | ESTUDIO DE CASOS |
| 2. DESTINATARIOS: | CLIENTES PROFESIONALES |
| 3. CONCUERDA EN: | NEGOCIACIONES, ACTIVIDADES |
| 4. METODOLOGÍA: | ESTUDIOS DE CASOS, ENTREVISTAS,
OBSERVACIONES |
| 5. PRODUCTO: | COMPRENSIÓN DE LA DIVERSIDAD |
| 6. CUESTIONES TÍPICAS: | 1. ¿ QUÉ LES PARECE EL PROGRAMA
A DIFERENTES PERSONAS ? |

ERNEST R. HOUSE
EVALUACIÓN, ÉTICA Y PODER
ED. MORATA 1994

PLANEACIÓN CURRICULAR Y EVALUACIÓN

1. LOS MODELOS DE PLANEACIÓN CURRICULAR Y DE EVALUACIÓN APORTAN RESPUESTAS A PREGUNTAS SIMILARES.

<u>LA PREGUNTA PROCESUAL</u>	<u>LA PREGUNTA DESCRIPTIVA</u>	<u>LA PREGUNTA CONCEPTUAL</u>
1. ¿ QUÉ PASOS DEBEN SEGUIRSE? 2. ¿ QUÉ COSAS TIENEN QUE HACERSE EN TÉRMINOS DE PROCESOS Y METODOLOGÍAS ?	1. ¿QUÉ ES LO QUE EN REALIDAD HACEN LOS QUE DISEÑAN? 2. ¿QUÉ ACTIVIDADES CONCRETAS SE REALIZAN EN LA PLANEACIÓN?	1. ¿CUÁLES SON LOS CONCEPTOS CLAVE EN LA PLANEACIÓN ? 2. ¿ CÓMO SE RELACIONAN ESTOS ELEMENTOS UNOS CON OTROS ?

LAS SITUACIONES DE EVALUACIÓN

- ES LA EXPLICITACIÓN DE LO QUE SE VA A EVALUAR EN RELACIÓN, CON UN PROGRAMA,. UNA INSTITUCIÓN, ETC....
- EN UNA EVALUACIÓN DIAGNÓSTICA, EL TOTAL DE SITUACIONES DEBE DAR UNA VISIÓN TOTAL DE LO QUE SE EVALUARÁ.
 - INSUMOS
 - PROCESOS
 - PRODUCTOS
 - CONTEXTO
- ES ÚTIL REDACTAR LAS SITUACIONES EVALUATIVAS UTILIZANDO VERBOS QUE SEAN SINÓNIMOS DE EVALUAR VG:
 - ◆ CORROBORAR
 - ◆ DETERMINAR
 - ◆ DEFINIR
 - ◆ PROBAR
 - ◆ JUZGAR

LOS CRITERIOS DE EVALUACIÓN

<p>⇒ EL CONCEPTO DE CRITERIO SURGE DE QUE LA EVALUACIÓN TIENE UNA FUNCIÓN DE:</p> <ul style="list-style-type: none"> ◆ VALORACIÓN ◆ ENJUICIAMIENTO ◆ ESTIMACIÓN 	<p>⇒ LOS CRITERIOS DE EVALUACIÓN SON LAS CARACTERÍSTICAS RELATIVAS A LAS SITUACIONES A EVALUAR</p> <p style="text-align: right;">L. J. CRONBACH LO CUALITATIVO</p>
<p>EL REALIZAR ESTA CARACTERIZACIÓN PERMITIRÁ VALORAR, ENJUICIAR, ESTIMAR LO QUE SE ESTÁ EVALUANDO DE MANERA CLARA Y OBJETIVA</p>	<p>LOS CRITERIOS DE EVALUACIÓN SERÁN POSTERIORMENTE EL CONTENIDO DE LOS INSTRUMENTOS QUE SE VAN A UTILIZAR PARA EVALUAR</p>

PARA QUE ALGO SEA EVALUADO COMO BUENO, ES PRECISO ESTABLECER PREVIAMENTE CRITERIOS DE BONDAD Y LUEGO CONSTATAR QUE ESE ALGO ESTÁ DE ACUERDO O CUMPLE DICHOS CRITERIOS.

R. SAPLER (1985)

LOS ESTÁNDARES DE EVALUACIÓN

SON EL ELEMENTO CUANTITATIVO DE LA EVALUACIÓN Y SEÑALAN LA MEDIDA DE QUE SE DESEA SE DEN LOS CRITERIOS.

1

LOS ESTANDARES EN TÉRMINOS DE PERCENTILES SEÑALAN AL REDEDOR DEL TERCER CUARTIL.

2

70 - 75 - 80

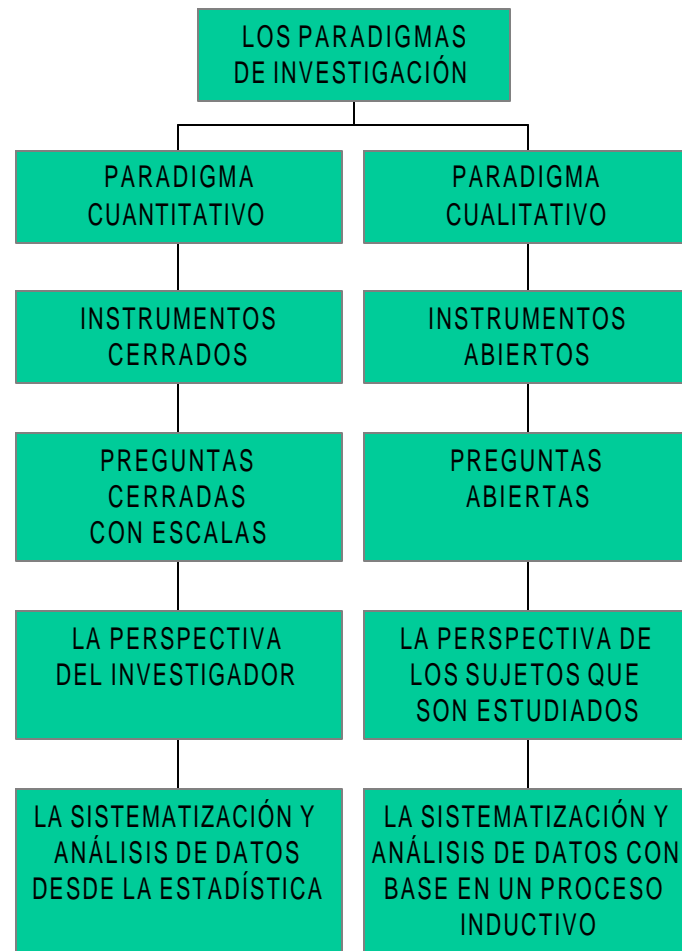
3

LOS ESTANDARES PERMITEN DETERMINAR EL NIVEL DE DISCREPANCIA ENTRE LO QUE SE DESEA (LO IDEAL) Y LO QUE SE TIENE (LO REAL).

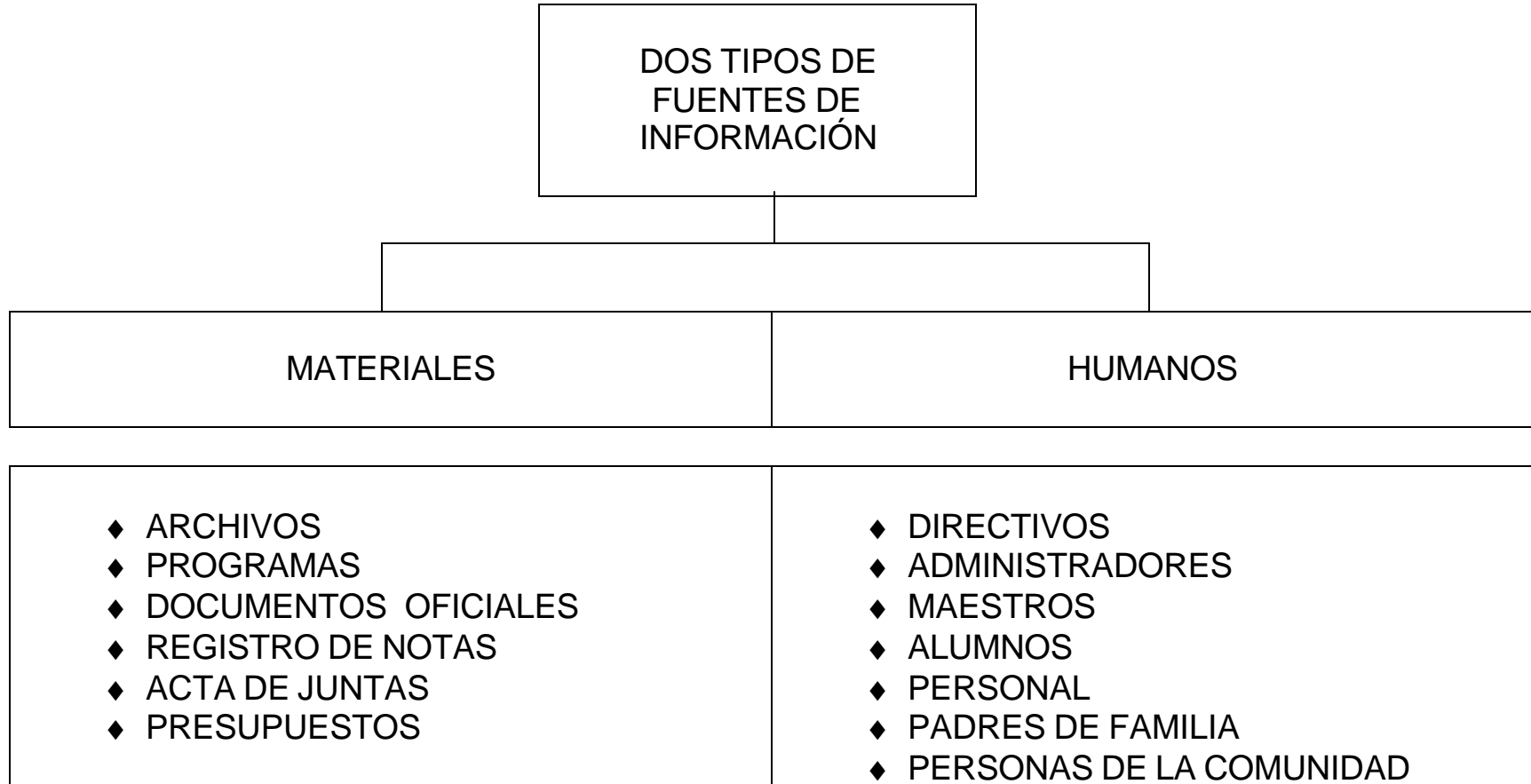
4

CUANDO EL EVALUADOR DECIDE QUE LA INSTITUCIÓN EVALUADA DETERMINE LOS ESTANDARES, LE PERMITE REALIZAR UN ANÁLISIS DE CAUSA - EFECTO QUE EXPLIQUE LAS DISCREPANCIAS ENCONTRADAS.

LOS INSTRUMENTOS EN LA EVALUACIÓN EN EL DEBATE DE LOS PARADIGMAS



LAS FUENTES DE INFORMACIÓN



SISTEMATIZACIÓN Y ANÁLISIS DE LOS DATOS

COMO PROCESO DEDUCTIVO

1. ME ENFRENTO A UN ESQUEMA ALTERNATIVO
2. COMPARO EL ESQUEMA ALTERNATIVO CON MI ESQUEMA PREVIO.
3. RECONCILIO ELEMENTOS DEL ESQUEMA ALTERNATIVO EN EL ESQUEMA PREVIO
4. REESCRUPTURO EL ESQUEMA PREVIO CON LOS ELEMENTOS RECONCILIADOS

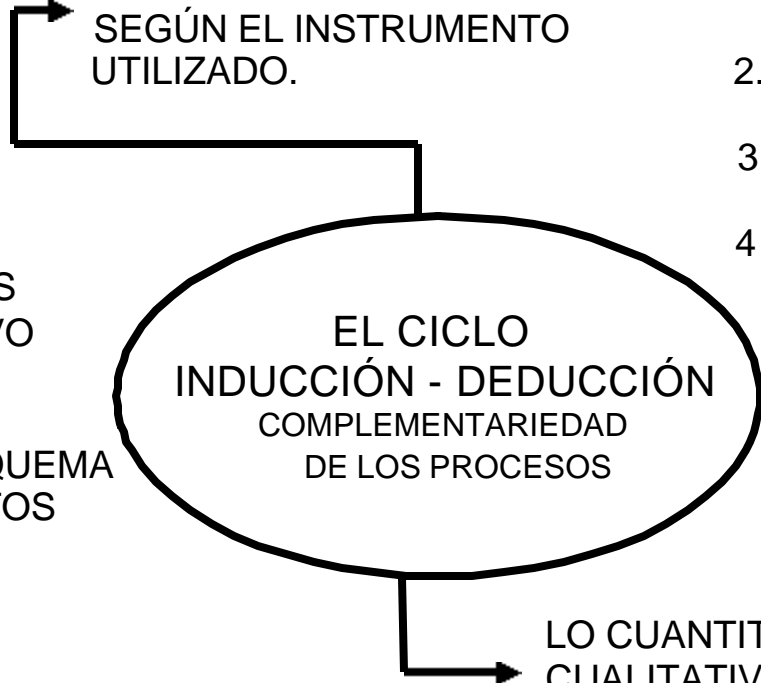
LOS ANÁLISIS INDUCTIVOS Y DEDUCTIVOS SE REALIZAN SEGÚN EL INSTRUMENTO UTILIZADO.

COMO PROCESO INDUCTIVO

1. CONCEPTUALIZACIÓN
2. CATEGORIZACIÓN
3. ORGANIZACIÓN
4. ESCRUCTURACIÓN

EL CICLO
INDUCCIÓN - DEDUCCIÓN
COMPLEMENTARIEDAD
DE LOS PROCESOS

LO CUANTITATIVO Y LO CUALITATIVO DEBEN INTEGRARSE EN LA EVALUACIÓN.



DOS FORMAS DE TRABAJAR EL DISEÑO: DESARROLLO DE DISEÑOS

1. SITUACIÓN DE EVALUACIÓN
2. CRITERIOS
3. ESTANDARES
4. INSTRUMENTOS
5. FUENTE DE INFORMACIÓN
6. SISTEMA DE ANÁLISIS



SE UTILIZA UNA HOJA PARA CADA SITUACIÓN DE EVALUACIÓN EN LA HOJA INCLUIR LOS DATOS Y SE PONEN VERTICALMENTE.

LOS DATOS DE CADA SITUACIÓN DE EVALUACIÓN SE PONEN EN FORMA HORIZONTAL UNO TRAS OTRO.



EN LA EVALUACIÓN DIAGNÓSTICA EL NUMERO TOTAL DE LAS SITUACIONES DEBEN DAR UNA VISIÓN GLOBAL Y COMPLETA DEL PROGRAMA A EVALUAR

	SIT. DE EVAL.	CRITERIOS	ESTANDARES	INSTRUMENTOS	R. DE INF	SISTEMA DE ANÁLISIS
1.1						
2.1						
2.2						
3.1						
3.3						
4.1						

TRABAJO POSTERIOR AL DESARROLLO DEL DISEÑO

1. DETERMINAR EL NÚMERO DE INSTRUMENTOS QUE SE REQUERIRÁN PARA LA EVALUACIÓN.
2. DETERMINAR QUÉ SITUACIONES DE EVALUACIÓN SERÁN INCLUIDAS EN CADA UNO DE LOS INSTRUMENTOS, INCLUYENDO SUS CRITERIOS.
3. ELABORAR CON LO REALIZADO EN LOS PUNTOS ANTERIORES UN MANUAL DE DECODIFICACIÓN.
4. PLANEAR EL PROCESO DE ELABORACIÓN Y EL DISEÑO DE LOS INSTRUMENTOS.

LOS INSTRUMENTOS EN LA EVALUACIÓN.

DESDE UNA PERSPECTIVA
CUANTITATIVA

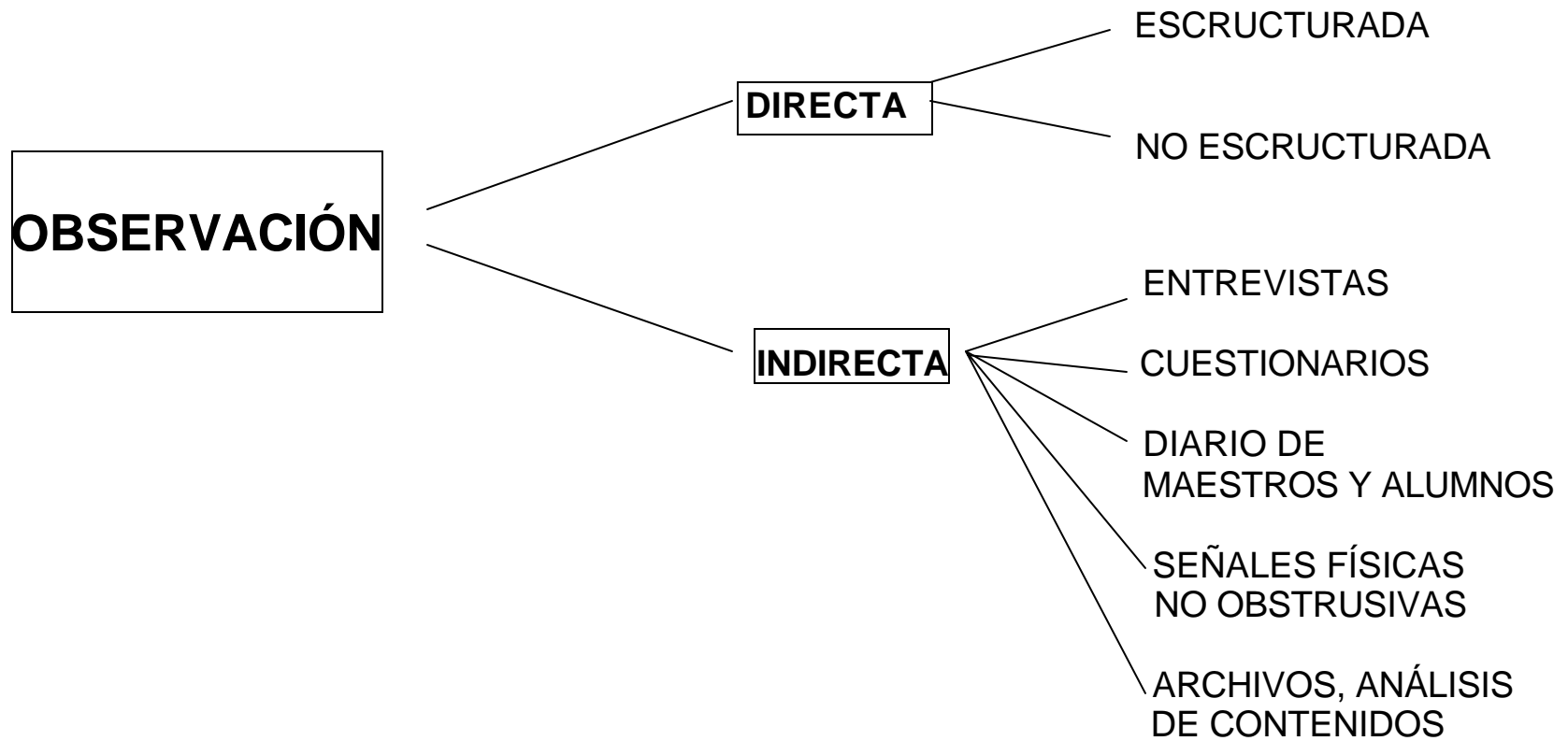
- ◆ CERRADOS
- ◆ EXCLUYENTES
- ◆ SE CENTRA DESDE LA PERSPECTIVA DEL EVALUADOR

DESDE UNA PERSPECTIVA
CUALITATIVA

- ◆ ABIERTOS
- ◆ INCLUYENTES
- ◆ SE CENTRA EN LA PERSPECTIVA DEL SUJETO ESTUDIADO.

- ◆ OBSERVACIÓN
- ◆ ENTREVISTA
- ◆ CUESTIONARIO
- ◆ ENCUESTA
- ◆ ANÁLISIS DE DOCUMENTOS

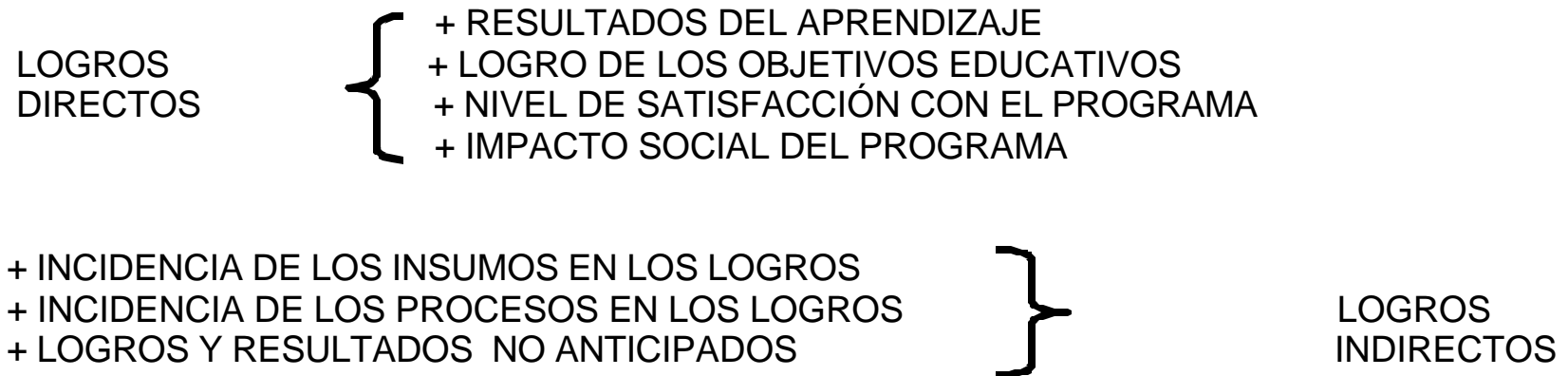
LA OBSERVACIÓN: EL PROGRAMA OBSERVADO



R. MC. CORMICK Y . JAMES
EVAUACIÓN DEL CURRÍCULO
EN LOS CENTROS ESCOLARES
ED. MORATA 1996

LOGROS DEL PROGRAMA

LA EVALUACIÓN DE LOGROS O DE RESULTADOS SE REFIERE A LOS SIGUIENTES ASPECTOS.



INSTRUMENTOS:

- + PRUEBAS CON BASE EN CRITERIOS
- + PRUEBAS DE CONOCIMIENTO
- + ENTREVISTAS
- + CUESTIONARIOS ABIERTOS

LOS PROCESOS DEL PROGRAMA

POR PROCESOS DEL PROGRAMA SE ENTIENDE A LAS INTERACCIONES DE INSUMOS

1. LOS ANIMADOS CON OTROS ANIMADOS
2. ANIMADOS CON INANIMADOS

EJEMPLOS:

1. MAESTRO - MAESTRO
MAESTRO - ADMINISTRADORES
MAESTRO - ALUMNO
ALUMNO - ALUMNO

INTERACCIONES
INTERPERSONALES

2. ALUMNO - LIBROS
MAESTRO - METODOLOGÍA
ALUMNO - ACTIVIDAD ESCOLAR
MAESTRO - PROGRAMA

ACCIONES
EDUCATIVAS

INSTRUMENTOS

- + CUESTIONARIOS
- + ENTREVISTAS
- + OBSERVACIÓN
- + ENCUESTAS DE OPINIÓN

PROBLEMAS A RESOLVER EN LOS SISTEMAS DE OBSERVACIÓN ESCRUCTURADA

1. EL OBJETIVO DEL ESTUDIO
2. LA ELABORACIÓN DEL PLAN DE OBSERVACIÓN
3. EL CENTRO DE ATENCIÓN DE LA OBSERVACIÓN MAESTRO, ALUMNO, SITUACIÓN.
4. EL NÚMERO Y TIPO DE CATEGORIAS
5. LA FRECUENCIA DEL REGISTRO
6. EL PERÍODO DE OBSERVACIÓN
7. EL NÚMERO Y SELECCIÓN DE LAS PERSONAS QUE SERÁN OBSERVADAS

N. BENNET Y D. MC NAMARA
FOCUS ON TEACHING: READINGS
IN THE OBSERVATION AND
CONCEPTUALIZATION OF TEACHING
LONGMAN LONDRES 1979

CINCO CUESTIONES SOBRE VALIDEZ DE LA OBSERVACIÓN ESCRUCTURADA

1. VALIDEZ DE CONSTRUCTO:

- A) LOS ASPECTOS DE LA CONDUCTA QUE SE DESEAN MEDIR ¿DIFIEREN DE CLASE A CLASE?
- B) LOS ASPECTOS DE LA CONDUCTA QUE SE DESEAN MEDIR ¿SE MANTIENEN ESTABLES EN LA MISMA CLASE?
- C) ¿CÓMO SE RELACIONAN LAS MEDIDAS DE LOS ASPECTOS DE LA CONDUCTA EN EL AULA? QUÉ PRETENDE MEDIR EL SISTEMA CON OTROS ASPECTOS DE LA CONDUCTA EN CLASE, QUE ESTEN O NO RELACIONADAS CON ELLOS, DESDE LOS PUNTOS DE VISTA LÓGICO O TEÓRICO

2. VALIDEZ DE CONTENIDO

- D) ¿EL SISTEMA MIDE POR COMPLETO LOS ASPECTOS DE LA CONDUCTA DE CLASE QUE PRETENDE?
- E) ¿LOS ASPECTOS DE LA CONDUCTA EN EL AULA QUE EL SISTEMA PRETENDE MEDIR POR COMPLETO EXISTEN EN LAS CLASES REALES?

CRITICAS A LA OBSERVACIÓN ESCRUCTURADA

1. LOS SISTEMAS CATEGORIALES MUESTRAN UNA CONCEPCIÓN RESTRINGIDA DE LA REALIDAD.
2. LOS SISTEMAS CATEGORIALES SÓLO PROPORCIONAN UNA DESCRIPCIÓN PARCIAL DE LA CONDUCTA EN EL AULA.
3. LOS SISTEMAS CATEGORIALES QUE EXISTEN REFLEJAN LOS SUPUESTOS DE LA REALIDAD DE UN LUGAR Y SON INADECUADOS EN OTROS CONTEXTOS.
4. LA OBSERVACIÓN ESCRUCTURADA REVELA LA FALTA DE PREOCUPACIÓN POR LOS SIGNIFICADOS VINCULADOS A LAS CONDUCTAS DE ALUMNOS Y MAESTROS.
5. LA PREOCUPACIÓN POR LA CUANTIFICACIÓN ES INECESARIA SOBRE TODO PARA QUIENES ESTAN INTERESADOS EN QUE LOS MAESTROS INVESTIGUEN SU QUEHACER EN EL AULA.

EL REPORTE DE LA EVALUACIÓN (1)

LAS AUDIENCIAS

<p>CLARO OPORTUNO EXACTO VALIDO AMPLIO</p>	<p>ÚTIL VIABLE ÉTICO PRECISO INTELIGIBLE</p>	<ol style="list-style-type: none"> 1. LA COMUNIDAD CIENTÍFICA INVESTIGADORES Y EVALUADORES 2. LOS QUE DISEÑAN LAS POLÍTICAS 3. LOS QUE TOMAN LAS DECISIONES 4. LAS PERSONAS QUE ESTÁN INVOLUCRADAS EN LA PRÁCTICA 5. LA COMUNIDAD, OBJETO DEL PROGRAMA
<p>+ DEBE MANIFESTAR EL NIVEL DE AUDIENCIA + DEBE EXPLICITAR LA POSTURA INTERPRETATIVA + DEBE EXPLICITAR EL COMPROMISO PERSONAL</p>		

EL REPORTE DE LA EVALUACIÓN (2)

LOS INTERESES DE LA AUDIENCIAS

LOS EXPERTOS	LOS QUE DISEÑAN POLÍTICAS	LOS QUE TOMAN LAS DECISIONES	LOS QUE ESTAN EN LA PRÁCTICA	LA COMUNIDAD OBJETO DEL PROGRAMA
¿ES EL REPORTE ADECUADO EN LO TEÓRICO ?	¿ DA EL REPORTE PISTAS PARA DETERMINAR POLÍTICAS ?	¿ AYUDA EL REPORTE PARA TOMAR DECISIONES?	¿ EN QUE FORMA EL REPORTE AYUDA A ENRIQUECER LA PRÁCTICA ?	¿ EN QUE MEDIDA EL REPORTE RETRATA LA REALIDAD CONCRETA ?
LOGICA DE PRODUCCIÓN La metodología	LOGICA DE APLICACIÓN Instrumentación	LOGICA DE CONGRUENCIA Claridad y oportunidad	LÓGICA DE : +TRANSFERENCIA +VIABILIDAD +INTERVENCIÓN	LÓGICA DE EXACTITUD Y CONGRUENCIA DESRIPTIVA

UNA TIPOLOGIA PARA LA INFORMACIÓN DEL REPORTE

INFORMACIÓN CONOCIDA

INFORMACIÓN NO CONOCIDA

INFORMACIÓN
VISTA DE UNA
MANERA
POSITIVA

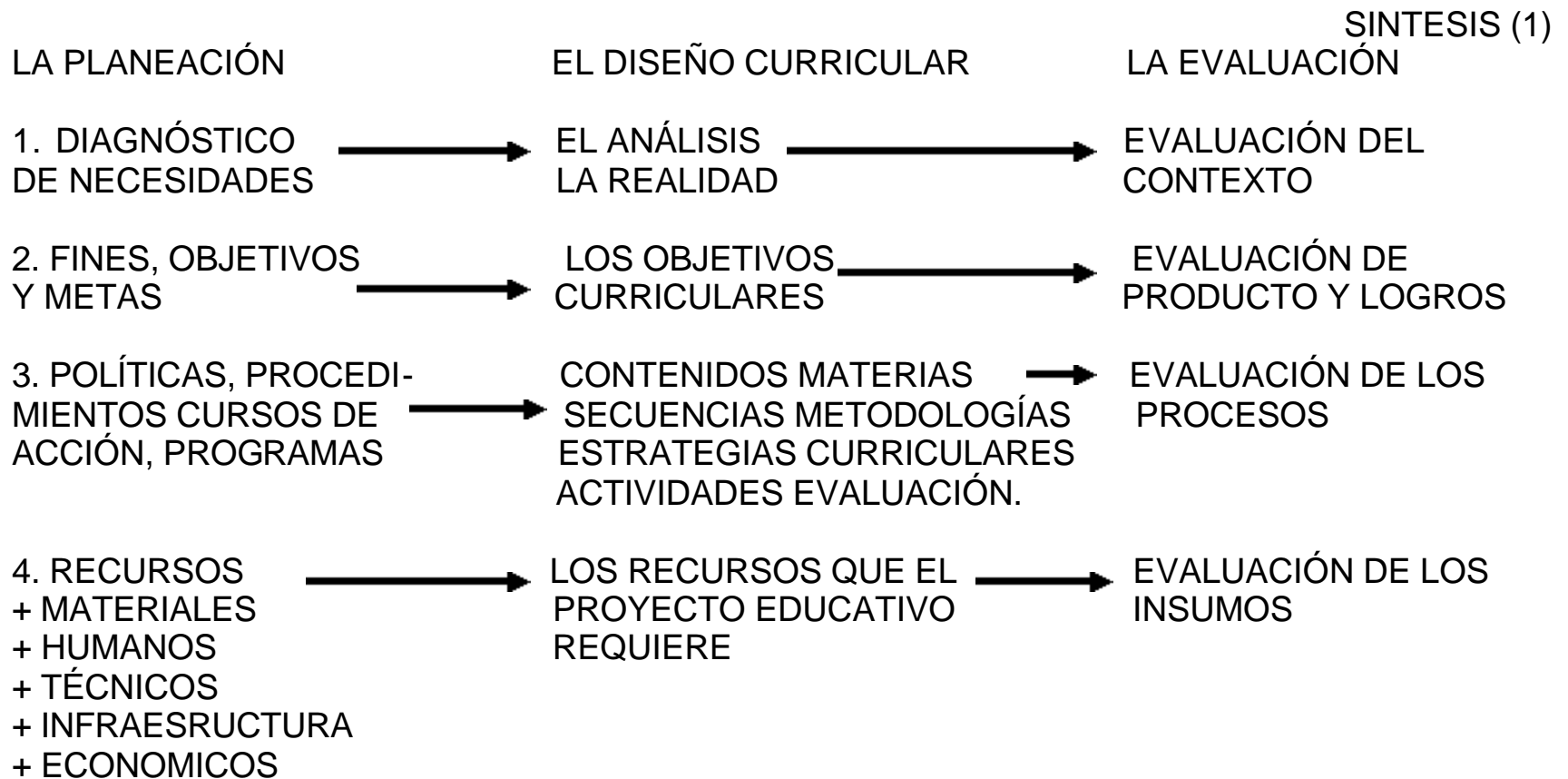
<p>"A"</p> <ol style="list-style-type: none"> 1. TENER CUIDADO DE QUE LA INFORMACIÓN SEA TRIVIAL Y DE POCA IMPORTANCIA 2. CUIDAR LOS ENMARQUES INTERPRETATIVOS DE LOS DATOS PARA NO ARRIESGAR LA CREDIBILIDAD DE LA EVALUACIÓN <ul style="list-style-type: none"> ◆ LOS QUE TOMAN DECISIONES ◆ AUDIENCIAS LOCALES ◆ LOS DISEÑADORES DE POLÍTICAS ◆ LOS PRACTICANTES 	<p>"C"</p> <ol style="list-style-type: none"> 1. ES LA MENOS PROBLEMÁTICA PARA REPORTAR 2. CUMPLE UNA FUNCIÓN EDUCATIVA 3. PREPARA PARA RECIBIR LA INFORMACIÓN DESAGRADABLE 4. CONVIENE ALTERNARLA CON "D" 5. CON "A" PROPICIA INTUICIONES 6. ESTIMULA UNA REFLEXION SOBRE LAS PRACTICAS 7. ES FUENTE PARA LOS DATOS "D" <ul style="list-style-type: none"> ◆ AUDIENCIAS LOCALES ◆ LOS QUE TOMAN DECISIONES ◆ LOS PRACTICANTES
<p>"B"</p> <ol style="list-style-type: none"> 1. ES INFORMACIÓN QUE PUEDE DESPERTAR LAS SENSIBILIDADES Y HACER RUIDO 2. ES LA INFORMACIÓN OCULTA EN EL ARMARIO 3. SOLO DARLA CUANDO SEA CLAVE Y ESCENCIAL EN LA TOMA DE DECISIONES <ul style="list-style-type: none"> ◆ LOS QUE TOMAN DECISIONES ◆ LOS DISEÑADORES DE POLÍTICAS 	<p>"D"</p> <ol style="list-style-type: none"> 1. ES UNA INFORMACIÓN QUE DEBE MANEJARSE CON CUIDADO 2. ES PRUDENTE EXCLUIRLA Y SOLO DARLA A PERSONAS CLAVE EN EL PROGRAMA 3. ES ÚTIL CUANDO ES BENEFICA A LOS USUARIOS DEL PROGRAMA EVALUADO TAMBIEN CUANDO NO EXISTEN MUCHOS INTERESES EN JUEGO. <ul style="list-style-type: none"> ◆ LOS QUE TOMAN DECISIONES ◆ LOS DISEÑADORES DE POLÍTICAS

INFORMACIÓN
VISTA DE UNA
MANERA
NEGATIVA

ASPECTOS A CONSIDERAR PARA EL REPORTE

1. DETERMINAR A QUÉ GRUPOS DE PERSONAS SE VAN A REPORTAR LOS RESULTADOS
2. DETERMINAR EL NÚMERO DE REPORTES QUE SE VAN A PRESENTAR
3. DEFINIR LOS CONTENIDOS QUE SE VAN A INCLUIR EN CADA REPORTE
4. PREVER LA MECÁNICA DEL REPORTE
5. PROVEER LOS APOYOS TÉCNICOS QUE SE VAN A NECESITAR PARA LA PRESENTACIÓN
6. ANTICIPAR POSIBLES CUESTIONAMIENTOS QUE PUEDAN SURGIR DE PARTE DE LA AUDIENCIA

EVALUACIÓN, PLANEACIÓN Y DISEÑO CURRICULAR



FASES DE LA EVALUACIÓN (1)

PRIMERA FASE: DETERMINAR LOS SUPUESTOS BÁSICOS

1. SE SOLICITAN LOS SERVICIOS DE UN EVALUADOR PARA EVALUAR UN PROGRAMA O INSTITUCIÓN
2. EL EVALUADOR DEFINE CON LA INSTITUCIÓN LAS SITUACIONES DE EVALUACIÓN CON BASE EN UN MODELO
3. SE DELIMITAN Y PRIORIZAN LAS SITUACIONES DE LA EVALUACIÓN SEGÚN NECESIDADES CONCRETAS
4. EL EVALUADOR Y LA INSTITUCIÓN DEFINEN LOS CRITERIOS CUALITATIVOS Y LOS ESTANDARES CUANTITATIVOS PARA CADA UNA DE LAS SITUACIONES
5. SE ELABORA UN CRONOGRAMA DE TRABAJO PARA EL RESTO DEL PROCESO EVALUATIVO

SINTESIS (2)

ACTIVIDADES CONCRETAS

- A) ELABORACIÓN DE UN ANTEPROYECTO QUE DEBE PRESENTARSE A LAS PERSONAS QUE SOLICITARON LA EVALUACIÓN
- B) UNA VEZ APROBADO EL ANTEPROYECTO SE TIENE QUE COORDINAR UNA SERIE DE REUNIONES CON UN EQUIPO DE LA INSTITUCIÓN PARA DETERMINAR LOS SUPUESTOS BASICOS DE LA EVALUACIÓN
 - ◆ SITUACIONES
 - ◆ CRITERIOS
 - ◆ ESTANDARES
- C) ELABORACIÓN Y REDACCIÓN DE UN CRONOGRAMA DE TRABAJO

FASES DE LA EVALUACIÓN (2)

SEGUNDA FASE: LA INSTRUMENTACIÓN DE LA EVALUACIÓN

1. SEÑALAR PARA CADA UNA DE LAS SITUACIONES LOS POSIBLES INSTRUMENTOS CON BASE EN LOS CUALES SE RECABA LA INFORMACIÓN
2. DEFINIR PARA CADA UNA DE LAS SITUACIONES LAS FUENTES DE INFORMACIÓN ¿ QUIÉN DARA LA INFORMACIÓN ?
3. DETERMINAR EL SISTEMA DE ANÁLISIS PARA CADA UNA DE LAS SITUACIONES
4. REALIZAR UNA SÍNTESIS DE LOS INSTRUMENTOS QUE SE REQUERIRÁN
5. ELABORAR LOS INSTRUMENTOS PARA LA EVALUACIÓN
6. PROBAR Y AFINAR LOS INSTRUMENTOS ANTES DE APLICARLOS

SÍNTESIS (3)

ACTIVIDADES CONCRETAS A REALIZAR

- A) REUNIONES DEL EVALUADOR CON EL EQUIPO INSTITUCIONAL PARA DETERMINAR INSTRUMENTOS FUENTES DE INFORMACIÓN Y SISTEMAS DE ANALISIS
- B) ELABORAR UNA SÍNTESIS DE LOS INSTRUMENTOS QUE SE VAN A DESARROLLAR
- C) ELABORACIÓN DE LOS INSTRUMENTOS DETERMINADOS
 - A) VARIABLES (SITUACIONES) E INDICADORES (CRITERIOS) A INCLUIR EN CADA INSTRUMENTO
 - B) LAS VARIABLES DEMOGRAFICAS A INCLUIR EN LOS INSTRUMENTOS
 - C) EL FORMATO DE LOS INSTRUMENTOS
- D) ELABORAR LOS INSTRUMENTOS
- E) HACER UN MANUAL DE DECODIFICACIÓN
- F) PILOTEAR LOS INSTRUMENTOS CUANDO SE REQUIERA

FASES DE LA EVALUACION (3)

TERCERA FASE: APLICACIÓN Y ANÁLISIS DE LOS DATOS

1. APLICAR LOS INSTRUMENTOS A LAS FUENTES DE INFORMACIÓN Y MUESTRAS PREVIAS
2. RECOLECTAR SISTEMÁTICAMENTE LOS DATOS
3. ORGANIZAR LOS DATOS DE ACUERDO AL MANUAL DE DECODIFICACIÓN EN LOS INSTRUMENTOS CERRADOS
4. SISTEMATIZAR LOS DATOS DEDUCTIVAMENTE PARA INSTRUMENTOS ABIERTOS
5. ANALIZAR E INTERPRETAR LOS DATOS Y RESULTADO DE ACUERDO A LA METODOLOGÍA PREVISTA
6. DETERMINAR LAS DISCREPANCIAS ENCONTRADAS EN CADA SITUACIÓN EVALUADA

SÍNTESIS (4)

LAS ACTIVIDADES CONCRETAS A REALIZAR

- A) APLICAR LOS INSTRUMENTOS
- B) ORGANIZAR LA INFORMACIÓN RECABADA SEGÚN LA METOLOGÍA UTILIZADA
 - ◆ PARA LOS INSTRUMENTOS CERRADOS UTILIZANDO EL MANUAL DE DECODIFICACIÓN Y SEGÚN LA TECNICA ESTADÍSTICA PREVISTA
 - ◆ EN LOS INSTRUMENTOS ABIERTOS LA SISTEMATIZACIÓN ES INDUCTIVA
 - ◆ CONCEPTUALIZAR
 - ◆ CATEGORIZAR
 - ◆ ORGANIZAR
 - ◆ ESCRUCTURAR
- D) REALIZAR EL ANÁLISIS DE LOS DATOS Y
- E) ELABORAR LAS CONCLUSIONES SEGÚN LAS DISCREPANCIAS ENCONTRADAS
- F) PREVER CONTENIDO DEL REPORTE FINAL Y DE LOS REPORTES PARCIALES
¿QUÉ REPORTAR Y A QUIÉN?

FASES DE LA EVALUACIÓN (4)

CUARTA FASE: EL REPORTE DE LA EVALUACIÓN

1. DISEÑAR Y ELABORAR EL REPORTE FINAL
2. DISEÑAR Y ELABORAR LOS REPORTES PARCIALES SEGÚN LAS DIFERENTES AUDIENCIAS
3. ELABORAR CRONOGRAMA PARA LAS SESIONES DE PRESENTACIÓN
4. DETERMINAR EL MATERIAL DE APOYO QUE SE VA A REQUERIR EN CADA UNA DE LAS PRESENTACIONES
5. REALIZAR LAS PRESENTACIONES DE LOS RESULTADOS SEGÚN LO PREVISTO EN EL CRONOGRAMA

SINTESIS (5)

LAS ACTIVIDADES CONCRETAS A REALIZAR

- A) REDACTAR EL INFORME GLOBAL Y LOS PARCIALES
- B) DISEÑAR LAS SESIONES DE PRESENTACIONES
 - ◆ ¿QUÉ, QUIÉN, CÓMO, CUÁNDO, DÓNDE Y POR QUÉ?
- C) ELABORACIÓN DEL MATERIAL DE APOYO PARA LAS SESIONES DE PRESENTACIÓN
 - ◆ MATERIAL ESCRITO
 - ◆ FILMINAS
 - ◆ ACETATOS
 - ◆ VIDEO
- D) PRESENTAR LOS RESULTADOS DE LA EVALUACIÓN DE ACUERDO A LA PROGRAMACION PREVISTA EN EL CRONOGRAMA